

# Memoria de Sostenibilidad

# /20





Dirección y coordinación:  
**GRUPO CUÑADO**

Diseño, maquetación y edición:  
**PIXELACIÓN, S.L.**

Reservados todos los derechos © Cuñado, S.A.U. Prohibida la reproducción total o parcial de la obra, sin la debida autorización.

# Índice de Contenidos

Mensaje del Presidente	07
Sostenibilidad en el Tiempo	10
Historia de Grupo Cuñado	11
Hitos destacados de nuestra trayectoria	12
Presencia Nacional e Internacional	14
Empresas del Grupo	18
Productos y Servicios	20
Experiencias en Proyectos	26
Presencia del Grupo	34
Premios y Reconocimientos	36
Símbolos de modernidad y de futuro	38
Una Gestión guiada por Valores	40
Gobierno corporativo	41
Desempeño económico	42
Excelencia en la Calidad	44
Compromiso firme	48
Sostenibilidad medioambiental	49
Sistema de Gestión Ambiental	50
Informe de Aspectos Ambientales	52
Personas que marcan la diferencia	76
Prácticas laborales	77
Compromiso con la sociedad	82
Indicadores de sostenibilidad	84
Índice GRI	85



# Mensaje del Presidente

Estimados amigos:

Después de un año de incertidumbre y dolor, nuestro mensaje, más que nunca, es de fuerza y confianza. Los alarmantes focos de contagio de la Covid-19 de los que se tuvo noticia a principios de 2020 se extendieron a toda velocidad, y en marzo saltaron todas las alarmas, con miles de brotes en todo el mundo. Fue una dura prueba para todos, y en **Grupo Cuñado** supimos estar a la altura de las circunstancias. Con profesionalidad, con capacidad de superación y con nuestro mejor espíritu, transmitimos calma a nuestros clientes y a nuestros proveedores, seguros de nuestras fuerzas y reforzados por la red de empresas repartida en más de 30 países de los cinco continentes. En un ejercicio que resultó delicadísimo para las empresas de todos los sectores, en un año marcado por el aislamiento social, **Grupo Cuñado** estuvo allí donde se requería su presencia para ofrecer un servicio tan impecable como de costumbre.

Las circunstancias nos han obligado a trabajar durante meses observando las medidas que iban decretando las autoridades, y en nuestro caso, eso afectaba a países y contextos muy diversos. Hemos sido capaces de cumplir nuestros objetivos. Por eso, al presentar el Informe de Gestión Integrada del ejercicio 2020, nos sentimos especialmente orgullosos del desarrollo de nuestra empresa y de su expansión por el mundo en un escenario tan adverso. Teníamos que mostrar, y lo hemos hecho, como siempre, nuestro sello: somos una firma con prestigio internacional, cuya base son los excelentes equipos

que se han formado en las etapas de esta empresa, creada en 1963 por parte de D. Máximo Cuñado, socio fundador cuyo relevo asumí con mucho orgullo en 2010.

Tener unas bases firmes es uno de nuestros principales secretos. Por ello, la solidez de nuestro modelo integrado de negocio representa una garantía para nuestros clientes, que cuentan así con un modo de superar a sus competidores llevando a cabo operaciones sostenibles y muy rentables. La implantación de **Grupo Cuñado** en 15 localidades españolas y en más de 30 países de los cinco continentes significa un gigantesco desafío al que respondemos con indiscutible fiabilidad. Somos suministradores de productos y servicios para una amplia variedad de industrias de diferentes sectores. Y proporcionamos un considerable número de servicios logísticos complementarios, entre ellos nuestro Sistema de Suministro Integral. Las tuberías, válvulas y un largo etcétera de productos que se detallan en esta Memoria son toda una garantía para los clientes de **Grupo Cuñado**, que confían ampliamente en nuestra estrategia económica, cuyo eje esencial es la Sostenibilidad.

Esta Memoria constituye un documento imprescindible para conocer nuestro Grupo de Empresas, que garantiza de manera permanente la excelente calidad de sus productos y servicios, así como la solvencia de su Sistema de Gestión Ambiental. Los indicadores que refleja este documento de más de 80 páginas muestran con detalle un amplio catálogo de nuestra actividad, que combina presencia industrial y de distribución por todo el mundo, una red comercial, la política financiera, el desarrollo de proyectos y los cursos internos de

instrucción y reciclaje. Una de nuestras señas de identidad, la asistencia a importantes ferias y congresos, se ha visto afectada, lógicamente, este año, pero la retomaremos lo antes posible.

Desde hace tiempo, venimos enfocando nuestra estrategia hacia la fabricación de nuevos productos que estén orientados a la transición energética. Depositamos una atención especial en los derivados de gasolinas y diésel más eficientes. También, en otras energías alternativas, como el Autogás, y, naturalmente, en las energías renovables. Nuestro potencial y nuestra infraestructura para el desarrollo de estas nuevas líneas nos permitirán progresar en estas nuevas áreas de negocio. Esta orientación ayudará, a buen seguro, en el proceso y en las políticas de descarbonización que nuestros clientes ya están llevando a cabo.

Nuestra acreditada experiencia en proyectos, que en 2019 se plasmó con éxito en Colombia, Arabia Saudita y Kuwait, se reanudará pronto con todo vigor. Con todo, en 2020, un año muy castigado, llevamos a cabo dos importantes actuaciones en el ámbito societario en Abu Dhabi y Dubái. En España, nuestra central y nuestras delegaciones mantuvieron su actividad pese a las dificultades. El teletrabajo y el trabajo presencial se fusionaron con eficacia máxima, y el resultado fue excelente tanto a nivel nacional, como en lo que respecta a la red internacional, que funcionó con una sincronización admirable. La red de distribución europea, la principal en nuestro campo, hizo honor a su relevante condición.

La gestión del capital humano de **Grupo Cuñado** se asienta en cuatro vectores: integración, innovación, trabajo en equipo y mejora continua. Con esos valores como guía, más de 500 empleados en una treintena de países llevan a cabo todos los días su trabajo con máxima exigencia de rigor y calidad. A estos objetivos les acompaña una cuidadosa responsabilidad en lo que se refiere a la protección del entorno ambiental, algo de lo que podemos sentirnos singularmente orgullosos. **Grupo Cuñado** ha cumplido los objetivos marcados en esta área, desde el reciclaje de diversos materiales y residuos hasta el uso adecuado de la energía eléctrica, desde el tratamiento de residuos peligrosos hasta el logro de que los vertidos tan solo sean domésticos o asimilados.

La fidelidad es un valor supremo en **Grupo Cuñado**. La manifiestan nuestros clientes, nuestros proveedores, nuestros empleados. Con todos ellos nos movemos en el mismo ámbito de lealtad. Por ello, nuestra política laboral potencia el alto valor humano de nuestra plantilla, cuya solidez queda expresada por un dato elocuente: hoy, el 94% de la contratación en **Grupo Cuñado** es de carácter indefinido. La globalidad y unificación de criterios y procedimientos, el compromiso, la formación permanente, la gestión de la prevención de riesgos laborales, la salud y seguridad laboral, la igualdad, la diversidad, la integración y la conciliación del área personal con la laboral y la promoción de actividades lúdicas para los empleados son, lo repetimos a menudo, el ADN de esta empresa. Dicho en otras palabras, Responsabilidad Social Corporativa con mayúsculas, internamente y cara al exterior.

En esta Memoria de Sostenibilidad 2020 aparecen estructuradas de manera clara y detallada las cifras del ejercicio, unas cifras excelentes obtenidas con redoblado esfuerzo, por lo que expresamos nuestra satisfacción. Agradecemos a nuestros clientes su confianza y les aseguramos que continuaremos estando siempre cerca de ellos para atender sus demandas, con el compromiso habitual de **Grupo Cuñado**: calidad y sostenibilidad. Tras un año difícil, del que hemos salido airosos, queremos manifestar nuestro compromiso y nuestra mejor disposición, algo que hemos demostrado con creces. En el año de los confinamientos, de las restricciones, de las pérdidas..., **Grupo Cuñado** ha estado disponible para sus clientes, para sus proveedores, para su plantilla, que forma un gran tejido humano en diversos países. Así es nuestro carácter, basado en la fuerza, en la lealtad y en la confianza.

Carlos David Cuñado  
Presidente

# Sostenibilidad en el tiempo



En 1963 comenzó su andadura **Grupo Cuñado**. Estaba reciente el nacimiento del “milagro económico español”, nombre por el que se conoce el periodo

de crecimiento acelerado y auge de muchos sectores que vivió España entre los años 1959 y 1973. En aquel prometedor 1963 un empresario burgalés, con gran visión comercial, fundó una empresa familiar con el objetivo de suministrar tuberías, válvulas y accesorios a la industria nacional.

Aquel hombre, que comenzó su carrera empresarial con 32 años y tan solo seis empleados, se llamaba Máximo Cuñado Alonso y creó el germen del poderoso **Grupo Cuñado**, que ha llegado a ser el más importante de nuestro país en su campo.

En la actualidad, **Grupo Cuñado** está formado por un total de 23 empresas de servicios que cubren el suministro de gran cantidad de elementos básicos en todo tipo de instalaciones industriales, entre ellas refinerías de petróleo, plantas de procesamiento de gas natural, plantas de explotación de petróleo y de gas natural, oleoductos y gasoductos, plantas químicas y petroquímicas, centrales nucleares y térmicas, centrales de cogeneración y de ciclo combinado, industrias metalúrgicas y siderometalúrgicas, plantas de tratamiento de aguas y redes de distribución, industrias papeleras, alimentarias y astilleros navales.

Pero la actividad de **Grupo Cuñado** no se limita a proveer materiales. También ofrece abundantes servicios complementarios, lo que supone un importante valor añadido. De particular interés es la prestación de servicios logísticos, entre los que destaca nuestro “suministro integral de materiales”.

## Historia de Grupo Cuñado

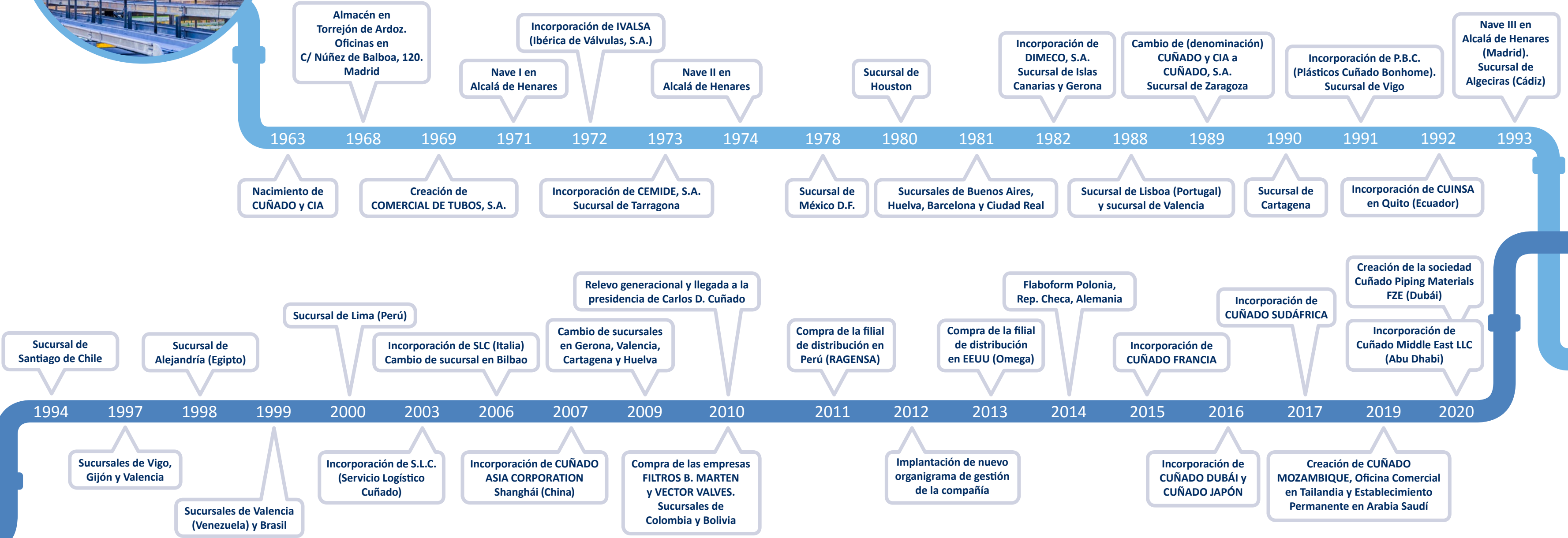
**GRUPO CUÑADO ESTÁ PRESENTE EN 15 LOCALIDADES ESPAÑOLAS Y EN 31 PAÍSES DE LOS CINCO CONTINENTES.**

**Grupo Cuñado** está presente hoy en más de 31 países y en los cinco continentes. Nuestra sede central se encuentra en Alcalá de Henares (Madrid) y disponemos de delegaciones y almacenes en 15 localidades repartidas por todo el territorio nacional.

El desarrollo de **Grupo Cuñado** desde su creación, hace más de 57 años, hasta el momento presente, ha sido impresionante. Los actuales requisitos para el cumplimiento de las obligaciones contractuales, y muy en particular en lo que atañe a la calidad, son muy exigentes. Ello nos ha obligado a disponer de una División de Calidad, independiente de la organización comercial, que nos permite garantizar el cumplimiento de las normas exigidas. Y para poder garantizar esa calidad, hemos de exigirla, a nuestra vez, a los suministradores utilizados por **Grupo Cuñado**. Para ello, técnicos de gran experiencia y altamente cualificados de nuestra División de Calidad se ocupan de la evaluación y homologación periódica de nuestros suministradores. Estos técnicos llevan a cabo, además, un seguimiento permanente de los procesos de fabricación en los talleres y controlan, antes de su entrega al cliente, el cumplimiento de las especificaciones y normas aplicables, amén de adjuntar al suministro todos los certificados y la documentación exigida. **Grupo Cuñado** cuenta con los certificados ISO 9001, ISO 14001, ISO 45001 y OHSAS 18001, que son actualizados periódicamente.

**Grupo Cuñado** también es consciente de las exigencias en cuanto a los plazos de entrega. Una demora en el suministro de materiales puede causar un retraso en la puesta en marcha de una instalación, con perjuicios económicos para el cliente. En el ejercicio 2020, azotado por la Covid-19, los plazos de entrega han sido un reto para **Grupo Cuñado**, que ha demostrado versatilidad y eficacia, con la red de apoyo habitual de sus almacenes intermedios, instalados en lugares próximos a la utilización de los materiales.

# Hitos destacados de nuestra trayectoria





# Presencia Nacional

NUESTRO GRUPO ESTÁ SÓLIDAMENTE ARRAIGADO EN ESPAÑA, COMO LO PRUEBA EL HECHO DE CONTAR CON DELEGACIONES Y ALMACENES DISTRIBUIDOS POR TODO EL TERRITORIO NACIONAL, CON UNA CAPACIDAD DE ALMACENAMIENTO DE MÁS DE 265.000 M<sup>2</sup>. EN EL VECINO PORTUGAL CUENTA CON UNA DELEGACIÓN EN LISBOA.



ALCALÁ DE HENARES



ALGECIRAS



BARCELONA



BILBAO



CARTAGENA



GERONA



GIJÓN



LAS PALMAS



LISBOA



PUERTOLLANO



SEVILLA



TARRAGONA



VALENCIA



VIGO



ZARAGOZA





# Presencia Internacional

Nuestro campo de acción no se limita al territorio nacional. **Grupo Cuñado** tiene presencia comercial en más de 30 países de los cinco continentes y cuenta con filiales y almacenes en 19 países.

PODEMOS AFIRMAR QUE **GRUPO CUÑADO** ES LA EMPRESA ESPAÑOLA QUE DISPONE DE LA MÁS AMPLIA RED COMERCIAL EN NORTEAMÉRICA Y LATINOAMÉRICA.



OFICINA CENTRAL

ALMACENES

PRESENCIA COMERCIAL

Nuestra actividad Internacional se ha materializado en la realización de proyectos por todo el mundo, con presencia activa en gran parte de los mayores sectores industriales.

## Presencia en sectores industriales



PLANTAS QUÍMICAS



PETROQUÍMICAS



PLATAFORMAS PETROLÍFERAS



REFINERÍAS



CENTRALES TÉRMICAS



CENTRALES NUCLEARES



METALÚRGICAS



SIDEROMETALÚRGICAS



PAPELERAS



ENERGÍA HIDRÁULICA



ALMACENAMIENTO DE GAS



GASODUCTOS



ALIMENTARIAS



TRATAMIENTO DE AGUA



ASTILLEROS



# Empresas del Grupo



Empresa Matriz

Servicios Corporativos

GRUPO CUÑADO CONTROLA, DESDE SU SEDE CENTRAL, EN ALCALÁ DE HENARES (MADRID), LAS ACTIVIDADES DE SUS FILIALES DISTRIBUIDAS EN 19 PAÍSES: Abu Dhabi, Alemania, Bolivia, Canadá, Chile, China, Colombia, Emiratos Árabes Unidos, Estados Unidos, Francia, Japón, México, Mozambique, Perú, Polonia, Portugal, República Checa, Sudáfrica y Tailandia.

ABU DHABI		Distribución en Abu Dhabi
ALEMANIA		Distribución y proyectos en Alemania
BOLIVIA		Distribución y proyectos en Bolivia
CANADÁ		Proyectos en Canadá
CHILE		Distribución y proyectos en Chile
CHINA		Proyectos en China

COLOMBIA		Proyectos en Colombia
DUBÁI		Proyectos en Dubái
DUBÁI		Distribución en Dubái
EE.UU.		Proyectos América. Central de Compras EE.UU.
EE.UU.		Distribución en EE.UU.
FRANCIA		Proyectos en Francia

JAPÓN		Distribución en Japón
MÉXICO		Distribución y proyectos en México
MOZAMBIQUE		Distribución en Mozambique
PERÚ		Distribución en Perú
PERÚ		Proyectos en Perú

POLONIA		Distribución y proyectos en Polonia
PORTUGAL		Distribución en Portugal
REP. CHECA		Distribución y proyectos en República Checa
SUDÁFRICA		Distribución en Sudáfrica
TAILANDIA		Oficina Comercial en Tailandia



## GRUPO CUÑADO

TIENE UNA AMPLÍSIMA CAPACIDAD DE SUMINISTRO, TANTO EN LO QUE SE REFIERE A GRANDES COMPONENTES COMO A LOS MÁS DIVERSOS MATERIALES TÉCNICOS

Nuestra participación en importantes proyectos en el territorio nacional y fuera de nuestras fronteras abarca, desde el suministro de componentes para la construcción de grandes complejos industriales hasta la prestación de servicios completos de suministro integral, atendiendo, en todo momento, a las necesidades específicas de nuestros clientes en todo el mundo.



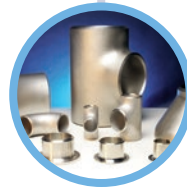
MISCELÁNEOS

### Materiales:

- Espárragos
- Tornillos
- Compensadores de dilatación
- Juntas espirometálicas
- Juntas corrugadas
- Juntas ring-joint
- Purgadores
- Duchas lavaojos

### Roscas:

- Métrica
- Whitworth
- BS
- UNF
- SAE
- DIN



ACCESORIOS

### Sin soldadura:

- En caliente
- En frío

### Soldada:

- De tubo
- De chapa

### BW, Forjados y Maleables

- Codos
- Tes
- Reducciones
- Caps
- Curvas especiales
- Olets
- Manguitos
- Uniones
- Cruces
- Tapones
- Nipples
- Swages
- Stub-ends



BRIDAS

### Fabricación:

- Forjadas
- Fundidas

### Tipos:

- De cuello
- Locas
- Ciegas
- Slip-On
- Roscadas
- Enchufe y soldadura
- Planas
- De orificio
- De anclaje
- Bridas en '8'
- Discos ciegos
- Espaciadores



TUBOS Y ACCESORIOS DE PVC, POLIETILENO Y P.R.F.V.

### Materiales:

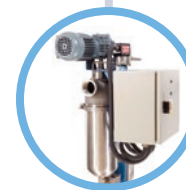
- Tubería
- Accesorios
- Bridas
- Válvulas
- Depósitos
- Piezas especiales
- Tornillos

### Tipos de tubería

- Rígida
- Corrugada
- Flexible

### Fabricación

- Extruidas
- Arrollamiento en continuo



FILTROS INDUSTRIALES

### Tipos:

- Manuales:
  - Filtro en 'Y'
  - Filtro en 'T'
  - Filtro temporal
  - Filtro escuadra / recto
  - Filtro cazapiedras
  - Separador centrífugo
  - Filtro cesta simple y doble
  - Filtro de cartuchos
  - Filtro de bolsas
- Autolimpiantes:
  - De tipo Bernoulli
  - De limpieza por absorción
  - De limpieza por rascador
  - De limpieza por retrolavado
  - De anillas
- Otras aplicaciones:
  - Filtración por membrana
  - Trasiego de gas
  - Captación de polvo



VÁLVULAS

### Tipos:

- Compuerta:
  - Forjadas según API 602
  - Fundidas según API 600
  - Según API 6D – through conduit
  - Doble asiento expandible
  - Pressure Seal
- Globo:
  - Forjadas
  - Fundidas
  - Pressure Seal
- Retención:
  - Forjadas
  - Fundidas
  - Doble clapeta
  - Bola
  - Axiales
  - Pressure Seal
- Bola:
  - Flotante
  - Guiada
  - Rising Stem
- Mariposa:
  - Eje centrado
  - Doble excentricidad
  - Triple excentricidad
- Macho:
  - Lubricada
  - No lubricada
  - Doble asiento expandible
- Membrana:
  - Paso recto
  - Paso ondulado
- Seguridad
- Control:
  - Globo lineal
  - Rotativas
- Compuerta con cierre elástico
- Manguito
- Doble bloqueo y purga (DBB):
  - Bola
  - Macho
  - Mariposa
  - Aguja
- Reductora de presión
- Guillotina
- Aguja
- Criogénicas
- Cierre a presión
- Selladas por fuelle
- Alquilar HF
- Encamisadas
- Teflonadas
- Bronce
- Termoplásticas

## LA RED LOGÍSTICA DE GRUPO CUÑADO EN LOS PAÍSES MEDITERRÁNEOS Y CENTROEUROPEOS ES LA MÁS IMPORTANTE EN NUESTRO CAMPO DE ACTUACIÓN.

Ello nos permite poder garantizar a nuestros clientes la entrega, en los plazos requeridos, de los suministros necesarios, en todas las calidades exigidas en los materiales. Podemos suministrar cualquier producto, desde aceros al carbono hasta los materiales más sofisticados.

Relacionamos, sin carácter limitativo, los suministros más comunes que nuestro Grupo puede ofrecer a sus clientes.



**TUBERÍAS**

**Sin soldadura:**

- Estirada en frío
- Estirada en caliente
- Bimetálica

**Soldada:**

- Longitudinal
- Helicoidal

**Tipos:**

- Redonda
- Cuadrada
- Rectangular
- Flexible



**PRODUCTOS PLANOS Y LARGOS**

**Fabricación:**

- Acabado en frío
- Acabado en caliente

**Tipos:**

- Chapas
- Flejes
- Barras
- Ángulos
- Pletinas
- Perfiles estructurales



**SOPORTES Y CONSUMIBLES DE SOLDADURA**

**Tipos:**

- De carga variable
- De carga constante
- Antivibratorios
- Mecánicos
- Hidráulicas
- Anillos de respaldo
- Anillos consumibles
- Electrodo
- Piezas especiales



**INSTRUMENTACIÓN**

**Presión:**

- Manómetros
- Transmisores

**Temperatura:**

- Termómetros
- Transmisores

**Caudal:**

- Detectores
- Disco de choque
- Área variable
- Turbina
- Pistón oscilante
- Placa de orificio
- Electromagnéticos
- Ultrasonidos

**Nivel:**

- Flotador
- Horquilla vibrante
- Bypass
- Desplazamiento
- Ultrasonidos
- Radar onda guiada

**Específica para ALIMENTACIÓN Y FARMACIA:**

- Presión
- Temperatura
- Caudal
- Nivel
- Pesado
- Validación de limpieza
- Conductividad



**REJILLAS Y SUELOS INDUSTRIALES**

**Rejilla metálica:**

- Electrosoldada:
  - Acero galvanizado
  - Acero inoxidable
  - Aluminio
- Prensada (Pletina-pletina):
  - Acero galvanizado
  - Acero inoxidable
  - Aluminio
- Rejillas de estantería:
  - Modelos apoyados
  - Modelos insertados
  - Marcos tipo 'T'
  - Soluciones a medida
- Rejilla con dentados antideslizantes de seguridad:
  - Acero galvanizado
  - Acero inoxidable
- Paneles de protección anti caída:
  - Paneles especiales para la industria de la automoción
  - Soluciones integrales de proyecto

**Fijaciones:**

- Estándar tipo 'omega'
- De plato y perno roscado
- Grapas de seguridad
- De doble apriete
- Especiales según proyecto

**Rejilla y perfiles de PRFV:**

- Rejilla de superficie abierta en acabado cóncavo y arenado
- Rejilla de superficie cerrada en acabado estriado y arenado.
- Perfiles PRFV:
  - Ángulos
  - Perfiles 'IPN' y 'HEB'
  - Perfil 'UPN'
  - Pletinas
  - Tubos cuadrados y tubulares
- Tapas de saneamiento
- Barandillas
- Escaleras de seguridad

**Peldaños:**


- Electrosoldados
- Prensados
- PRFV

**Suelo industrial:**

- Superficies dentadas abiertas
- Superficies perforadas y gofradas
- Superficies con orificios alargados
- Superficies cerradas
- Formas especiales
- Escaleras de caracol

**Servicios vinculados al producto:**

- Fabricación a medida
- Elaboración de planos de distribución según proyecto
- Cálculos de cargas
- Estudio de optimización de proyectos
- Asesoramiento técnico personalizado



**ALIMENTACIÓN Y FARMACIA**

**Bombas:**

- Centrífugas
- Lobulares
- Helicoidales
- Pistón
- Anillo líquido

**Intercambiadores:**

- De placas con juntas
- De placas soldadas
- Tubulares

**Accesorios de montaje:**

- Codos
- Tés
- Uniones clamp, DIN, SMS
- Reducciones

**Instrumentación:**

- Presión
- Temperatura
- Caudal
- Nivel
- Pesado
- Validación de limpieza
- Conductividad



## Sistema de Suministro Integral

Hace ya más de 40 años, **Grupo Cuñado** fue pionero en la prestación de un servicio que vino a facilitar, en gran medida, el desarrollo de los proyectos de nuestros clientes.

Este servicio, al que denominamos Sistema de Suministro Integral, permite coordinar las principales actividades requeridas para completar un proyecto industrial, como son el diseño, el suministro de equipos y materiales, y el montaje de la instalación. Ello permite al cliente controlar todo el proceso de puesta en marcha del proyecto, lo que incide en una mejora de la calidad y de los plazos de ejecución. Nuestro Sistema de Suministro Integral se elabora mediante un software propiedad de **Grupo Cuñado** y que, en cada caso, se adapta a las necesidades concretas de nuestros clientes.

## Conceptos fundamentales del Suministro Integral:

### 1. Capacidad de compra de **Grupo Cuñado**:

- Volumen de compra
- Experiencia técnica
- Mejor precio y plazo del mercado

### 2. Gestión de compras, activación y logística:

- Integración en la gestión de compra del cliente: listados de materiales, cancelaciones y nuevas necesidades
- Cumplimiento de especificaciones técnicas aplicables
- Monitorización del proceso de fabricación y entrega
- Transporte multimodal (terrestre, marítimo y aéreo)
- Gestión aduanera

### 3. Control de Calidad:

- Trazabilidad total de los materiales desde la fábrica hasta almacén de obra

### 4. Gestión de Almacén de proyecto:

- Establecimiento de un almacén exclusivo de proyecto
- Recepción y control de materiales
- Entrega por isométricas o vales de salida a subcontratistas
- Stock de seguridad

### 5. Recompra de posibles sobrantes.

## Ventajas del Suministro Integral:

### 1. Ahorro en costes directos e indirectos:

- Posibilidad de mantenimiento de precios según el proyecto
- Nuevas necesidades y cancelaciones
- Gestión de compras, activación, transporte y almacén

### 2. Reducción de sobrantes:

- Anticipación en cancelaciones
- Control de inventario
- Transferencia de materiales

### 3. Control en tiempo real de los movimientos y existencias de material en almacén:

- Planificación de entregas
- Estudios de necesidades de compra

### 4. Registro por destino de materiales entregados a subcontratistas.

### 5. Staff con experiencia internacional especializado en gestión de materiales.





## Proyecto C-10. CARTAGENA\_España

El Proyecto C-10 de Cartagena representa la mayor inversión industrial realizada por Repsol en España, lo que sitúa a la refinería de Cartagena –que cuenta con más 1.600 empleos estables– entre las mejores del mundo en lo referente a tecnología de producción.

Para la definición y ejecución del proyecto se contrataron las mejores ingenierías del mundo: Técnicas Reunidas, Fluor, Initec... El nuevo complejo industrial de Cartagena fue inaugurado el 18 de abril de 2012 y es un referente mundial en sostenibilidad medioambiental. A una nueva planta de cogeneración se fueron uniendo las de recuperación de aguas residuales, azufre, hydrocracker, hidrógeno, topping, Merox, gascon, HDS, aminas y aguas ácidas. Todas ellas superan ampliamente las mayores exigencias ecológicas.

**Grupo Cuñado** jugó un papel crucial en este proyecto, suministrando los paquetes completos de piping (tuberías, válvulas y accesorios), para on-site, off-site e interconexiones, con plena satisfacción del cliente. Nuestro sistema de suministro integral proporcionó más de 23.000 toneladas de tuberías, válvulas y accesorios, todo ello desde 7.000 metros cuadrados de almacén con cubierta y 30.000 metros de almacenamiento de intemperie.

## Proyecto PHENOL/CUMENE. SHANGHÁI\_China

El Proyecto Phenol/Cumene de Cepsa Química fue la primera inversión realizada por esta compañía **tras ser adquirida por IPIC**, y abrió la puerta para otras previstas en Asia, un continente por el que está demostrando gran interés. Cepsa se hizo en China con Coastal Energy, una planta química situada en el nuevo Polo Químico de Shanghái, con dos áreas diferenciadas, Phenol y Cumene, que cuentan con las interconexiones necesarias, englobadas bajo la denominación de utilities. El proyecto se llevó a cabo bajo la supervisión del consorcio formado por las ingenierías Técnicas Reunidas y China Huanqiu Contracting & Engineering Corp, creada específicamente para su diseño y construcción.

Desde octubre de 2012, a lo largo de dos años, **Grupo Cuñado** participó en el proyecto con la



entrega de todos los sistemas completos de tuberías (tubos, válvulas y accesorios), tanto soterrados como elevados. La complejidad de este proyecto exigía alta calidad de los materiales, de manera especial el elevado porcentaje de aceros inoxidables y dúplex. Esta dificultad se agravaba por la necesidad de que efectuasen suministros los fabricantes locales, debido a la premura en los plazos de construcción.

Gracias a las relaciones comerciales de **Grupo Cuñado** con los principales fabricantes del mundo, nuestros clientes pueden abordar con garantías todos sus proyectos internacionales. Estos beneficios se ven incrementados por la labor que llevamos a cabo en servicios de activación e inspección. En el caso particular del proyecto Phenol/Cumene, ello nos permitió efectuar el suministro sin contratiempos, cumpliendo con los requerimientos y sin ninguna reclamación de calidad, a pesar de haber recurrido a fabricación cien por cien local. La valiosísima colaboración en este proyecto de nuestra filial china propició que a Cuñado Asia Corporation (CAC) le fuese adjudicado, tras la finalización de la planta, el contrato de mantenimiento de la misma para tres años, englobado en el contrato de mantenimiento mundial que Cepsa mantiene con **Grupo Cuñado**.

## Proyecto INCAHUASI\_Bolivia



El Proyecto Incahuasi, iniciado a finales de 2013, supuso la construcción de un gasoducto en Bolivia para la petrolera de origen francés Total. Emplazado a 250 kilómetros al suroeste de Santa Cruz, incluye tres pozos: uno en Aquío y otros dos en Ipati. También incorpora una planta de tratamiento de gas de 6,5 millones de metros cúbicos por día.

**Grupo Cuñado** ha participado en la ejecución de este proyecto con el suministro de 30.000 toneladas de tuberías de 30 pulgadas, gestionado por el servicio logístico del Grupo. Los más de 1.400 kilómetros del gasoducto parten del puerto de Arica, en Chile, y atraviesan buena parte de Bolivia; los obras requirieron la utilización de más de 2.000 camiones. La ejecución del proyecto fue totalmente satisfactoria: se logró adelantar el suministro del material en un tiempo récord, lo que ahorró a la multinacional francesa seis millones de dólares. Este logro le deparó a **Grupo Cuñado** el reconocimiento de Total.

## Proyecto MARGARITA. HUACAYA\_Bolivia

El Proyecto Margarita, situado en el área de Caipipendi (Bolivia), se inició en 2012, con una previsión de inversión por parte de Repsol de 1.500 millones de dólares en los siguientes cinco años, con el fin de elevar la capacidad de producción de los yacimientos allí existentes. Repsol puso en marcha en 2013 la producción del pozo Margarita, en el sur de Bolivia, que con seis millones de metros cúbicos diarios de gas, se convirtió en el pozo más productivo de la historia del país y de toda la cuenca subandina (Bolivia, Argentina y Perú).



**Grupo Cuñado** participó en este proyecto suministrando todas las tuberías, concretamente 189 kilómetros de tubos de gran diámetro, dentro de una de las mayores operaciones logísticas de la historia de la empresa. Las más de 15.000 toneladas de tubos suministrados fueron principalmente de 8, 10, 20, 24 y 28 pulgadas de diámetro. Nuestro Grupo también suministró las curvas asociadas. Este proyecto significó un gran reto en lo que se refiere a traslados y manipulación del material, pero se salvaron las dificultades que presentaba el terreno. Para el transporte de las tuberías fueron utilizados más de 1.300 camiones.

## Proyecto TÜPRAS\_Turquía

El objetivo del Proyecto Tüpras era la modernización de la refinería de Izmit (Residue Upgrading Project; RUP), en Turquía. Se trataba de incrementar la capacidad de conversión de la refinería, lo que le permitiría procesar crudos más pesados y de alto contenido en azufre, reducir el déficit de gasoil en Turquía y adaptar los productos refinados a las especificaciones medioambientales de la Unión Europea. El proyecto incluía las siguientes unidades de proceso: hidrocracking, vacío, coker, hidrógeno, azufre, regeneración de aminas y unidad de aguas ácidas. También se incluía una unidad de cogeneración.



**Grupo Cuñado** inició este proyecto en el año 2012. Participó en su ejecución con un contrato de 26 meses de duración, durante los cuales se entregaron, a través de su servicio de suministro integral, más de 30.000 toneladas de piping (tuberías, válvulas y accesorios), asignando para el proyecto más de 4.000 m<sup>2</sup> cubiertos de almacén y 15.000 m<sup>2</sup> de campa.

## Proyecto BOHAI\_China

El Proyecto Bohai Fase II es un proyecto offshore (alejado de la costa), localizado en la bahía de Bohai (China), a 225,31 kilómetros de Tanggu y 136,8 kilómetros de Dalian. Bohai Fase II se compone de siete nuevas plataformas de servicios y de producción; la modificación de la mayor plataforma del mundo, FPSO (Floating Production Storage and Offloading), y una torre de amarre.

**Grupo Cuñado** comenzó su participación en este importante proyecto offshore de la petrolera ConocoPhillips en enero de 2005. Inicialmente se firmó un acuerdo marco de tres años, con dos opciones de ampliación de un año cada una, que ConocoPhillips ejecutó, lo que extendió el acuerdo hasta 2010. Posteriormente, ConocoPhillips añadió dos opciones anuales más, lo que permitió a **Grupo Cuñado** mantener el acuerdo durante siete años, gracias a nuestra buena reputación con este importante cliente. El éxito prolongado y el buen historial en este proyecto tienen que ver con la fuerza de nuestra organización y su control, gestionado gracias a nuestro sistema de suministro integral, desarrollado específicamente para manejar grandes proyectos. Este sistema demostró, una vez más, que podemos proporcionar el control y la información puntual sobre la calidad, la fabricación, el transporte y la logística.

Tras finalizar el proyecto, la petrolera ConocoPhillips y la firma de ingeniería Fluor expresaron su reconocimiento a **Grupo Cuñado** por el excelente trabajo desarrollado, y pasamos a ser considerados parte de sus principales proveedores.



## Proyecto JAZAN REFINERY\_Arabia Saudita

El Proyecto Jazan Refinery, ubicado en la provincia de Jazan (área sur-occidental de Arabia Saudita), forma parte del desarrollo total de la conocida como "Jazan Economic City".



**Grupo Cuñado**, de la mano de la ingeniería Técnicas Reunidas, ha suministrado los paquetes de Piping, Válvulas, Bridas y Accesorios necesarios para la construcción de la refinería y de su terminal marítima de hidrocarburos. Dentro del suministro, destaca la tubería soldada en acero al carbono, con diámetros que van hasta las 84 pulgadas, así como el resto de los materiales necesarios para la ejecución de las unidades de hidrocracking e hidrot ratamiento de diésel, que en total ha supuesto para **Grupo Cuñado** 12.000 toneladas para la construcción de la refinería

y de 43.000 toneladas para la terminal marítima. El Proyecto Jazan Refinery ha tenido una duración de 30 meses.

**Grupo Cuñado**, basándose en su experiencia, ha concluido el suministro del Proyecto con un resultado más que satisfactorio, posicionándonos como empresa de referencia en el aprovisionamiento de piping, válvulas y accesorios en el Sector Oil & Gas y afianzándonos como una de las compañías líderes proveedoras de este tipo de materiales en Arabia Saudita.

## Proyecto JIGCC UTILITIES\_Arabia Saudita

El Proyecto Utilities & Common Area se ha llevado a cabo dentro del complejo de Gasificación Integrada en Ciclo Combinado (GICC) y forma parte del desarrollo total de la conocida como "Jazan Economic City", en la provincia de Jazan (Arabia Saudita).

Esta unidad es una parte del terminal marítimo de la refinería Jazan, donde **Grupo Cuñado** ha concluido satisfactoriamente el suministro de otro importante proyecto.

El complejo convierte en gas de síntesis el residuo de vacío obtenido en la propia refinería. Este gas de síntesis será utilizado para producir hidrógeno purificado, y con el gas resultante de esta unidad y con el hidrógeno purificado, se podrá alimentar la propia



refinería de Jazan, convirtiéndose en una de las mayores plantas de generación eléctrica a nivel mundial.

**Grupo Cuñado**, de la mano de la ingeniería Técnicas Reunidas, basándose en su experiencia en este tipo de proyectos, ha suministrado un total de 43.000 toneladas de piping, válvulas y accesorios para la ejecución de este contrato. El proyecto ha tenido una duración de 33 meses.

Este trabajo ha supuesto para **Grupo Cuñado** un importantísimo paso adelante para posicionarse como empresa líder en el suministro de piping, válvulas y accesorios a nivel mundial y en particular en Arabia Saudita, donde continuamos creciendo y adquiriendo experiencia de forma exponencial.

## Proyecto RAPID PETRONAS\_Malasia

El Proyecto Integrado de Refinería y Petroquímica (conocido como RAPID PETRONAS), se encuentra localizado en la ciudad malaya de Pengerang, a 10 km de la costa este de Singapur.

El proyecto ha sido gestionado por Petroliam Nasional Berhad (PETRONAS), empresa especializada en petróleo y gas y 100% propiedad del gobierno malayo. Supone la ampliación de la planta en las unidades de hidrot ratamiento, interconexiones y antorcha de la refinería, que tiene una capacidad de 300.000 barriles de crudo al día. La planta forma parte del plan de construcción del complejo petroquímico, cuyo valor oscila los 27.000 millones de dólares.

**Grupo Cuñado**, de la mano de la ingeniería Técnicas Reunidas, ha concluido el suministro de más de 28.000 toneladas de tubería, válvulas, bridas y accesorios, necesarios para la ejecución del proyecto.

La duración total del contrato ha sido de 25 meses, contrato que para **Grupo Cuñado** ha supuesto un hito en su historia, al entrar en el mercado malayo, mercado que ocupa la posición 25 en cuanto a reservas de petróleo y posición 14 en cuanto a reservas de gas, colocando una vez más a nuestro Grupo como líder en el aprovisionamiento de tuberías, válvulas y accesorios para el sector Oil & Gas.







## Proyecto CAMPO CUSIANA\_Colombia

El campo **Cusiana**, en **Colombia**, es un importante yacimiento petrolífero en las estribaciones de Llanos y contiene petróleo ligero y composicionalmente variable con gas asociado.

A pesar del desafío que suponía la ubicación remota del lugar, en la vertiente oriental de los Andes colombinos, la falta de infraestructura existente y la limitada cadena de suministro local, **Grupo Cuñado** superó todas las dificultades logísticas para acceder y suministrar con éxito las casi 10.800 Tm de material al proyecto del **Grupo Energía Bogotá**.

## Proyecto Fadhili. JUBAIL\_Arabia Saudita

**Fadhili** es una planta combinada de calor y energía de gas situada a 30 kilómetros al oeste de la ciudad industrial de Jubail, en la provincia oriental de Arabia Saudita. La construcción de la planta se dividió en tres partes: la unidad de procesamiento de gas, los servicios públicos y las instalaciones externas, como las naves para el trabajar con el nitrógeno, el vapor, los sistemas de energía y agua y la recuperación de azufre.

Fadhili es la primera planta en tratar gas no asociado tanto en tierra como en alta mar, y la primera planta saudita de Aramco diseñada desde el principio para utilizar el tratamiento de gas de cola, lo que le permite lograr una recuperación de azufre de más del 99,9 por ciento. **Grupo Cuñado** suministró unas 49.000 Tm, de las cuales 40.000 aproximadamente fueron tuberías sin soldadura y soldadas, así como el resto de accesorios, bridas y válvulas. Nuestro suministro para la fabricación de la planta estuvo compuesto por más de 150 pedidos de 20 fábricas distintas.



## Proyecto Ras Tanura. JUBAIL\_Arabia Saudita

**Ras Tanura** es la refinería más antigua y compleja de Aramco. Procesa tanto condensados de petróleo crudo como de gas. Situada en la costa del Golfo Pérsico, cerca de la ciudad portuaria industrial de Jubail, en Arabia Saudita, tiene una capacidad de destilación bruta de 550.000 barriles por día (bpd). La mayoría de los productos producidos por la refinería se suministran a la planta a granel de Dhahran para uso doméstico, y el resto se exportan.

El proyecto **Clean Fuels** modernizó la refinería, aumentando la capacidad de refinación y mejoró el desarrollo de combustibles

respetuosos con el medio ambiente. Además, redujo las emisiones de CO<sub>2</sub> y, al mismo tiempo, mejoró su eficiencia energética. **Grupo Cuñado** participó en el proyecto suministrando más de 20.000 Tm de materiales que incluían más de 420.000 ítems, que se gestionaron en más de 50 pedidos dentro de los 15 centros de producción seleccionados.

## Proyecto AL-ZOUR\_Kuwait

El proyecto de la refinería de **Al-Zour**, ubicada a unos 90 kilómetros al sur de la ciudad de Kuwait, la convertirá en una de las más grandes del mundo, produciendo hasta 615.000 barriles por día. Adjudicado por la petrolera estatal Kuwait National Petroleum Company (KNPC), consiste en la construcción de las instalaciones principales de destilación e hidrotratamiento. **Grupo Cuñado** ha participado en su ejecución con el suministro de más de 51.000 Tm, repartidas en 150 pedidos de 25 fábricas ubicadas en todo el mundo.





## Confianza y compromiso con clientes y proveedores

El 17 de marzo de 2020, poco después de que el Gobierno declarase el estado de alarma en España debido a la pandemia de la Covid-19, **Grupo Cuñado** emitió un comunicado para transmitir fuerza y confianza a sus clientes y proveedores, en el que expresaba su disposición para cumplir las instrucciones sanitarias en España y en todo el mundo, y para fomentar el teletrabajo siempre que fuese factible. En el comunicado, se tranquilizaba a clientes y proveedores con la garantía que supone la red mundial de **Grupo Cuñado** para seguir manteniendo la operatividad: "Nuestra presencia global también nos ayuda a dar una respuesta global", se recalca. Tras la prórroga del estado de alarma en todo el país, el 30 de marzo **Grupo Cuñado** publicó el siguiente comunicado en relación con esos críticos momentos:

"Estimados Clientes y Proveedores, Como continuación a las medidas excepcionales adicionales aprobadas por el Gobierno de España el 29/03/2020, queremos trasladar un mensaje de confianza y compromiso por parte de **Grupo Cuñado**. Somos conscientes de las dificultades y limitaciones que vamos a tener que superar en los próximos días. Pero al mismo tiempo, desde nuestra Empresa queremos expresar nuestra responsabilidad hacia nuestros Clientes y Proveedores, actores principales de sectores básicos de la

economía. Por ello, seguiremos dando el mejor servicio posible en estas circunstancias inusuales, reforzando las medidas ya adoptadas anteriormente.

Nuestra presencia multinacional permite conjugar distintas áreas geográficas y horarios para una gestión coordinada, supliendo las posibles limitaciones que puedan surgir. Asimismo, nuestra red de almacenes dispone de personal activo para satisfacer las necesidades y emergencias que se puedan derivar de la actividad estratégica de nuestros Clientes, así como poder atender a nuestros proveedores. En **Grupo Cuñado** estamos seguros de que, con la colaboración de todos, podremos minimizar y superar las dificultades a las que nos enfrentamos estos días con el ánimo de tratar de recuperar nuestra actividad cotidiana lo más pronto posible".

## Reunión técnica sobre válvulas en el International Society of Automation (ISA)

**Grupo Cuñado-Cunado Group** ha formado parte de la reunión técnica organizada por el International Society of Automation (ISA), donde se discutieron las fugas internas en válvulas de aislamiento y su monitoreo para mantenimiento. Nuestro compañero Dioni Chicharro, jefe de nuestra División de Instrumentación, participó activamente en este evento. **Grupo Cuñado-Cunado Group**, como patrocinador del International Society of Automation (ISA), reafirma en su cultura orientada al cliente, enfocada en identificar y satisfacer sus necesidades actuales y futuras en válvulas.



## GRUPO CUÑADO recibe la visita de personal de Initec (Grupo Técnicas Reunidas)

**Grupo Cuñado-Cunado Group** recibió la visita de una representación de personal recientemente incorporado al Departamento de MTO de nuestro cliente Técnicas Reunidas Initec, para realizar un curso de materiales. Además, tuvieron oportunidad de visitar nuestras instalaciones y conocer de una manera cercana nuestros productos y nuestra labor diaria mientras les explicamos nuestra filosofía de servicio al cliente.

# Presencia del Grupo

## Carlos D. Cuñado se reúne con la Presidenta de la Comunidad de Madrid, D<sup>a</sup> Isabel Díaz Ayuso

El Presidente de **Grupo Cuñado-Cunado Group**, acudió el 4 de junio a una reunión convocada por AEDHE, Asociación de Empresarios del Henares, y a la que asistió la Presidenta de la Comunidad de Madrid, D<sup>a</sup> Isabel Díaz Ayuso, donde pudo conocer de primera mano la realidad empresarial de la zona.



# Premios y reconocimientos



## GRUPO CUÑADO recibe el Premio al Mejor Proyecto de Internacionalización en los VI Premios TU ECONOMÍA de 'LA RAZÓN'

Grupo Cuñado-Cunado Group ha sido galardonado con el Premio al Mejor Proyecto de Internacionalización en los VI Premios TU ECONOMÍA que anualmente concede el diario 'LA RAZÓN'.

El acto de entrega, organizado en la Bolsa de Madrid, ha contado con la presencia de la vicepresidenta tercera del Gobierno y ministra de Asuntos Económicos y Transformación Digital, Nadia Calviño.

Estos premios valoran el esfuerzo de las empresas y emprendedores que contribuyen a crear riqueza en nuestro país, especialmente en estos duros tiempos de pandemia.



## Jubilación en nuestra delegación de Sevilla

Comenzamos 2020 deseándonos lo mejor para este año. Aprovechamos para mostraros el homenaje que Grupo Cuñado-Cunado Group rindió a nuestro compañero Luis Pallarés, de la delegación de Sevilla, que se jubilaba tras 40 años de entrega y dedicación a la compañía. Te echaremos de menos.



# Símbolos de modernidad y de futuro



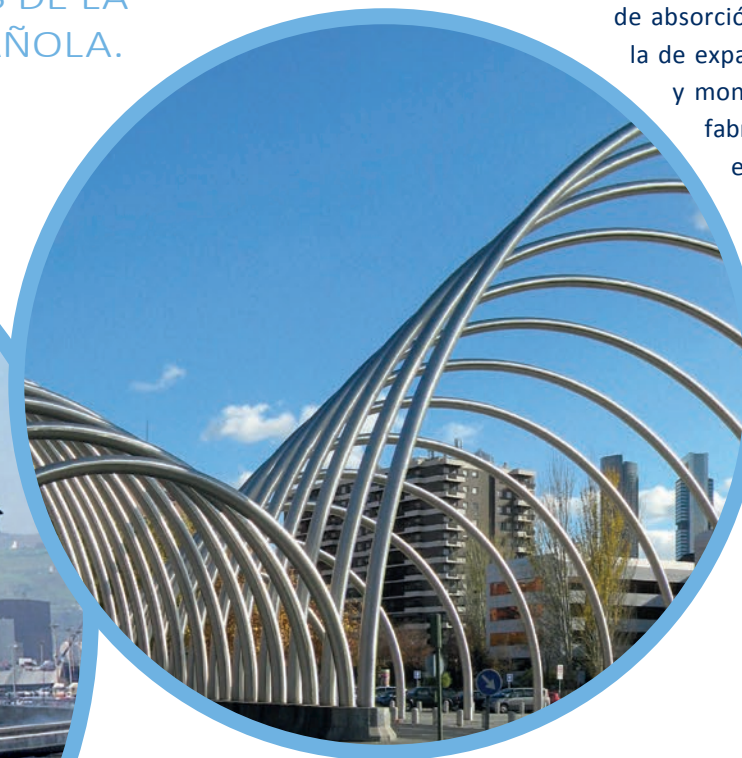
## Museo Guggenheim Bilbao

Inicialmente se había concebido el acero inoxidable pulido para la estructura exterior primaria, y la documentación de la oferta fue preparada en consonancia con esta idea. Sin embargo, el arquitecto de este museo, Frank O. Gehry, no estaba totalmente convencido con este material e investigó varias opciones. A través de nuestra representada Timet, le hicimos llegar una muestra de titanio, que fue elegido para utilizarlo como revestimiento, tratando químicamente y laminando la materia prima.

Además de sus propiedades cromáticas, altamente apreciadas por el arquitecto americano, se valoraron sus extraordinarias características mecánicas, así como su resistencia a la corrosión. Asimismo, la ligereza, plasticidad y flexibilidad del titanio frente a otros materiales permitieron su fácil adaptación a las complejas superficies de este diseño tan rompedor, que fue inaugurado en 1997.



EN GRUPO CUÑADO ESTAMOS  
ORGULLOSOS DE FORMAR PARTE  
DE ALGUNOS ICONOS DE LA  
ARQUITECTURA ESPAÑOLA.



## Confianza en nuestro sello

Nuestra experiencia nos avala de una forma inmejorable para participar en proyectos arquitectónicos. Siempre hemos contado con el apoyo y la confianza de las empresas en nuestro trabajo en este campo, como en todos los demás.

## Puerta de la Ilustración (Madrid)

La escultura monumental que Andreu Alfaro diseñó para la avenida de la Ilustración, inaugurada en 1990, es un barroco y dinámico cruce de fuerzas diagonales en aceleración espiral, en una de cuyas direcciones longitudinales se crea la sensación de absorción centrípeta, mientras que en la otra prevalece la de expansión centrífuga. Para esta obra, suministramos y montamos los 26 arcos que componen la escultura, fabricados con tubos de 480 milímetros de diámetro, en acero inoxidable AISI-304. Los tubos fueron pulidos exteriormente. En el montaje estuvieron incluidas todas las operaciones necesarias para la terminación de la obra, a partir de los tubos curvados, incluyendo el suministro, construcción y montaje de las placas de anclaje, con sus patillas y sus cartelas, así como la ferralla de refuerzo.

## Obelisco CAJA MADRID de Plaza de Castilla (Madrid)

El obelisco de Calatrava fue el regalo que Caja Madrid hizo al pueblo madrileño con motivo de la celebración del tercer centenario de la entidad bancaria en 2009. El arquitecto Santiago Calatrava fue el elegido para diseñarlo, y lo definió como un monumento móvil, que cabalga entre la arquitectura, la escultura y la ingeniería. Su objetivo fue darle un carácter especial, un sentido de modernidad y de futuro a través de una gran columna acabada en punta, para sustentar el cielo de Madrid. Grupo Cuñado realizó el suministro de 103.000 kilos de chapa de bronce CUSN6. Estas chapas, dispuestas como un sistema de costillas, girando según un movimiento elíptico alrededor de un tubo de acero central, de manera basculante y radial con una diferencia de milisegundos, dan la sensación de tornillo sin fin.



# Gobierno Corporativo

EL EQUIPO HUMANO QUE CONFIGURA GRUPO CUÑADO REPRESENTA SU MAYOR RIQUEZA.

Ser íntegro es ser consecuente con nuestras propias creencias y valores. La integridad es la base de la autoestima, de la confianza y del valor de la persona o del profesional. Significa también ser sinceros con nosotros mismos, conociendo nuestros límites y reconociendo nuestros errores, para poder superarnos y crecer sobre bases sólidas.

INTEGRIDAD

La innovación es esencial para responder a las necesidades de nuestros clientes. Debemos anticiparnos, desarrollando nuevos y competitivos productos para aumentar aún más nuestra ventaja respecto a la competencia, respondiendo con mayor rapidez a los cambios del mercado.

INNOVACIÓN

Nuestra actuación profesional está sujeta a resultados, sigue criterios de calidad y eficacia, aportando valor para nuestros clientes. Porque continuamente reflexionamos sobre lo que hacemos, y también sobre cómo lo hacemos. Si hay una forma mejor de hacer las cosas, nuestro objetivo es encontrarla, mejorando los procesos y sumando valor a nuestra intervención.

MEJORA CONTINUA

El rendimiento de un equipo siempre será superior al rendimiento individual.

TRABAJO EN EQUIPO

El principio de actuación que ha imperado en **Grupo Cuñado** desde su creación, hace 57 años, ha sido, y seguirá siendo, la motivación de nuestro equipo humano. Esta motivación ha venido a determinar el cumplimiento de dos objetivos básicos: su lealtad a la empresa y el servicio a nuestros clientes.

Hemos conseguido, a lo largo de estos años, crear un grupo de profesionales con alto valor humano y con una excelente formación para el desempeño de sus misiones.

Gracias a esta formación, humana y técnica, **Grupo Cuñado** se ha consolidado como líder en su sector en España. Pero, además, y gracias también a la calidad de los hombres y mujeres que trabajan para el Grupo lejos de España, hemos logrado también un sólido prestigio fuera de nuestras fronteras.

Los más de 500 empleados que forman nuestro equipo humano son conscientes de los valores de profesionalidad y compromiso que se les exige. Y, gracias a esos valores, **Grupo Cuñado** mantiene una sinergia permanente con nuestros clientes, proveedores y empresas colaboradoras.

**Grupo Cuñado** ha seguido operando con éxito durante el pasado año en la compleja coyuntura económica, que no solamente afectó a nuestro país, sino también a la mayor parte de las naciones del mundo.



# Una Gestión guiada por valores



# Desempeño económico

A PESAR DEL RECESO ECONÓMICO PROVOCADO POR EL COVID-19, GRUPO CUÑADO HA VUELTO A CERRAR UN EXCELENTE AÑO EN VENTAS.

**Grupo Cuñado**, gracias a la diversificación geográfica, de mercados y sectores, ha vuelto a cerrar un excelente año en ventas. La cifra de facturación, a pesar de la ralentización económica provocada por la Covid-19, apenas ha disminuido un 6 por ciento sobre la facturación más elevada de la historia del Grupo.

Gracias al esfuerzo realizado en dar continuidad a nuestra política de excelencia en calidad y servicio, el mercado nos ha reconocido un año más como un proveedor de referencia, permitiéndonos ganar los principales contratos internacionales en el desarrollo industrial del sector del Oil & Gas y la petroquímica.

Todos nuestros activos financieros proceden de transacciones comerciales entre empresas privadas proveedores y clientes. **Grupo Cuñado** no percibe ayuda económica pública alguna.

Nuestro crecimiento continúa siendo sostenible, debido al desarrollo de proyectos de envergadura que exigen nuevas soluciones, más servicios de profesionales de excelencia y gestiones ambientalmente responsables. Nuestros datos financieros son auditados anualmente y el Grupo está certificado según las Normas ISO 9001, ISO 14001, ISO 45001 y OHSAS 18001.

Nuestra cadena de valor posibilita la generación de empleos directos e indirectos, con alcance internacional, que se refleja en las economías locales.

TOTAL GRUPO CUÑADO	2015	2016	2017	2018	2019	2020
Ingresos	391.896.000	308.354.000	430.276.000	318.207.000	446.417.000	416.398.000
Costes operativos	17.829.000	23.086.000	22.723.000	19.765.000	21.452.000	19.261.000
Retribución a empleados	21.235.000	22.215.000	22.580.000	23.464.000	24.371.000	25.199.000
Pagos a proveedores	342.276.000	261.324.000	373.169.000	265.871.000	387.054.000	360.939.000
Pagos a administraciones públicas	3.974.000	1.705.000	2.923.000	1.417.000	2.071.000	307.000





# Excelencia en la Calidad

## EL COMPROMISO CON LA CALIDAD CONTINÚA SIENDO NUESTRO GRAN RETO.

**Grupo Cuñado** es muy consciente de que la fuerte competitividad impuesta por el mercado mundial requiere una mejora continua en los niveles de calidad en los suministros y servicios prestados a los clientes. Nuestra filosofía de actuación se basa en mantener la confianza que nuestros clientes vienen manteniendo desde hace más de 50 años. Para ello, somos muy firmes observando el cumplimiento de todos los requisitos de calidad exigibles en la prestación de nuestros servicios. Para cumplir con este objetivo, aplicamos todo el esfuerzo posible en cuantas acciones sean necesarias para garantizar a nuestros clientes la máxima satisfacción en nuestras prestaciones. Nuestra actuación se inicia con una rigurosa evaluación de los proveedores que utilizamos para la fabricación de los productos que entregamos a nuestros clientes. Mantenemos nuestra lista de suministradores continuamente actualizada mediante una valoración permanente de sus métodos de trabajo y procedimientos. Esto nos permite poder utilizar a los fabricantes más cualificados y poder ofrecer a nuestros clientes los mejores productos del mercado. Y, por supuesto, siempre exigimos a nuestros suministradores sus certificados de calificación emitidos por las entidades pertinentes.

Por nuestra parte, mantenemos un esfuerzo constante en la observancia de la calidad, gracias a un perfeccionamiento continuo de nuestros

procedimientos de trabajo. Este objetivo está reflejado en nuestro Manual de Calidad y Procedimientos.

Desde 1994 mantenemos permanentemente actualizada la certificación de nuestro Sistema de Gestión de la Calidad de acuerdo con la Norma ISO 9001 mediante continuas auditorías, tanto internas, llevadas a cabo por nuestra División de Calidad, como externas, realizadas por las entidades de evaluación de mayor prestigio internacional. Ello nos permite mantener en

los máximos niveles nuestro compromiso de calidad.

Somos conscientes de que los logros en esta faceta requieren una coordinación y colaboración permanente con los inspectores y técnicos ajenos a nuestra organización. Ello implica a suministradores, clientes y agencias externas de inspección. Nuestros inspectores y técnicos llevan a cabo continuas visitas a las instalaciones de nuestros proveedores, durante las cuales mantienen contactos permanentes con sus técnicos de calidad, a quienes les exigen la entrega de los certificados correspondientes y el resto de la documentación que requieran sus productos.

Además, todas nuestras instalaciones están permanentemente abiertas para inspectores y personal de control de la calidad, tanto de nuestros clientes como de las agencias que actúan para ellos, o de forma independiente. Asimismo, facilitamos a los inspectores externos el uso de todos nuestros medios de medición y de inspección. Y siempre hacemos entrega a nuestros clientes de toda la documentación de calidad exigida, tanto la producida por nuestros suministradores como la generada por nosotros.

## Manual de Calidad y Procedimientos

Hace ya algunos años que **Grupo Cuñado** creó su Manual de Calidad y Procedimientos, manual que define las normas de trabajo exigidas a todos sus empleados para el desarrollo de sus actividades laborales. Este manual está basado en la Norma UNE-EN ISO 9001:2008, del Comité Europeo de Normalización (CEN), pero sustancialmente ampliada para cubrir muchos otros procedimientos implantados por la Compañía para su observancia.

El Manual de Calidad y Procedimientos es periódicamente actualizado con el fin de adaptarse al continuo desarrollo de nuestra empresa y a las nuevas exigencias del mercado.

El Manual comienza por establecer el compromiso de la Dirección de la empresa con la observancia permanente de la calidad y con el cumplimiento ineludible de sus compromisos frente a nuestros clientes.

Y, por supuesto, en él se definen, de forma inequívoca, las obligaciones y responsabilidades de todos nuestros empleados, en función del puesto que ocupan dentro del organigrama funcional de la empresa. **Grupo Cuñado** presta la máxima atención a una selección cuidadosa de su personal y a la asignación de responsabilidades, atendiendo a su cualificación y experiencia profesionales.

El Manual de Calidad y Procedimientos presta especial atención a garantizar la calidad. En él se establecen la estructura empresarial, los recursos humanos y las medidas que han de adoptarse a esos efectos. El proceso de actuación por parte de todo el personal implicado en el suministro de un pedido solicitado por uno de nuestros clientes está claramente definido en el Manual. Este proceso se inicia con la aceptación del pedido por parte de la Dirección y continúa con una planificación precisa que garantice el cumplimiento de los plazos de entrega requeridos por el cliente. A continuación, cada departamento implicado debe tomar plena conciencia de su participación en la correspondiente fase de ejecución del pedido. Este procedimiento incluye la definición precisa de las especificaciones aplicables al suministro, la gestión de compra de los materiales y productos suministrados por terceros, el seguimiento de la fabricación de estos suministros y, finalmente, los servicios de inspección en las instalaciones de los suministradores y el acopio de los productos y de la documentación exigible para hacer entrega de ellos al cliente, dentro del plazo exigido y con la calidad requerida.





# Excelencia en la Calidad

## Garantía de Calidad C.N.E.

El informe de evaluación emitido por el Grupo de Evaluación de Suministradores del Comité de Energía Nuclear de UNESA el 18 de febrero de 2016 –por el que se aprobaba oficialmente a **Grupo Cuñado** para suministrar materiales y productos acabados para centrales nucleares, y que expiraba en diciembre de 2018– fue revalidado hasta finales de 2021.



## Seguridad y Salud laboral

El 12 de marzo de 2019 se publicó la norma ISO 45001, para la Gestión de la Seguridad y Salud en el trabajo, que sustituirá definitivamente a la OSHAS 18001 en 2021.

Desde la fecha de su publicación las empresas pueden implantarla y certificar su implantación con un tercero.

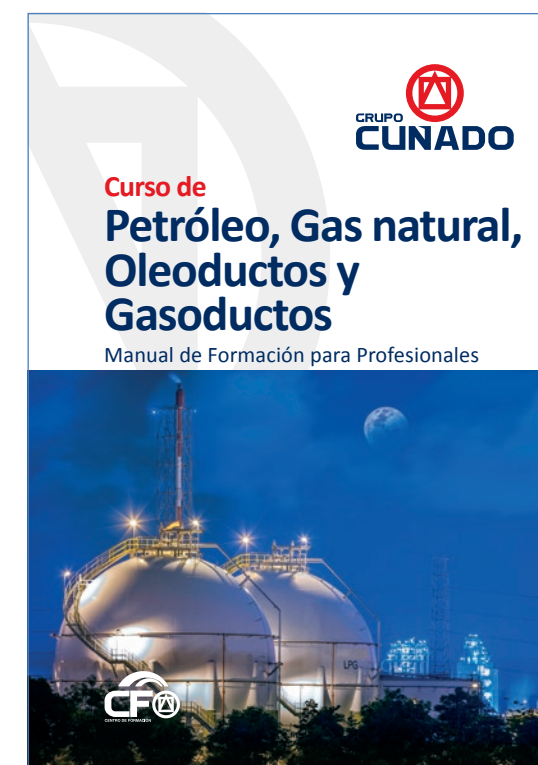
Su implantación es voluntaria, y es aplicable para todas las empresas, sin tener en cuenta su tamaño, tipo y naturaleza.

Todos sus requisitos tienen como finalidad su aplicación en la propia gestión de la empresa. La norma ISO 45001 permitirá que una empresa, mediante el Sistema de Gestión de Seguridad y Salud en el Trabajo, pueda integrar en su gestión aspectos relacionados con la salud y la seguridad, como puede ser el bienestar de los trabajadores. Sin embargo, debe tenerse en cuenta que la empresa se rige por ciertos requisitos legales que hay que cumplir obligatoriamente. **Grupo Cuñado** ha adaptado y certificado sus Sistema de Gestión de Seguridad y Salud conforme a la nueva norma.



## Curso de Petróleo, Gas Natural, Oleoductos y Gasoductos de GRUPO CUÑADO

**Grupo Cuñado**, con una preocupación permanente por ampliar su Plan de Formación para Profesionales, cuenta con su propio Curso de Petróleo, Gas Natural, Oleoductos y Gasoductos, que nos introduce en los conceptos del origen, exploración y explotación de los yacimientos de petróleo crudo, la constitución de los hidrocarburos y su refinado, almacenamiento y transporte.



## Manual de Instrumentación y control de procesos de GRUPO CUÑADO

**Grupo Cuñado** tiene como una prioridad su Plan de Formación para Profesionales, y cuenta con un Curso de Instrumentación y control de procesos, compuesto por dos volúmenes, que nos introduce en los conceptos básicos de la tecnología relacionada con el control de plantas de proceso y de la instrumentación asociada. Además, se muestra la evolución que esta tecnología ha experimentado a través de los tiempos.





# Un Compromiso firme

## Sostenibilidad medioambiental

Durante el año 2020 se ha revisado la Política de Medio Ambiente, apoyando de forma expresa la optimización del consumo de materias primas, la correcta gestión de los residuos y la minimización de impactos ambientales, que han sido el eje central de los objetivos ambientales del **Grupo Cuñado** en el periodo 2009-2019. El Sistema de Gestión Medioambiental (SGMA) se ha convertido en una herramienta eficaz para garantizar el cumplimiento de todos los requisitos legales ambientales aplicables a la Organización, así como para identificar y evaluar los aspectos e impactos ambientales de la empresa y facilitar el establecimiento de Objetivos de mejora. A día de hoy no existe ningún requisito legal ambiental o de reglamentación industrial que no se esté cumpliendo.

El SGMA ha permitido a la empresa mejorar de forma significativa sus indicadores ambientales, y en particular lo relacionado con la generación de residuos (peligrosos y no peligrosos) así como con el consumo de agua, energía, papel u otras materias primas, si se evalúa la situación actual con la existente en 2008 cuando comenzó la implantación del SGMA, o si se comparan los indicadores actuales con la media del periodo 2008-2019.

Las mejoras logradas en el año 2020 respecto a 2019 son también muy claras. Durante este año ha habido tendencias decrecientes en la generación de residuos peligrosos y no peligrosos, así como en el consumo de agua, luz eléctrica, embalajes, combustible y sustancias químicas.

La naturaleza y magnitud de la actividad de la empresa se han mantenido pese a las dificultades que ha supuesto la pandemia mundial, así como también el entorno en el que esta se relaciona (clientes, proveedores, terceras partes interesadas afectadas por la actividad de la empresa, etc.). Tampoco ha habido variaciones significativas en lo que se refiere a los aspectos e impactos ambientales.

### NUESTRA PREOCUPACIÓN POR LA PROTECCIÓN DEL ENTORNO AMBIENTAL CONTINÚA EN AUMENTO AÑO TRAS AÑO.

La Política Ambiental es comunicada a los empleados, a través de distintos cauces, para garantizar una comunicación efectiva: es publicada en la Intranet de la Empresa, comunicados internos, tablón de anuncios del Almacén, etc. Asimismo, es comunicada al personal de nueva incorporación a través de los Cursos de Formación Inicial, y al resto de personal en los Cursos de formación planificados anualmente. Además, nuestra Política Ambiental es comunicada a todos los clientes que la solicitan, al igual que se hace con las certificaciones del Sistema de Gestión. Estas se encuentran a disposición de todo aquel que quiera conocerlas, a través de nuestro Departamento de Calidad y Medio Ambiente.

Con objeto de facilitar el acceso a todas las partes interesadas pertinentes, desde febrero de 2018 la Política Ambiental de **Grupo Cuñado** está accesible en la página web corporativa [www.grupocunado.com](http://www.grupocunado.com), en castellano e inglés.

### Residuos de envases y embalajes

**Grupo Cuñado** es consciente del impacto que podrían suponer para el medio ambiente los residuos de envases y embalajes de los productos que suministra y pone en el mercado, e invita a todos sus clientes a sumarse al compromiso que pone de manifiesto en su Política de Medio Ambiente publicada en su web [www.grupocunado.com](http://www.grupocunado.com).

Aunque la responsabilidad de gestión de estos residuos está transferida a los clientes finales, por ser estos quienes generan los residuos en última instancia, **Grupo Cuñado** desea promover que sus clientes realicen la mejor gestión de dichos residuos, dado el impacto potencial de los mismos sobre el medio ambiente.



# Sistema de Gestión Ambiental

## LOS PRODUCTOS DE ACERO DEBEN DESTINARSE A RECICLAJE, PARA FABRICAR NUEVOS ELEMENTOS METÁLICOS.

En primer lugar, reutilizando aquellos envases como pallets o cajas que se encuentren en buen estado y admitan un segundo uso. Y por otra parte, destinando a reciclaje o valorización el resto de los residuos, siempre a través de gestores autorizados.

**Grupo Cuñado** es consciente de que la normativa ambiental aplicable y el grado de vigilancia en el cumplimiento de la misma puede variar mucho de unos países a otros, por lo que solicita a través de esta memoria a sus clientes y al resto de partes intervinientes en la cadena de suministro, un compromiso con el medio ambiente, para dar a los envases y embalajes de los productos comprados la mejor gestión posible.

En la mayoría de los casos, la valorización de estos residuos es más barata que su gestión como basura con mera eliminación en un vertedero, e incluso puede suponer una fuente de ingresos para los clientes, gracias al pago que efectúan los gestores finales por los residuos entregados (papel, cartón, chatarra metálica, determinados tipos de plástico, etc.), dado que estos constituyen materia prima para múltiples procesos.

En cualquier caso, deben evitarse prácticas como la quema de residuos en obra o la mera eliminación de residuos mezclados en vertederos, puesto que perjudican seriamente al medio ambiente, y a pesar de ser la opción más fácil, no es la más rentable.

En todos los albaranes de suministro se indica al cliente que el responsable de la gestión de los residuos de envases y embalajes es el usuario final.

A través de esta Memoria de Sostenibilidad se pretende promover la reutilización y el reciclaje de los mismos, de modo que el comportamiento ambiental de los clientes, proveedores y otras partes interesadas sea lo más respetuoso posible.

## Productos al final de su vida útil. Una gestión ambientalmente respetuosa

Los productos suministrados por **Grupo Cuñado** (tuberías, accesorios, válvulas, chapas, barras, perfiles, accesorios para regulación de fluidos) constituyen, al final de su vida útil, un residuo.

La posibilidad de influencia de **Grupo Cuñado** sobre el uso y tratamiento de los productos suministrados al final de su vida útil es muy limitada, dado que dichos productos no son de su propiedad. La responsabilidad final para asegurar que se tomen todas las medidas razonables para evitar que el producto tenga un impacto perjudicial sobre el medio ambiente en la fase de eliminación es del cliente final.

No obstante, asumimos nuestra responsabilidad de sensibilizar al cliente para que haga una correcta gestión del producto al final de su vida útil.

El cliente debe efectuar una gestión ambientalmente respetuosa de este tipo de productos. Se trata en su mayoría de productos de acero que deben ser gestionados por gestores autorizados. Deben destinarse a reciclaje, para la fabricación de nuevos elementos metálicos.

Este tipo de chatarra metálica posee un importante valor económico. Por ello, su entrega a gestores autorizados, además de constituir la alternativa de gestión más respetuosa para el medio ambiente, supone una fuente importante de beneficio económico.

De este modo se ayuda a eliminar el impacto de la producción de acero a través de mineral de hierro. Prácticamente el 100% de los desechos de acero pueden ser reintroducidos en la industria.

Su reciclaje es relativamente fácil, y la producción de nuevo acero a partir de chatarra requiere un consumo energético aproximadamente cuatro veces inferior que la producción a través de mineral de hierro.

En cualquier caso, para minimizar la generación de este tipo de residuos, los productos suministrados por **Grupo Cuñado** deben ser utilizados para los fines para los que han sido diseñados; en caso contrario, puede que se deterioren rápidamente o al menos se reduzca su vida útil. Por ejemplo, debe realizarse un uso a presiones o temperaturas compatibles con las de diseño, para conducir fluidos con los que no presenten incompatibilidad química.

Cuando es requerido por el cliente, y suministrado por el fabricante, proporcionamos al cliente un Manual de uso y mantenimiento del producto. Esto suele ocurrir con equipos como válvulas motorizadas, actuadores, etc. Las recomendaciones recogidas en este tipo de documentos deben respetarse para alargar al máximo la vida útil del producto.



# Informe de Aspectos Ambientales

## Compromisos ambientales de proveedores de Grupo Cuñado

Los proveedores de **Grupo Cuñado** deben adquirir una serie de compromisos ambientales:

- Cumplir siempre toda la legislación ambiental, industrial y la relativa a la seguridad y salud de los trabajadores que resulte de aplicación a su actividad.
- Promover la protección del medio ambiente y la prevención de la contaminación, siempre que resulte posible. Por ejemplo, a través de la minimización y gestión adecuada de residuos, mediante la optimización del consumo de agua, energía y materias primas, utilización de productos respetuosos con el medio ambiente, reducción del uso de embalajes superfluos, así como otras iniciativas encaminadas a minimizar su impacto sobre el medio ambiente y a proteger el medio ambiente contra el daño y la degradación.

Los proveedores que presten servicios de transporte deben comprometerse adicionalmente a:

- Cumplir con la normativa relativa a emisiones de vehículos a motor.
- Realizar un mantenimiento adecuado de los vehículos, según lo requerido por la legislación vigente.
- Superar las inspecciones técnicas oficiales.

- Llevar a cabo acciones para evitar los derrames accidentales de aceite o carburante procedentes de los vehículos.
- Garantizar que los vehículos son conducidos por personal autorizado.

Los requisitos ambientales anteriores son exigidos por **Grupo Cuñado** a sus proveedores a través de diferentes vías:

- En los pedidos de compras, como un requisito.
- En los procesos de homologación de nuevos proveedores, a través de declaraciones de compromiso requeridas en los Cuestionarios de homologación.
- Mediante la solicitud de cartas de compromiso o mediante la inclusión de cláusulas específicas en los contratos de prestación de servicios.

## Requisitos ambientales en los procesos de adquisición de bienes y servicios por Grupo Cuñado

En **Grupo Cuñado** hemos establecido una serie de consideraciones que deben ser tenidas en cuenta en los procesos de petición de ofertas y compras a proveedores:

- En caso de igualdad de condiciones comerciales y de calidad del producto, la adquisición de materiales se debe realizar preferiblemente a proveedores locales, de modo que el impacto ambiental asociado al transporte sea menor.
- La selección de proveedores y contratistas también debe realizarse teniendo en consideración su comportamiento ambiental. A igualdad de condiciones comerciales y de calidad del producto, se deben focalizar los pedidos en proveedores con certificaciones ambientales y/o que acrediten el cumplimiento con la legislación ambiental, que fabriquen productos reciclables y que no contengan componentes peligrosos prohibidos por la legislación, y que utilicen embalajes reciclables o reutilizables para la entrega del producto de modo que a lo largo de la cadena de suministro generen la menor cantidad de residuos posible. Si los proveedores no disponen de estas certificaciones, dar preferencia a proveedores en países con elevado grado de reglamentación ambiental y protección del medio ambiente. La lista de proveedores homologados puede ser



consultada por el personal con funciones de compra. La documentación de los proveedores homologados, incluida la de tipo ambiental, está disponible en la intranet de **Grupo Cuñado**.

- Se han realizado nuevas homologaciones de proveedores de materiales y servicios, poniendo en 2020 un especial énfasis en determinar en la fase de homologación si el proveedor dispone de certificación ISO 14001. Desde febrero de 2019, en las nuevas homologaciones de proveedores de materiales y servicios, o de subcontratistas, se solicita compromiso de cumplimiento de la legislación ambiental, medidas adecuadas para la prevención de la contaminación, protección del medio ambiente, etc.
- En los formatos FSGA-009.B, Rev. 4 "Obligaciones ambientales para subcontratistas", del SGMA y el FCUÑ-3.4.2B, Rev. 2, "Supplier Approval Questionnaire" dirigidos a proveedores y subcontratistas que prestan servicio en las instalaciones de **Grupo Cuñado**, se incluye la declaración de compromiso con la legislación ambiental, la protección del medio ambiente y la prevención de la contaminación.
- No existe posibilidad de intervenir actuando sobre la selección de materiales de bajo impacto ambiental para la fabricación del producto, dado que fundamentalmente el producto empleado es acero, y no contiene componentes peligrosos. Además, la propia tendencia del mercado hace que este acero se fabrique preferiblemente a partir de chatarra reciclada en horno de arco eléctrico, en lugar de utilizar mineral de hierro para obtener el arrabio en altos hornos mediante el proceso integral, a través de carbón de coque y caliza. Se sigue el proceso más ecológico.
- Las compras deben realizarse de modo que se optimice dentro de lo posible la logística de distribución de los materiales, considerando la ubicación del fabricante y el punto de destino del material. Esto suele hacerse de manera habitual, puesto que afecta a los costes. Sobre todo en los grandes proyectos, con envíos directos desde las instalaciones del fabricante a las del cliente final. Es la opción más rentable y la preferida por Cuñado y por el cliente, y su inspección se lleva a cabo por terceros en la propia fábrica.

- Se deben optimizar las cantidades compradas de producto, ajustando las resultantes de la planificación de compras hasta completar embalajes completos. Ya se realiza de forma habitual en las compras para stock, porque en la práctica es un requisito de los propios proveedores.
- Se debe establecer cuando resulte posible el requisito de embalaje de producto con materiales reutilizables o reciclables. Fomentar que el fabricante elimine al máximo el embalaje superfluo.
- Se debe tratar de optimizar la logística de distribución, informando a los transportistas cuando resulte necesario. Maximizar la carga por unidad de transporte (en el caso de camiones completos) o realizar grupajes.

Se tomarán determinadas medidas orientadas a reducir el impacto ambiental, tales como la selección del medio de transporte más adecuado (camión, tren, barco, avión. En principio, este último es el más contaminante), la organización de las rutas, el modo en el que se dispone el producto en el medio de transporte, el uso de embalajes que permitan el apilado (reduciendo así el volumen y optimizando el método de transporte), etcétera.

## Algunos logros ambientales de Grupo Cuñado

**Grupo Cuñado** ha continuado con su política de estricto cumplimiento de la legislación ambiental aplicable.

Se exponen algunas acciones implantadas por **Grupo Cuñado** con importante repercusión ambiental, a modo de ejemplo, que puede servir a proveedores, clientes y otras partes interesadas para implantar dichas medidas en sus respectivas organizaciones:

- Contratación del 100% de suministro eléctrico con empresas comercializadoras que garantizan suministro de energía de origen 100% renovable, con cero emisiones asociadas de CO<sup>2</sup> y de residuos radiactivos en su producción.

- Utilización de papel con la etiqueta ecológica EU ECOLABEL que garantiza emisiones más reducidas durante el proceso de producción del papel (95,7% del papel consumido en 2020).
- Donación a ONG'S de los equipos informáticos usados siempre que admitan una segunda vida útil, en lugar de gestionarlos directamente como residuos (el 65,6% de todos los aparatos electrónicos desechados en 2020).
- Gestión del 100% de residuos peligrosos a través de gestores autorizados mediante el reciclaje, en lugar de eliminación en depósito de seguridad. Por ejemplo: aerosoles vacíos, envases vacíos contaminados metálicos y plásticos, RAEE'S, etc.
- El 100% de residuos no peligrosos son entregados a gestores autorizados para someterlos a valorización.
- Reutilización en 2020 del 100% de tóneres vacíos a través de empresas autorizadas (SIG Tragatónner), de forma que no llegan a constituir un residuo peligroso (48 kg en 2020).
- Separación de los residuos de poda para su compostaje en una planta de valorización, en lugar de destinarlos a eliminación en vertedero (4.800 kg en 2020).
- Gestión de la basura a través de plantas de valorización en lugar de eliminación en vertedero (8.160 kg en 2020).
- Camiones de transporte con tecnología ADBLUE para reducir las emisiones atmosféricas contaminantes.
- Estricto cumplimiento del 100% de la legislación ambiental aplicable. Evaluación del cumplimiento de los requisitos legales ambientales aplicables realizada cada 3 meses.
- Cero denuncias, quejas o reclamaciones ambientales de la Administración u otras partes interesadas en los últimos 10 años.
- Importantes reducciones en la generación de residuos y en el consumo de materias primas. Por ejemplo: reducción del

consumo de agua de 42 litros/empleado por día en 2013 a 20,2 litros/empleado por día en 2020, o reducción del consumo de papel de 2.312.500 folios en 2008 a 1.180.000 folios en 2020.

- El 48,7% de los proveedores de homologados de **Grupo Cuñado** ya cuentan con certificación ambiental ISO 14001 (a 31/12/20).
- El 99,8% de los embalajes propios que **Grupo Cuñado** puso en el mercado durante el año 2020 son reciclables.
- El 100% de los pallets comprados para suministro de material a cliente, son reutilizados/recuperados.
- Reducción en 2020 de un 6,6% del consumo eléctrico en valor absoluto (kWh) respecto a 2019.
- Reducción en 2020 de un 34,0% la generación de residuos no peligrosos (kg /millón de euros en ventas) respecto a 2019.
- Reducción en 2020 de un 43,6% la generación de residuos peligrosos (kg /millón de euros en ventas) respecto a 2019.
- Reducción en 2020 de un 20,4% en el consumo de embalajes (kg /millón de euros en ventas).
- El porcentaje de sustancias químicas con pictograma de peligrosidad ha pasado del 92,6% en 2018 al 26,0% en 2020, sobretodo por en la sustitución de la pintura con disolvente por otras ecológicas con base al agua, y por la utilización de fluidos de mecanizado no clasificados como peligrosos.
- El 75,6% de la pintura utilizada en el año 2020 es ecológica.
- Publicación de una Memoria de Sostenibilidad, en la que se incluye información relevante orientada a fomentar una mejora en el desempeño ambiental de proveedores, clientes y otras partes interesadas de la cadena de suministro.
- Promoción del uso de embalajes de madera (pallets) reutilizados o recuperados, para minimizar el consumo de materia prima virgen.

- Para la homologación de proveedores, se les exige la certificación ambiental ISO 14001. En los cuestionarios de Evaluación de Proveedores, se trata de asegurar que los proveedores adquieren una declaración de compromiso con:

- Cumplimiento de toda la legislación ambiental, industrial y de seguridad y salud de los trabajadores aplicable a su actividad.
- Promoción de la protección del medio ambiente y la prevención de la contaminación, siempre que sea posible. Por ejemplo, a través de la minimización y adecuada gestión de residuos, mediante la optimización del consumo de agua, energía y materias primas, uso de productos ambientalmente sostenibles, reducción de embalajes superfluos, así como otras iniciativas destinadas a minimizar su impacto sobre el medio ambiente y a proteger el medio ambiente del daño y la degradación.

- Aproximadamente el 95% de la plantilla cuenta con formación y sensibilización ambiental completa. Este porcentaje es cercano al 100% en áreas de mayor repercusión ambiental, como es el almacén.

Como resultado de estas acciones, en los últimos 12 años no se ha recibido ninguna denuncia, queja o reclamación por causas ambientales y en 2020 se han experimentado importantes reducciones en la generación de residuos y en el consumo de materias primas.

Asimismo, durante los últimos 10 años ha habido una ausencia total de no conformidades en auditorías externas de Medio Ambiente.

## Energía

El 100% de la energía eléctrica utilizada ha sido de origen 100% renovable, certificado por la empresa comercializadora.

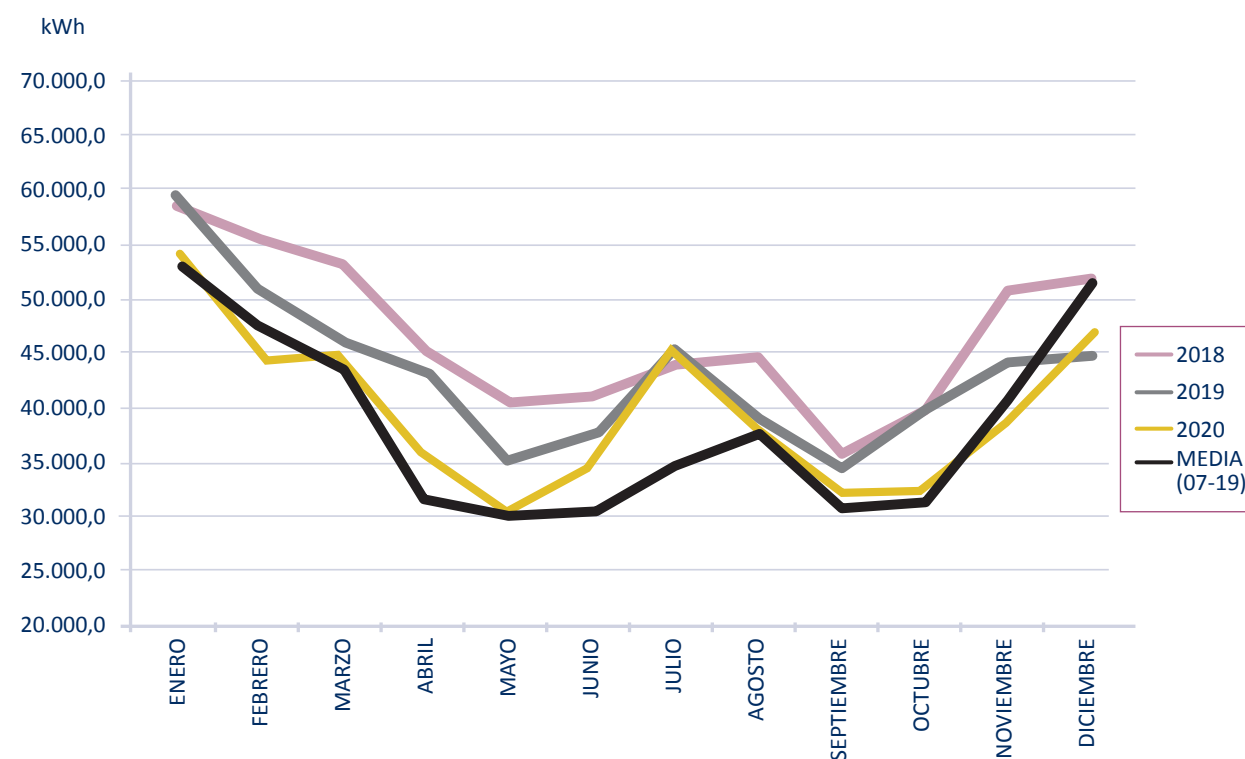
Para la evaluación de consumos anuales de las variables consideradas en esta Memoria, se han establecido tres Indicadores:

- Consumos en valor absoluto.
- Consumo por empleado, obtenido dividiendo el consumo total por el número medio de empleados.

- Consumo por facturación, obtenido dividiendo el consumo total por el número de millón de euros de ventas durante el año.

La Tabla de la página siguiente muestra los valores de los tres indicadores, consumos anuales, por empleado y por facturación de ventas correspondientes a los dos últimos años, así como a la media del período comprendido entre los años 2007 y 2019.

### Evolución mensual del consumo eléctrico en términos absolutos



Como se ve en la Tabla, el consumo de energía eléctrica en 2020 ha experimentado un descenso respecto al año anterior en los tres indicadores considerados.

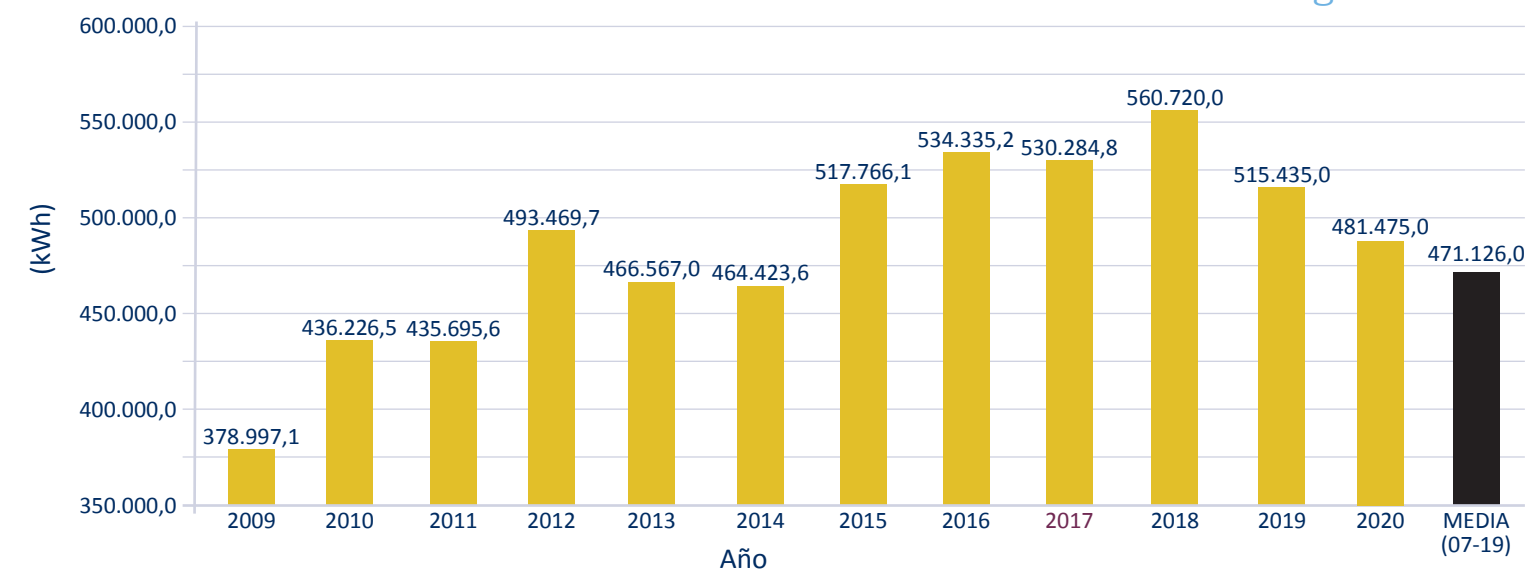
Únicamente se ha producido un aumento del consumo en valor absoluto respecto a la media del período 2007-2019, aunque ha habido una disminución en los consumos por empleado y por facturación de ventas.

Las medidas de ahorro basadas en buenas prácticas ambientales implementadas en 2020 se han mostrado efectivas, según los resultados arriba indicados. La auditoría energética realizada en las instalaciones en 2016 dio lugar a unas medidas de ahorro que están dando su fruto. Esta auditoría energética y la inspección por un Organismo de Control Autorizado (OCA) del sistema de climatización realizada en 2018 deberán repetirse en 2020.

	Total anual (kWh)	Consumo/empleados (kWh/empleado)	Consumo/facturación (kWh/Millón de euros)
2020	481.475,0	1.565,4	2.674,9
2019	515.435,0	1.980,9	2.801,3
$\Delta$ (2020-2019) kWh	-33.960,0	-415,4	-126,4
$\Delta$ (2020-2019) %	-6,6	-21,0	-4,5
(Media 2007-2019) kWh	471.126,2	2.807,3	3.175,0
$\Delta$ (2020-media 07-19) kWh	10.348,8	-1.241,9	-500,1
$\Delta$ (2020-media 07-19) %	2,2	-44,2	-15,8

Los gráficos de la parte inferior de esta doble página muestran los consumos anuales y evolución mensual de consumos de energía eléctrica en los últimos años.

### Consumo anual de energía eléctrica



## Residuos

A fin de llevar a cabo una correcta gestión de los residuos generados es preciso proceder a su clasificación como **Residuos Peligrosos o No Peligrosos**.

Para conocer si los residuos contienen sustancias peligrosas, en primer lugar se recurrirá a las fichas de seguridad de los productos que han intervenido en la formación del residuo. Si estas sustancias son peligrosas, se puede considerar que estarán también presentes en el residuo.

Para determinar si un residuo es peligroso o no, es preciso conocer, no solo las sustancias que están presentes en él, sino también su concentración, característica de peligrosidad y los riesgos asociados a la sustancia.

Esta información generalmente se encuentra en las fichas de seguridad de los productos de los que proceden los residuos y de la experiencia de la Empresa, que es la que mejor conoce los procesos de los que proceden los residuos. De las fichas de seguridad se extraerá la concentración y tipología de las sustancias peligrosas que integran el producto. Teniendo en cuenta que en la composición del producto han intervenido varias sustancias peligrosas con diferentes concentraciones, será preciso calcular las cantidades totales de cada sustancia y sus concentraciones para obtener el grado de peligrosidad del residuo.

Para ello, se procederá a analizar las características de peligrosidad de las sustancias presentes en el residuo y sus concentraciones, comparándolas con los umbrales admisibles establecidos por la Orden Ministerial de Medio Ambiente MAM/304/2002 y reflejados en la Tabla de la página siguiente.

La Tabla de la página siguiente identifica con los **Códigos H1 a H14** las distintas **Características de peligrosidad**. Para las Características **H3 a H8**,

**H10 y H11**, se establecen umbrales de **Concentración máxima** de las sustancias peligrosas contenidas en el residuo por debajo de los cuales el residuo queda clasificado como **No peligroso**. Para el resto de las **Características de peligrosidad, H1, H2, H9, H12, H13 y H14**, no se establecen umbrales de concentración, lo que significa que un residuo que tenga alguna de estas características de peligrosidad, directamente será clasificado como **Peligroso**, con independencia de su concentración.

Es decir, que un residuo que tenga al menos una de las Características de peligrosidad señaladas en rojo oscuro se considerará directamente como peligroso, mientras que otro residuo que tenga características de peligrosidad señalada en rojo claro, sólo se considerará peligroso si supera los porcentajes de Concentración máxima asignados a esa Característica de peligrosidad.

Durante el año 2020 se determinaron las cantidades de residuos peligrosos y no peligrosos generados, obteniéndose los siguientes valores:

	Kg	%
Residuos peligrosos	244,0	0,47
Residuos no peligrosos	51.251,0	99,53
<b>TOTAL</b>	<b>51.495,0</b>	<b>100,00</b>

Lo que indica que los residuos peligrosos generados durante 2020 han representado, únicamente, el 0,47% del total.

El 100% del total de residuos peligrosos generados en 2020 se ha destinado directamente a valorización, mediante descontaminación y reciclaje, o bien mediante valorización energética. La mayor parte del total de residuos no peligrosos se continúan destinando a reciclaje y solo un porcentaje próximo al 10% se envía a una Planta de valorización en la que

## Umbrales de concentración de sustancias peligrosas

H	Característica de peligrosidad	Concentración máxima %
H1	Explosivo	---
H2	Comburente	---
H3	Inflamable	Punto inflamación > 55°C
H4	Irritantes clasificadas como R14	10
	Irritantes clasificadas como R36, R37 ó R38	20
H5	Nocivas	25
H6	Muy Tóxicas	0,1
	Tóxicas	3
H7	Cancerígenas, categoría 1 ó 2	0,1
	Cancerígenas, categoría 3	1
H8	Corrosivas clasificadas como R35	1
	Corrosivas clasificadas como R34	5
H9	Infecioso	---
H10	Tóxica para la reproducción de categoría 1 ó 2	0,5
	Tóxica para la reproducción, categoría 3	0,1
H11	Mutagénica de categoría 1 ó 2	0,1
	Mutagénica de categoría 3	1
H12	Emisión de gases con aire, agua o ácido	---
H13	Sustancias que dan lugar a otras sustancias tras su eliminación	---
H14	Peligroso para el medio ambiente	---

se separan posibles elementos reciclables y se compostan la fracción orgánica, mientras la fracción no reciclable se elimina en vertedero.

De la comparación entre los valores de 2020 y los del año anterior se deduce que la generación de residuos peligrosos ha experimentado una clara tendencia favorable en el año 2020.

En cuanto a los residuos no peligrosos, se ha corregido la tendencia del año anterior, mostrando también una clara tendencia favorable en los tres indicadores.

(2019-2018)%	Δ Kg	Δ Kg/ empleado	Δ Kg/ millón euros
Residuos peligrosos	-33,3	-31,9	-43,6
Residuos no peligrosos	-22,0	-20,3	-34,0

Durante 2020 ha aumentado la tendencia a la disminución de generación de residuos en los tres indicadores. Asimismo, la comparativa de los residuos respecto a la media del periodo 2008-2019 y a los valores de 2008, año en que comenzó la implantación del SGMA (Sistema de Gestión Medio Ambiental) dio resultados muy satisfactorios:

TENDENCIA	Frente a la media (2008-2020)%	Frente a 2008
Residuos peligrosos	-71,9	-36,3
Residuos no peligrosos	-33,1	-25,4

## Residuos peligrosos

El 100% del total de los residuos peligrosos generados en 2019 se ha destinado directamente a valorización, mediante descontaminación y reciclaje, o bien mediante valorización energética.

Durante 2020 se han eliminado las tendencias experimentadas en 2019 al incremento de generación de residuos de papel y trapos contaminados, envases contaminados y aerosoles vacíos.

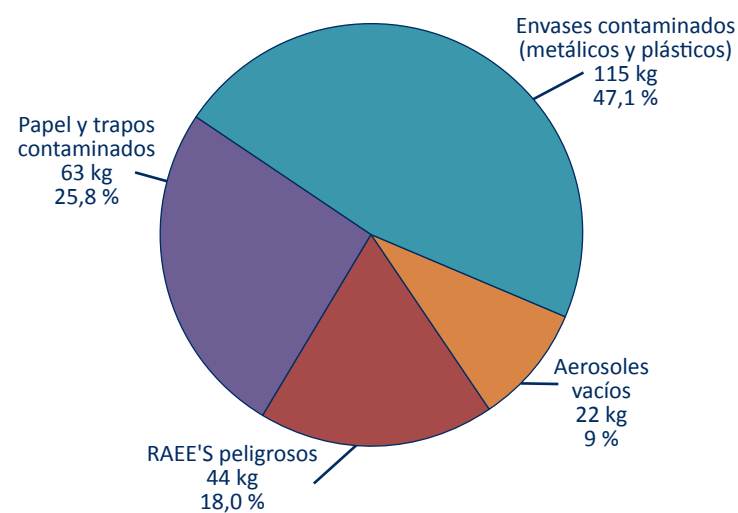
La tabla a pie de página consigna los tres indicadores (consumo en términos absolutos, consumo por empleado y por cada millón de euros de facturación de ventas) que relacionan los consumos de 2020

PELIGROSOS	Δ Kg (2020-2019)%	Δ Kg/empleado (2020-2019)%	Δ Kg/millón euros (2020-2019)%	TENDENCIA frente a año anterior %
RAEE'S peligrosos	-46,3	-45,1	-54,6	-48,7
Papel y trapos contaminados	-53,0	-51,9	-60,2	-55,0
Envases contaminados (metálicos y plásticos)	-10,2	-8,2	-24,0	-14,1
Aerosoles vacíos	0,0	2,2	-15,4	-4,4
<b>TOTAL</b>	<b>-33,3</b>	<b>-31,9</b>	<b>-43,6</b>	<b>-36,3</b>

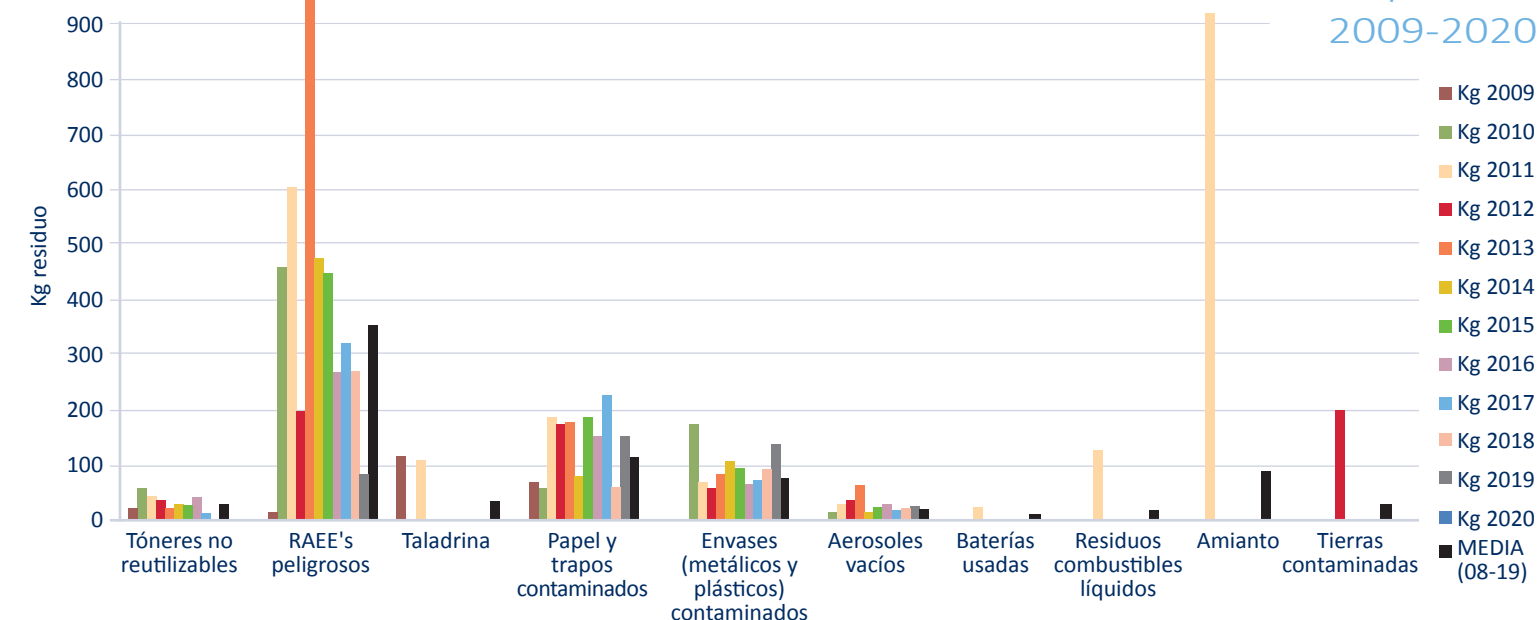
y 2019, y la tendencia obtenida como media, para los cuatro residuos peligrosos generados en 2020.

El gráfico muestra las cantidades y porcentajes respecto al total de residuos peligrosos generados en 2020:

## Residuos peligrosos generados en 2020



## Generación de residuos peligrosos en el periodo 2009-2020



En los epígrafes que se desarrollan a continuación se analizan, en forma individualizada, los residuos peligrosos generados en las instalaciones de **Grupo Cuñado** durante 2020.

### Papel y trapos contaminados por sustancias peligrosas

En 2017 se acometió un traslado y reforma de la zona de mecanizado, de forma que ha dejado de generarse sepiolita y mantas absorbentes contaminadas, en operación normal, dado que los eventuales derrames son recogidos y conducidos hasta una arqueta. El fluido recogido puede ser reutilizado. Por lo tanto, los únicos absorbentes contaminados en

operación normal son los trapos contaminados de limpieza de manos, piezas y maquinaria. El objetivo 28-GR y la reforma de la zona de mecanizado se mostraron muy eficaces para reducir en 2018 la cantidad generada de absorbentes contaminados.

En 2020 se generaron 63 kg de absorbentes contaminados. Lo que representa un 25,8% del total de los residuos peligrosos generados. Esto supone un descenso en la generación del residuo respecto al año 2019 del -55,5% por término medio, considerando los indicadores cantidad, cantidad/empleado, cantidad/facturación. Este residuo ha supuesto en 2020 el 25,8% de los Residuos Peligrosos generados.

Δ Kg	(2020-2019) %		TENDENCIA frente a año anterior
	Δ Kg/empleado	Δ Kg/millón euros	
-53,0	-51,9	-60,2	-55,0

No se puede comparar tendencia frente al año 2008 (inicio SGMA) porque entonces este residuo no era gestionado de forma separada como residuo peligroso. Por aquel entonces solo se separaban los RAEE y la taladrina.

### Envases contaminados (metálicos y plásticos)

En el año 2020 se han generado 115 kg de envases contaminados, metálicos y plásticos. Este residuo representa el 47,1% de los residuos peligrosos generados en 2020.

Esto supone un descenso del -14,1% respecto a lo generado en el año anterior, en término medio, considerando los indicadores cantidad, cantidad/empleado, cantidad/facturación.

Δ Kg	(2020-2019) %		TENDENCIA frente a año anterior
	Δ Kg/empleado	Δ Kg/millón euros	
-10,2	-8,2	-24,0	-14,1

Estos residuos se entregan al gestor de RP'S autorizado REQUIMSA, diferenciando entre los de carácter metálico y plástico, para facilitar el reciclaje de materias primas posterior. Los residuos son sometidos por el gestor a procesos de descontaminación y reciclaje de materias primas de plástico o metal.

### Residuos de Aparatos Eléctricos y Electrónicos (RAEE)

En el año 2020 se han generado 44 kg. Este residuo constituye el 18,0% de todos los residuos peligrosos generados.

En 2020 se ha dado una tendencia decreciente en la generación de este residuo de -48,7% por término medio, considerando los indicadores cantidad, cantidad/empleado y cantidad/facturación, respecto a los valores obtenidos en 2019.

Δ Kg	(2020-2019) %		TENDENCIA frente a año anterior
	Δ Kg/empleado	Δ Kg/millón euros	
-46,3	-45,1	-54,6	-48,7

Todos los RAEE'S de **Grupo Cuñado** se gestionan como residuo peligroso a través del Gestor autorizado REQUIMSA. Este gestor somete los RAEE'S a un proceso de desguace, descontaminación y recuperación de partes reciclables (plástico, metal, etc.).

Durante el año 2020 se ha realizado 1 donación de equipos informáticos, por un total estimado de 84 kg.

El 34,4% equipos informáticos desechados son gestionados como RAEE'S, y por tanto como residuo peligroso (son equipos averiados que no admiten reparación, así como teclados, ratones e impresoras que no pueden ser donados). El 65,6% restante de equipos son donados para ser reutilizados.

### Aerosoles vacíos

Los aerosoles vacíos que han contenido pinturas, antioxidantes, productos de galvanizado, etc., y en los que pueden permanecer restos de sustancias peligrosas o estén contaminados por ellas, son tratados como residuos peligrosos.

En el año 2020 se han generado 22 kg de aerosoles vacíos. Aunque esta cantidad es igual a la de 2019, la tendencia media en la generación de este residuo refleja un ligero descenso, gracias a la disminución del indicador relativo a la facturación de ventas.

Δ Kg	(2020-2019) %		TENDENCIA frente a año anterior
	Δ Kg/empleado	Δ Kg/millón euros	
0,0	2,2	-15,4	-4,4

Este residuo se eliminaba en un depósito de seguridad, hasta que, a partir de 2016 se destina a valorización, al igual que se hace con otros residuos como los absorbentes contaminados y los envases vacíos metálicos y plásticos contaminados.

### Otros residuos peligrosos

Durante el año 2020 ha continuado la tendencia observada durante el año anterior en el sentido de que los únicos residuos peligrosos generados pertenecen a los cuatro tipos mencionados en los epígrafes anteriores.

De otros residuos considerados como peligrosos, y de los cuales, durante 2020, la cantidad generada ha sido nula, cabe hacer las siguientes consideraciones:

El 100% de los tóneres generados en 2020 como residuo han sido reutilizables y por tanto, serán citados más adelante, al tratar de los residuos no peligrosos. En el caso de **tóneres no reutilizables** considerados como residuos peligrosos, continúa la tendencia de reducción iniciada en años anteriores. En 2020 se ha generado una cantidad considerada como prácticamente nula, que se gestiona a través del gestor autorizado REQUIMSA, dado que pueden contener componentes peligrosos. Fundamentalmente este tipo de residuo se trata de fotoconductores, fusores y otros tóneres no reutilizables. No existen por el momento alternativas más sostenibles para su gestión.

En los procesos de mecanizado se generan **virutas de metal contaminadas** por taladrina o aceite de corte, pero para determinar si este residuo debe considerarse como peligroso es preciso conocer la concentración de las sustancias contenidas en las virutas. La ficha de seguridad del fluido de corte universal HAKUFORM, utilizado por **Grupo Cuñado**, indica que mientras se utilice este producto con concentraciones inferiores al 33,3%, las virutas impregnadas del mismo no serán consideradas residuo peligroso sino chatarra metálica, de carácter no peligroso, y más aún cuando se dejan escurrir para que se evaporen los restos del fluido de mecanizado. A la vista de esta condición, en los últimos años **Grupo Cuñado** utiliza este producto en concentraciones inferiores al 30%.



De esta forma, tanto los residuos de virutas impregnadas por la mezcla de agua y fluido o aceite de corte HAKUFORM se gestionan como residuos no peligrosos. Se desconoce la cantidad exacta de este tipo de residuo, dado que no se cuantifica la cantidad de virutas metálicas generadas. En todo caso, no existe posibilidad de reducción de este producto.

Finalmente, en los últimos años han dejado de generarse otros residuos peligrosos como amianto o tierras contaminadas.

### Residuos no peligrosos

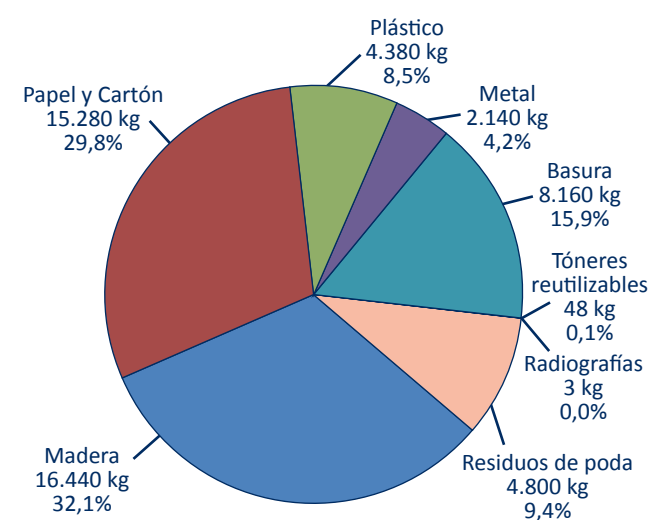
Las cantidades y porcentajes respecto al total de residuos no peligrosos generados en 2020 se muestran en el siguiente gráfico.

Como se puede apreciar en el gráfico, comparándolo con el de 2019, los residuos no peligrosos formado por la madera de los pallets y de los envases de madera procedentes de proveedores, ha disminuido sensiblemente, mientras los residuos de papel y cartón han experimentado aumento.

La evolución en la generación de residuos no peligrosos en 2020, con respecto al año anterior, tanto en términos absolutos como en consumo por empleado y por millón de euros de facturación, se refleja en la tabla siguiente.

	ΔKg (2020-2019)%	Δ Kg/empleado (2020-2019)%	Δ Kg/millón euros (2020-2019)%	TENDENCIA frente a año anterior
Madera	-11,5	-9,5	-25,1	-15,4
Cartón	17,2	19,8	-0,8	12,1
Plástico	73,5	77,3	46,8	65,9
Metal	-4,0	-1,8	-18,8	-8,2
Cordstrap	-67,8	-67,1	-72,8	-69,2
<b>TOTAL</b>	<b>-6,0</b>	<b>-3,9</b>	<b>-20,4</b>	<b>-10,1</b>

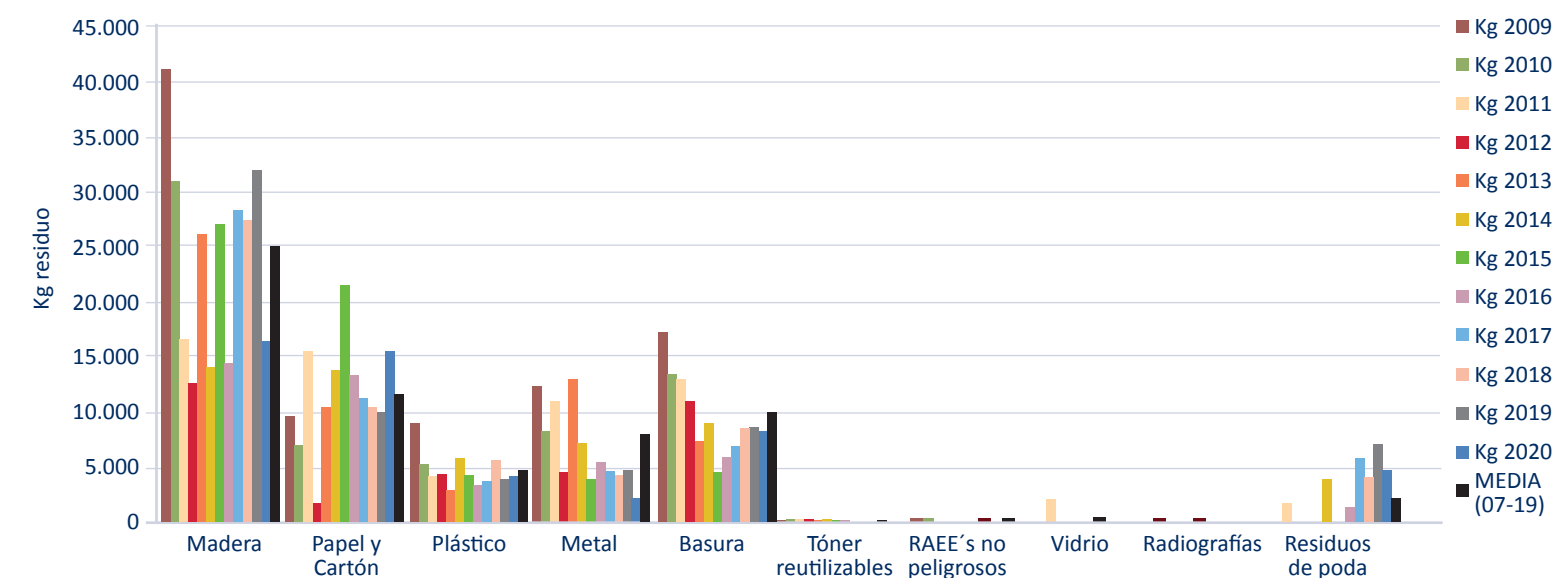
### Residuos no peligrosos generados en 2020 (%)



### Relación entre los residuos no peligrosos generados en 2020

La generación de residuos peligrosos durante el periodo 2008 a 2020 se representa en el siguiente gráfico.

### Generación de residuos no peligrosos en el periodo 2009-2020



En las siguientes páginas se detallan, en forma individualizada, los residuos no peligrosos generados en las instalaciones de Grupo Cuñado durante 2020.

## Madera

En 2020 se han generado 16.440 kg de madera. Esto supone, en término medio, considerando los indicadores cantidad, cantidad/empleados, cantidad/facturación, un 50,0% menos respecto a los datos del año 2019.

Δ Kg	(2020-2019) %		TENDENCIA frente a año anterior
	Δ Kg/empleado	Δ Kg/millón euros	
-47,7	-46,5	-55,8	-50,0

La madera representa un 32,1% en peso respecto al total de los residuos no peligrosos generados.

Durante este año, se ha continuado con las mismas prácticas de reutilización de los pallets y envases de madera procedentes de proveedores de material que acompañan al producto, para suministrar el producto por parte de Cuñado al cliente final, dentro de las posibilidades de la Organización. Se potencia la reutilización de largueros de madera.

## Papel y Cartón

En 2020 se han generado 15.280 kg de residuos de papel y cartón, que se han destinado íntegramente al reciclaje. Esta cantidad representa el 29,8% en peso del total de los residuos no peligrosos generados.

Esto supone un incremento en la generación del residuo del 42,5% (considerando los indicadores cantidad, cantidad/empleado, cantidad/facturación) respecto a lo generado en el año 2019.

Δ Kg	(2020-2019) %		TENDENCIA frente a año anterior
	Δ Kg/empleado	Δ Kg/millón euros	
49,1	52,4	26,1	42,5

El papel y cartón representa el 29,8% en peso del total de los residuos no peligrosos generados en 2020 (frente al 15,6% de los residuos no peligrosos de 2019, por ejemplo).

En 2020, al igual que sucedió en 2014 y 2015, se ha incrementado significativamente la cantidad de residuos de papel y cartón generados, respecto a lo ocurrido en otros años. El importante incremento en la cantidad generada de residuos de papel y cartón en el año 2020 deriva de los siguientes aspectos:

- Limpieza puntual de documentación obsoleta del archivo del edificio principal. Por ejemplo: albaranes, facturas, pedidos, expedientes comerciales, catálogos de fabricantes, etc. En 2020 se han realizado 5 retiradas de papel-cartón, el mismo número que en 2019 o 2018. No obstante, hubo 2 retiradas íntegras de papel que juntas ya sumaban 9.730 kg.
- Influyen las fechas de las retiradas, y las precipitaciones asociadas. El papel-cartón retirado por el gestor pesa más cuando se encuentra mojado.
- Reposición de stock para el almacén regulador, lo que genera más residuos de embalajes de cartón.
- Pedidos de compra para delegaciones gestionados desde Alcalá. Centralización de las compras. El producto se compra y recibe en Alcalá del fabricante, generándose aquí residuos de envases. Luego se distribuye a cada delegación en función de sus necesidades.

## Basura (RSU)

En el año 2020 se han generado 8.160 kg de basura (RSU). Esto supone, en término medio, considerando los indicadores cantidad, cantidad/empleado, cantidad /facturación, un -7,2% menos que en el año 2019.

Δ Kg	(2020-2019) %		TENDENCIA frente a año anterior
	Δ Kg/empleado	Δ Kg/millón euros	
49,1	52,4	26,1	42,5

Este residuo representa un 15,9% en peso del total de los residuos no peligrosos generados en 2020, por debajo del 16,4% del año 2014 o el 31,8% que representaba en 2012.

La basura se envía desde 2015 a la planta TRADEBE VALDILECHA, donde se realiza una segregación mediante un exhaustivo triaje manual y mecánico de elementos potencialmente valorizables (papel, cartón, plástico, metal, madera) incluida la fracción orgánica que es sometida a un proceso de compostaje.

La basura se envía desde 2015 a la planta TRADEBE VALDILECHA, donde se realiza una segregación mediante un exhaustivo triaje manual y mecánico de elementos potencialmente valorizables (papel, cartón, plástico, metal, madera) incluida la fracción orgánica que es sometida a un proceso de compostaje.

En el periodo 2008 a 2014, la basura se destinaba al Vertedero Controlado de Alcalá de Henares, gestionado por ECOMESA (Ecoparque Mancomunidad del Este, SA). El residuo se enterraba

en el vertedero, sin realizar recuperación de materiales valorizables, a diferencia del tratamiento realizado en plantas de tratamiento integral de residuos. Si se realizaba cierta valorización energética del residuo a través de la producción de biogás. No obstante la proporción en peso valorizada del residuo era mínima.

Los vertederos como el de Alcalá de Henares son fuente potencial de contaminación de suelos, aguas subterráneas y emisiones a la atmósfera.

## Residuos de poda y jardinería

En 2020 se han generado 4.800 kg de restos de poda y otros residuos de jardinería, que representan un 9,4% en peso del total de los residuos no peligrosos generados.

Si bien esta cantidad supone un incremento sobre la de 2019, la tendencia media, considerando los tres indicadores, marca un descenso del 33,9%, mejorando la tendencia del año anterior.

Δ Kg	(2020-2019) %		TENDENCIA frente a año anterior
	Δ Kg/empleado	Δ Kg/millón euros	
30,8	-29,3	-41,5	-33,9

## Metal

En 2020 se han generado 2.140 kg. del residuo chatarra metálica, lo que representa un 4,2% en peso del total de los residuos no peligrosos generados.

Esto significa una sensible reducción respecto a 2019 (-57,0% en termino medio, considerando los indicadores cantidad, cantidad/empleado, cantidad/facturación).

	(2020-2019) %		TENDENCIA frente a año anterior
Δ Kg	Δ Kg/empleado	Δ Kg/millón euros	
-55,0	-54,0	-62,0	-57,0

La utilización de fleje de poliéster reutilizable para los atados del stock permite abrir y cerrar los paquetes para sacar y suministrar tubería a distintos clientes sin necesidad de cortar los flejes de alambro y desecharlos en cada ocasión. Esto ayuda a minimizar la cantidad de chatarra generada.

La variación en la cantidad generada (en relación a las ventas) de este residuo se atribuye también a la tipología de productos recibidos de proveedor y el modo de fleje y embalaje utilizado por los proveedores. No existen evidencias de que se esté generando chatarra metálica de forma innecesaria. Además, en 2020 no se han dado algunas circunstancias que en años anteriores como 2013 contribuyeron de forma decisiva a incrementar la cantidad de chatarra metálica generada, tales como:

- Eliminación en grandes cantidades de estanterías con puntales o largueros dañados, cuando no existe posibilidad de reparación.
- Eliminación de residuos metálicos procedentes de las obras de

reforma de las instalaciones, tales como taquillas viejas, portones de las naves, etc.

## Plástico

En 2020 se han generado 4.380 kg de plásticos, lo que representa un 8,5% en peso del total de los residuos no peligrosos generados.

Esta cantidad generada en 2020 ha supuesto un ligero incremento respecto a 2019, tanto en valor absoluto como en el indicador de kg por empleado. Ello ha supuesto una tendencia media de ascenso del 8,5%, cambiando la tendencia de descenso experimentada el año anterior.

	(2020-2019) %		TENDENCIA frente a año anterior
Δ Kg	Δ Kg/empleado	Δ Kg/millón euros	
13,5	16	-4,0	8,5

## Tóneres reutilizables

Los 48 kg de tóneres reutilizables generados en 2020 (0,1% respecto al total), ha supuesto un descenso del 11,1% con respecto a 2019, cambiando sustancialmente la tendencia al alza del año anterior en los tres indicadores e invirtiendo la tendencia media del +33% al -15%.

	(2020-2019) %		TENDENCIA frente a año anterior
Δ Kg	Δ Kg/empleado	Δ Kg/millón euros	
-11,1	-9,1	-24,8	-15,0

El 100% de este residuo se reutiliza a través del SIG TRAGATONER dentro de las posibilidades existentes. Los cartuchos son limpiados, reparados y recargados con tinta o tóner para ser puestos de nuevo en el mercado. Los deteriorados, si no pueden ser reparados, son destinados a reciclaje.

Mayoritariamente son botellas o depósitos que se reemplazan o rellenan de tinta o de tóner y no tienen partes eléctricas. No tienen la consideración de RAEE. Si son considerados RAEE los cartuchos de impresión que tienen partes eléctricas y necesitan corriente eléctrica o campos electromagnéticos para funcionar. Dado que las tintas y polvo de tóner utilizadas por CANON (la mayoría en **Grupo Cuñado**) no contienen componentes peligrosos, y que la totalidad de tóneres se entregan al SIG TRAGATONER para reutilización, se consideran todos incluidos dentro de este aspecto ambiental.

## Materias primas

Los objetivos ambientales establecidos para el consumo de materias primas, el amplio seguimiento y control de los aspectos ambientales, la evaluación de los KPI (Key Performance Indicators) y el análisis de riesgos y oportunidades han permitido que **Grupo Cuñado** haya mejorado, durante 2020, su comportamiento ambiental en prácticamente todos los ámbitos posibles.

La siguiente tabla refleja los consumos de materias primas en los años 2019 y 2020, en valores absolutos y en consumos por empleado y por millón de euros de facturación.

2019	kg	%	kg/empleado	Kg/millón Euros
PAPEL	6.499,0	8,5	35,3	25,0
CARTÓN	2.226,2	2,9	12,1	8,6
PLÁSTICO	1.861,8	2,4	10,1	7,2
MADERA	33.030,0	43,1	179,5	126,9
METAL	231,0	0,3	1,3	0,9
COMBUSTIBLE	32.608,7	42,5	177,2	125,3
CORDSTRAP	261,0	0,3	1,4	1,0
<b>TOTAL</b>	<b>76.717,6</b>	<b>100,0</b>	<b>416,9</b>	<b>294,8</b>
2020				
PAPEL	5.794,2	9,0	32,2	18,8
CARTÓN	2.609,1	4,1	14,5	8,5
PLÁSTICO	3.230,0	5,0	17,9	10,5
MADERA	29.227,2	45,6	162,4	95,0
METAL	221,8	0,3	1,2	0,7
COMBUSTIBLE	22.995,0	35,8	127,7	74,8
CORDSTRAP	84,0	0,1	0,5	0,3
<b>TOTAL</b>	<b>64.161,2</b>	<b>100,0</b>	<b>356,5</b>	<b>208,6</b>

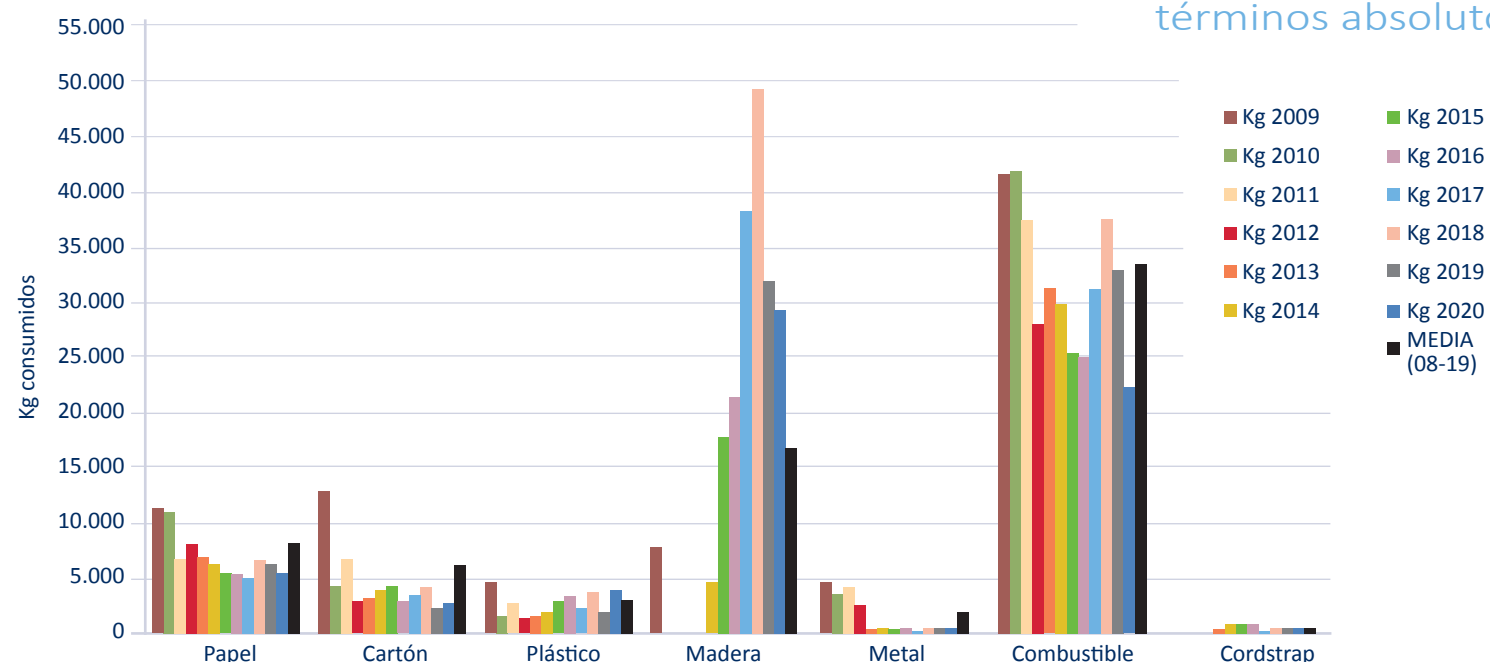
Esta mejora se ha producido a pesar de la concurrencia de factores que, a priori, contribuyen de forma negativa para que la evolución de los indicadores ambientales sea favorable:

- Elevada actividad del almacén regulador, con trasposos a delegaciones que no generan facturación en Alcalá.
- Mayor fragmentación de los pedidos de venta aumentado las rutas de picking, o preparaciones de pedidos (empaquetado, embalaje y envase).

Con carácter general, una vez revisados todos los KPI (Key Performance Indicators), se puede concluir que el desempeño ambiental de **Grupo Cuñado** es muy bueno, no solo respecto a 2019, sino en especial si se valora frente a la media del histórico de datos de los años 2008

a 2019, así como a la situación inicial respecto al momento de la implantación del SGMA hace 11 años (2008).

## Evolución interanual en el consumo de materias primas, expresado en términos absolutos



### Combustible

En 2020 se ha registrado un consumo de combustible de 22.995,0 litros, un 29,5% inferior respecto al registrado en el año 2019. El consumo por empleado se ha reducido un 27,9%, y el consumo por millón de euros en ventas de la empresa un 40,3%. La tendencia media de los 3 indicadores anteriores es de -32,6%.

Se conoce el consumo de combustible total, pero no los consumos diferenciados para cada uno de los camiones, la grúa autopropulsada o

las carretillas elevadoras (toros). Que la actividad de los camiones se mida en kilómetros, y la de la grúa y toros en horas, supone un problema añadido para realizar cualquier cálculo. Por este motivo, se opta por considerar el consumo a través de la tendencia de los indicadores Litros totales, Litros/empleado y Litros/millón de euros en ventas.

Δ Kg	(2020-2019) %		TENDENCIA frente a año anterior
	Δ Kg/empleado	Δ Kg/millón euros	
-27,9	-29,5	-40,3	-32,6

Durante 2019 y 2020 se han tratado de optimizar las rutas de reparto a los diferentes clientes de la Comunidad de Madrid, a los que se le suministra la mercancía con los camiones propios de **Grupo Cuñado**.

Para definir de una forma más precisa la evaluación de este aspecto ambiental, se incluye como factor a considerar la antigüedad media de los vehículos. Se utiliza el valor medio, y no la antigüedad de cada vehículo, porque no se conoce la tendencia en el consumo de cada vehículo por separado.

En todo caso, se conoce que la antigüedad de los vehículos es el factor que más influye en el consumo de combustible, y en las emisiones de gases asociadas. Según los vehículos envejecen, son menos eficientes en el consumo de combustible. Además, las nuevas Directivas Europeas de Homologación de vehículos exigen mayor eficiencia en el consumo del combustible por parte de los motores de vehículos nuevos puestos a la venta.

La antigüedad media de los vehículos que consumen combustible (grúa, toros, camiones) es de 14,0 años.

### Papel

En el año 2020 se ha registrado un consumo de papel de 5.794,2 Kg, litros, un 10,8% inferior respecto al registrado en el año 2019. El consumo por empleado se ha reducido un 8,9%, y el consumo

por millón de euros en ventas de la empresa ha descendido un 24,6%. La tendencia media de los 3 indicadores anteriores es de -14,8%.

Δ Kg	(2020-2019) %		TENDENCIA frente a año anterior
	Δ Kg/empleado	Δ Kg/millón euros	
-10,8	-8,9	-24,6	-14,8

En 2020 el consumo ha sido inferior al del año 2019 a pesar del elevado incremento en la facturación de la Compañía en 2020 respecto a 2019. No obstante, los picos de consumo de papel no necesariamente se producen coincidiendo con los picos de ventas, dado que el mayor consumo se produce en la fase de finalización de los proyectos que es cuando se elaboran los dossiers finales de calidad.

La reducción lograda en el consumo es fruto del objetivo de reducción progresiva del consumo de papel establecido por la Dirección en el año 2009. Fundamentalmente se ha logrado reducir el consumo a través de:

- Buenas prácticas ambientales por parte del personal de **Grupo Cuñado**.
- Sensibilización ambiental de los clientes para reducir el número de copias de dossiers finales de calidad a entregar en cada proyecto.
- Gestión de documentación a través del correo electrónico e Intranet de **Grupo Cuñado**, en lugar de copia en papel.

### Materiales para envases y embalajes

Los 3 indicadores considerados para el año 2020 (variación porcentual de la cantidad absoluta de embalajes, de la cantidad/empleado y de la cantidad /facturación) se recogen en la tabla siguiente:

MATERIAL	Δ Kg	(2020-2019)		TENDENCIA
		Δ Kg/ empleado	Δ Kg/millón euros	
MADERA	-11,5 %	-9,5 %	-25,1 %	-15,4 %
CARTÓN	17,2 %	19,8 %	-0,8 %	12,1 %
PLÁSTICO	73,5 %	77,3 %	46,8 %	65,9 %
CORDSTRAP POLIÉSTER+PP	-67,8 %	-67,1 %	-72,8 %	-69,2 %
METAL	-0,4 %	-1,8 %	-18,8 %	-8,2 %
TOTAL	-6,0	-3,9	-20,4	-10,1

La madera representa, en peso, el 82,6% del total de embalajes consumidos en 2020, por lo que se debe continuar trabajando en los objetivos ambientales abiertos, encaminados a minimizar el consumo de embalajes de madera. Por este motivo, se están comprando pallets de diferentes formatos (600x400, 600x800, 1000x1200, 800x1000) para adaptar los embalajes al tipo de mercancía a enviar y minimizar así la ratio peso embalaje/peso producto.

En el caso del consumo de metal, en 2013 se dejó de utilizar alambón para flejar los tubos. Pasó a utilizarse fleje compuesto de hilos de poliéster recubiertos de un termoplástico (Cordstrap), que se tensa mediante hebillas de acero. Este es el sistema de flejado que se sigue utilizando hasta la actualidad.

Por el momento, el cordstrap se considera como no reciclable. Pese a que el fabricante declara que es reciclable, y técnicamente sus componentes (poliéster y polipropileno) son reciclables por separado, lo cierto es que no va marcado con el símbolo de reciclable correspondiente.

## Agua

En 2020 el consumo total de agua ha sido de 992,8 m³, frente a los 1.141,0 m³ consumidos en 2019.

Δ m³	(2020-2019) %		TENDENCIA frente a año anterior
	Δ m³/empleado	Δ m³/millón euros	
-13,0	-11,1	-26,4	-16,8

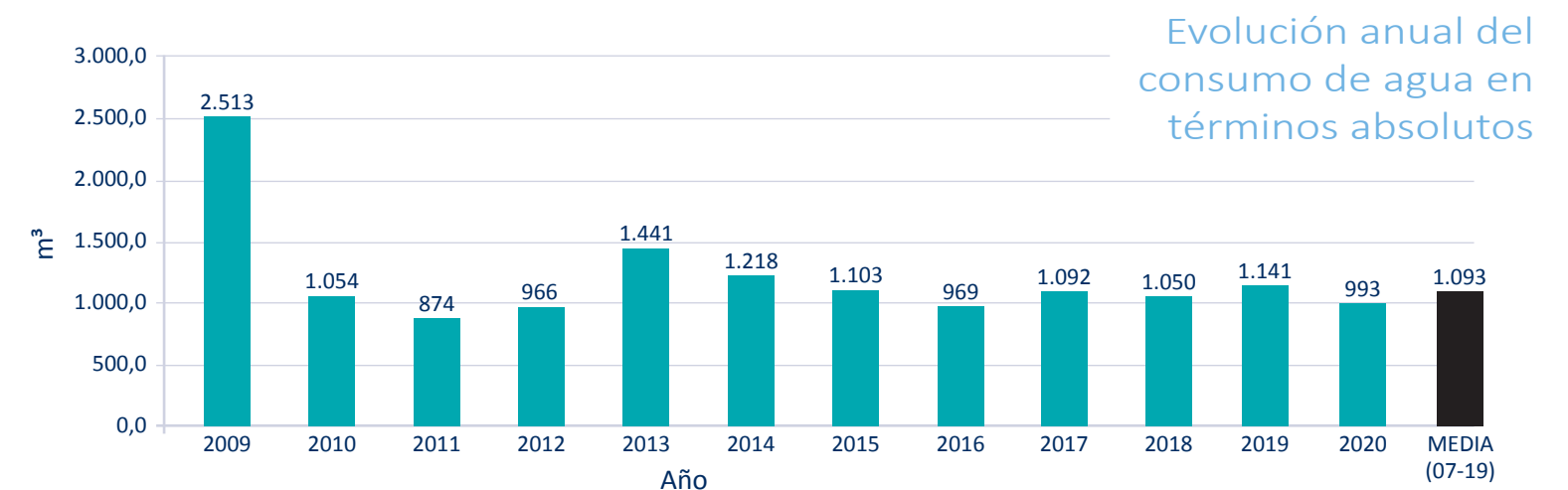
La tendencia general, obtenida como media aritmética de los 3 indicadores anteriores (consumo absoluto, consumo/empleado, consumo/facturación) muestra un descenso en el consumo de agua del **-16,8%**.

En 2020 se ha realizado un seguimiento exhaustivo de este aspecto ambiental, para poder asegurar la ausencia de fugas de la instalación.

El incremento del consumo en valor absoluto que se produjo en 2019 se asocia con la realización de obras (red alcantarillado aguas pluviales camp), así como con el aumento del número de empleados.

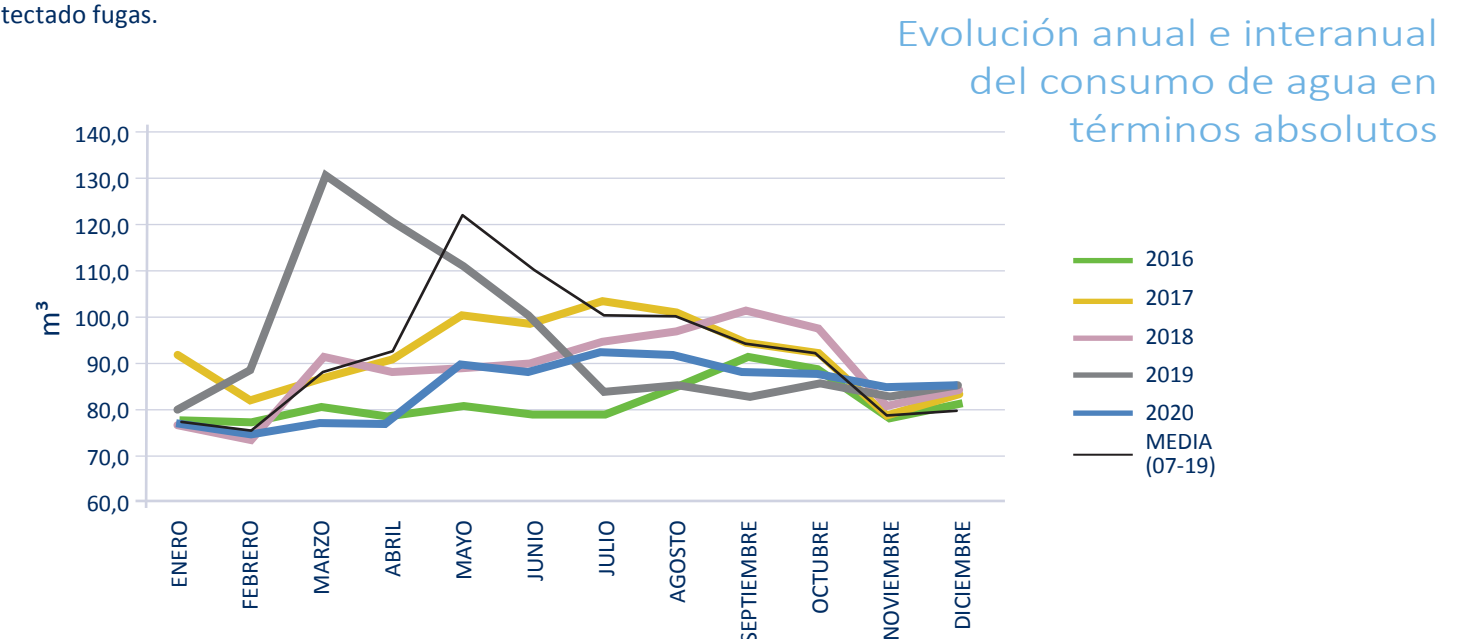
En 2013 se produjo un incremento notable en el consumo de agua, pasando de 966 m³ en 2012 a 1441,4 m³ en 2013. No se detectaron fugas, pero se establecieron medidas específicas para investigar y determinar la existencia de fugas en el caso de que se produjesen.

A partir de 2014, el consumo de agua se ha mantenido bastante estable, oscilando sin grandes variaciones en el entorno de los 1.000 m³. Se realizaron controles esporádicos para verificar la



ausencia de fugas, chequeando la ausencia de funcionamiento del contador de agua en momentos en los que no existe actividad de la empresa y tampoco demanda de agua. No se han detectado fugas.

El siguiente gráfico muestra el consumo mensual de agua entre los años 2016 y 2020, así como el valor medio del período 2007-2019.



## Vertidos y emisiones

### Vertidos de agua a la red de saneamiento

El agua residual vertida a la red de saneamiento procede exclusivamente de los vertidos domésticos (aguas residuales domésticas) y de las aguas pluviales. No existen vertidos industriales derivados de procesos. Por lo tanto, se requiere Identificación Industrial de vertidos del Ayuntamiento de Alcalá de Henares, pero no autorización de vertido.

La cantidad de agua vertida se asimila a la consumida, dado que no hay procesos de fabricación. Por lo tanto se estima que los vertidos a la red de saneamiento se han reducido en 2020 respecto a 2019.

### Fugas de gas refrigerante del circuito de aire acondicionado

La renovación del sistema de aire acondicionado ejecutada en las oficinas de las Naves I-II-III durante los años 2011 y 2012 redujo sensiblemente la probabilidad de fugas.

Durante el año 2011 no se registraron fugas de gas refrigerante de los sistemas de calefacción/ aire acondicionado.

En el año 2012 se registraron fugas en la línea frigorífica que une el edificio principal de oficinas con el foso donde se encuentran los equipos de compresión/condensación. Se renovó esa línea, corrigiéndose el problema.

Entre 2013 y 2020 no se registraron fugas de consideración en los sistemas de aire acondicionado.

En febrero de 2020 se detectó una fuga de gas refrigerante R-407C en una conducción situada en el foso exterior del sistema de climatización. Ello obligó a recuperar todo el gas de la instalación, reparar la fuga, verificar la estanqueidad del circuito y recargar con gas refrigerante.

El refrigerante R-22, con un potencial muy importante de destrucción de la capa de ozono, ha sido sustituido por el R-407C y por el R-410A. Estos 2 gases refrigerantes tienen un potencial de destrucción de la capa de ozono nulo si accidentalmente se liberan.

	R22	R-407C	R-410A
ODP	0,055	0	0
GWP	1700	1600	1725

El **ODP (Ozone Depletion Potential)** es un índice que mide la capacidad máxima de agotamiento del ozono de un fluido, para períodos de 100 años. R11 -> ODP=1.

El **GWP (Global Warming Potential)** es un índice que mide el calor que puede ser atrapado por un determinado gas también para períodos de 100 años. CO2 -> GWP=1.

### Política ambiental de Grupo Cuñado

En el Informe de Aspectos Ambientales se identifican aspectos de esta faceta en la Organización, y se hace un seguimiento de la evolución de dichos aspectos respecto al año anterior, así como la valoración como significativa o no significativa según nuestros procedimientos internos. Se tocan todos los apartados de esta área: consumos, residuo, ruido, suelos, emisiones, así como asuntos ambientales en situación de emergencia.

En 2020, como en años anteriores, se ha hecho un análisis exhaustivo de cada aspecto ambiental descrito a continuación. En cuanto a la política ambiental del Grupo, se destaca la necesidad de cambios y su compatibilidad de esa política con la dirección estratégica y el contexto de la Organización.

En los análisis del contexto se han efectuado cambios en relación con el ámbito interno y externo pertinentes para el SGMA: personal, organigrama, estructura, instalaciones, equipos, tecnologías, proveedores externos, productos suministrados, procesos de la Compañía, procesos ambientales, cambios derivados de desarrollos nuevos o planificados, cambios en las directrices para interacción con las partes interesadas, en los requisitos para proveedores y subcontratistas, y en los programas de objetivos.

### Cumpliendo objetivos

Como resumen de las actuaciones de **Grupo Cuñado** durante el año 2020, puede decirse que se han cumplido los objetivos establecidos en lo relativo a la Sostenibilidad Medioambiental.

En el **Informe de Análisis de Datos** hemos plasmado nuestra evolución en lo relativo a consumos y residuos desde el año 2008. En este Informe se puede comprobar que la tendencia es decreciente en la mayoría de residuos, a pesar de que haya algunos de ellos que se hayan generado de forma puntual en cantidad más elevada en ciertos períodos.

En el **Informe de Evaluación del Cumplimiento Legal**, se recogen los requisitos legales ambientales que afectan a la Empresa así como las evidencias de su cumplimiento.

Y en los **Informes de Revisión del Sistema** por la Dirección se tratan todos los aspectos relacionados con el Medio Ambiente y los objetivos de **Grupo Cuñado** relacionados con él.

# Prácticas laborales



Personas  
que marcan  
la diferencia

## Recursos humanos

En **Grupo Cuñado** trabajamos con un concepto de Recursos Humanos cuyo mayor valor son los propios empleados. Centramos nuestros esfuerzos en ofrecerles la posibilidad de crecimiento profesional y personal, acorde con nuestros valores, primando una mejora continua de nuestros equipos de trabajo.

Durante el año 2020 hemos tenido una media de personal en España de 300 empleados. En otros países, la media ha sido de 220 empleados. La media del personal ha sido, pues, de 520 trabajadores.

Actualmente, el 94 por ciento de la contratación en **Grupo Cuñado** es de carácter indefinido, una cifra que incrementa en tres puntos la del año pasado. Nuestro índice de rotación global en 2020 ha sido del 19,3 por ciento, cifra superior a la de 2019 porque las circunstancias de la pandemia han afectado a la organización, y han tenido como consecuencia una reestructuración.

**Grupo Cuñado** trabaja con una gestión integral de RRHH a nivel corporativo. Las filiales tienen un especial protagonismo al ser partícipes de políticas globales que unifican los criterios y procedimientos de trabajo dentro del área.

Asimismo, nuestros esfuerzos están centrados en políticas internas que promuevan la igualdad, diversidad y conciliación de la vida profesional y personal, que constituyen aspectos vitales en la sociedad actual y que facilitan la integración y compromiso de los empleados con la organización

EN 2020 HEMOS TENIDO UNA MEDIA DE PLANTILLA DE 300 EMPLEADOS A NIVEL NACIONAL Y 520 A NIVEL GLOBAL.

## Formación

El activo más importante en **Grupo Cuñado** son nuestros empleados. El gigantesco reto que ha supuesto afrontar la pandemia no ha impedido que continuemos con la inmersión en planes de formación, que asegura el retorno en beneficio a la compañía. Con este objetivo, **Grupo Cuñado** ha impartido diversos cursos del Plan de Formación 2020.

La formación interna ha tenido como meta el aumento del conocimiento y de la productividad de los empleados; especialmente en las áreas de distribución, calidad, gestión de proyectos y optimización de la gestión de almacenes.

Se han impartido en torno a 1.200 horas de formación, que han alcanzado a más del 70 por ciento de nuestra plantilla. Dadas las dificultades generadas por la pandemia, se ha limitado el aforo para organizar cursos, y hemos implantado un sistema de formación interna a través de vídeos, para la instrucción y el reciclaje de todo el personal.

Cuando ha resultado posible, se ha facilitado a los empleados el acceso a cursos externos que ofrecían información especializada.

El mercado nos identifica como un referente, y pese a las dificultades que provocó la pandemia, nuestras convocatorias para Formación de Materiales han continuado. Estos cursos son una seña de identidad de **Grupo Cuñado**, ya que ofrecemos un detallado conocimiento teórico y práctico a profesionales externos. Los seminarios son impartidos por personal de **Grupo Cuñado**, avalados por su dilatada experiencia en el sector de Oil&Gas.

## Actuación frente al Covid-19

Consciente de los peligros para la salud de sus empleados y colaboradores, así como la situación que se establece a nivel comercial como consecuencia de la pandemia producida por la enfermedad conocida como COVID-19, **Grupo Cuñado** adaptó su Plan de Continuidad del negocio a una demanda y condiciones laborales totalmente distintas a las existentes con anterioridad. Siempre poniendo la salud y el bienestar de los profesionales en el centro de la estrategia.

De este modo, el Plan de Continuidad ha proporcionado a la organización los recursos necesarios para que los empleados puedan trabajar desde sus hogares (equipos portátiles, conexiones VPN, telefonía...) y para los que no puedan (ubicaciones alternativas, medidas de seguridad...), en este caso como consecuencia de la cuarentena provocada por el virus Covid-19. Además de estos recursos, el plan ha permitido que esta situación de anormalidad haya establecido los medios de comunicación necesarios para mantener informados a los empleados, a los equipos que ejecutan las tareas subcontratadas y a todos los grupos de interés.

La incidencia de la Covid-19 en la compañía, teniendo en cuenta el número de bajas por contagio y las cuarentenas sobre el total de empleados durante 2020 ha sido del 6,9 por ciento.

## Políticas de igualdad e integración laboral

Desde **Grupo Cuñado** promovemos la igualdad entre hombres y mujeres, y rechazamos cualquier forma de discriminación por género y/o edad. En este sentido, y con este enfoque, trabajamos desde las políticas de gestión de Recursos Humanos.

Continuamos en nuestro esfuerzo por promover la igualdad y la diversidad entre nuestros empleados y las nuevas incorporaciones.

Esto nos permite la oportunidad de posicionarnos como empresa con un gran atractivo para atraer talento del mercado laboral.

También nos esforzamos en el cumplimiento del 2% de empleo de personas con discapacidad, porque entendemos que la inclusión de este tipo de profesionales impulsa la competitividad responsable y sostenible y demuestra que la inversión social y la rentabilidad no tienen por qué ser incompatibles.

El difícil ejercicio 2020, en el que todos los sectores han resultado golpeados, ha frenado un poco nuestros bríos deportivos, pero no nuestro espíritu. Queremos volver con mucha fuerza en 2021.

## Grupo Cuñado adapta la formación a sus empleados a la realidad actual

En **Grupo Cuñado-Cunado Group** nos adaptamos a la realidad actual, y no dejamos de formar a nuestro personal, actualizando materiales, prestaciones..., y así garantizar la máxima satisfacción de nuestros clientes.

En esta ocasión, os mostramos seminarios técnicos impartidos telemáticamente sobre Aplicaciones y mejoras en válvulas termoplásticas y Desarrollo y suministro de estructuras y rejillas en PRFV.



## Actividades deportivas

En **Grupo Cuñado** fomentamos un estilo de vida que ayude a concienciar a nuestros empleados sobre las ventajas de mantener hábitos saludables vinculados a la realización de actividades deportivas.

El trabajo en equipo es uno de los valores sólidos de **Grupo Cuñado** ya que entendemos que es sinónimo de constancia, esfuerzo y superación de los objetivos marcados.

En 2015 creamos un equipo de fútbol formado en su totalidad por empleados de **Grupo Cuñado** de la sede de Alcalá de Henares. Nuestro equipo, el CUÑADO S.A. cosechó éxitos en una de las ligas oficiales organizadas en la Comunidad de Madrid de Fútbol 7, acabando como Campeones de Invierno, igualados a puntos con otro equipo. Además, nos enorgullece haber tenido en nuestras filas al pichichi de la Liga, muy destacado del segundo, que también ocupó otro de nuestros jugadores. Finalmente, lograron hacerse con la Liga oficial 2016-2017.

También mencionar a nuestro equipo de pádel, con numerosos éxitos deportivos. Nuestras dos parejas consiguieron llegar a la final del I Abierto de Pádel Empresarial.

## Salud y Seguridad laboral

Tenemos un compromiso con nuestros empleados y con la sociedad aspirando permanentemente a una continua mejora de las condiciones laborales.

Para ello, **Grupo Cuñado** cuenta con un Departamento de Prevención de Riesgos Laborales, que gestiona las siguientes líneas de actuación:

- Establecer un Sistema de Gestión de Prevención de Riesgos Laborales que garantice un alto nivel de seguridad y salud.
- Integrar la Prevención de Riesgos Laborales en las tomas de decisión de todas las áreas de la empresa.
- Involucrar a todas las personas en el desarrollo de la cultura preventiva impulsándola mediante buenas prácticas.
- Verificar la eficacia del Sistema de Gestión de Prevención de Riesgos Laborales (PRL) en los centros de trabajo, de forma que permita acreditar una mejora continua.
- Establecer planes de acción para la reducción constante de la siniestralidad.

En 2017 ofreció formación a un equipo de nuestros propios empleados en resucitación cardiopulmonar, soporte vital básico y uso del desfibrilador adquirido. De este modo, estarán preparados para actuar con éxito en caso de parada cardíaca.





## Sistema de gestión de SST

El pasado junio de 2020 Grupo Cuñado, con el objetivo de comprobar la conformidad con el estándar ISO 45001 y la eficacia continua de su Sistema de Gestión de SST en su conjunto, realizó la segunda auditoría de seguimiento. El seguimiento de la certificación del sistema de gestión ISO 45001 demuestra que se cumplen las especificaciones y aporta las siguientes ventajas:

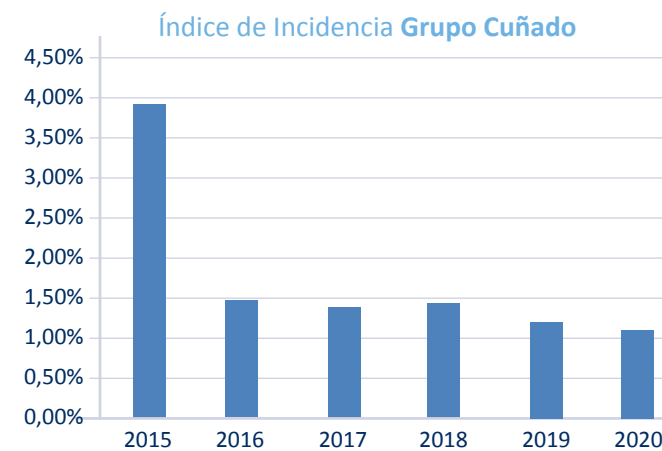
- Reducción potencial del número de accidentes.
- Reducción potencial del tiempo de inactividad y de los costes relacionados.
- Demostración de la conformidad legal y normativa.
- Demostración a las partes interesadas del compromiso con la salud y la seguridad.
- Demostración de un enfoque innovador y progresista.
- Mayor acceso a nuevos clientes y socios comerciales.
- Reducción potencial de los costes de los seguros de responsabilidad civil.

La obtención y continuidad de la certificación ISO 45.001 engloba el cumplimiento de las siguientes condiciones:

- Definir las responsabilidades en cuanto a la seguridad y salud en el trabajo.
- Establecer una política que defina de forma clara el compromiso de la empresa.
- Identificar los diferentes aspectos de seguridad y salud en el trabajo relativos a las actividades, servicios y productos de la organización.

## Objetivos de PRL

Grupo Cuñado establece anualmente un Programa de Objetivos de SST, orientados a la consecución de una mejora continua en la gestión de la seguridad y salud en el trabajo. Como consecuencia de la aplicación de nuestros Planes de Acción y Políticas Preventivas, experimentamos un significativo descenso en la accidentabilidad laboral en los últimos años.



Índice de incidencia	Nº accidentes con baja Nº trabajadores
2015	3,89%
2016	1,45%
2017	1,40%
2018	1,43%
2019	1,26%
2020	0,65%

## Formación PRL

Grupo Cuñado entiende que la formación en Prevención de Riesgos Laborales es un elemento básico que permite dar a conocer los riesgos genéricos y específicos de los puestos de trabajo, facilitar las pautas de actuación en caso de emergencia y promover, desde el comienzo de la actividad laboral, pautas y actitudes seguras enfocadas a evitar accidentes.

Dentro del Plan de Formación anual se han implementado las siguientes acciones formativas:

- Formación inicial de riesgos asociados al puesto de trabajo para las nuevas incorporaciones.
- Conocimiento del Plan de Emergencia de cada centro.
- Formación periódica y de reciclaje para todos los puestos de trabajo.

## Vigilancia de la Salud

En función de los riesgos identificados en las evaluaciones de riesgos laborales, nuestro servicio médico establece protocolos de vigilancia de la salud específicos para cada puesto de trabajo.

Cumpliendo con estos protocolos, se llevan a cabo las siguientes evaluaciones médicas, siempre contando con el consentimiento del trabajador:

- Una primera evaluación inicial, realizada en el momento de producirse la incorporación o cuando le sean asignada al trabajador determinadas tareas de riesgo específico.
- Evaluaciones periódicas anuales.

- Una nueva evaluación sanitaria de los trabajadores que reanuden el trabajo tras una ausencia prolongada por motivos de salud.

## Derechos humanos y Sociedad

Todos los proveedores contratados por Grupo Cuñado han de superar previamente un proceso de homologación, que garantice el cumplimiento de los derechos humanos. Del mismo modo, todos nuestros empleados están cubiertos por un convenio colectivo que garantiza igualmente sus derechos.

En nuestra Política de Recursos Humanos se da prioridad a las personas, a través de una gestión transparente y volcada totalmente al ser humano. Nuestra contribución a la sociedad procede de programas de incentivo y formación pensados para generar y mantener empleos.

Hasta el momento actual, no hay registro alguno ni existe conocimiento de incidentes de corrupción ni de actividades de lobbying en Grupo Cuñado. Tampoco ha habido, sanciones no monetarias ni multas significativas derivadas del incumplimiento de las leyes y/o regulaciones aplicables.



# Compromiso con la sociedad

## Grupo Cuñado patrocina la 4ª edición del Cross del Colegio San Gabriel

Un año más, **Grupo Cuñado-Cunado Group** continuó su labor social, apoyando una bonita jornada de deporte, educación y salud, al patrocinar la 42ª edición del Cross del Colegio San Gabriel, en Alcalá de Henares, ciudad donde están ubicadas nuestras oficinas centrales. Ésta es una de las carreras con más solera de la temporada alcalaína, que arrancó siendo un cross escolar y ahora es una competición para todas las edades, donde muchos de nuestros empleados han corrido alguna vez. Este año una de ellas hizo podio. #XLIIICrossSanGabriel @DeportesSanGa @SGabrielAlcala



## Feliz 2021

Poco antes de terminar 2020 los compañeros de las oficinas centrales de **Grupo Cuñado-Cunado Group** compartimos un rato distendido, siempre respetando las medidas de seguridad por la COVID, para desearnos un feliz año 2021 lleno de salud y éxito, que igualmente os trasladamos a [tod@s.vosotr@s](mailto:tod@s.vosotr@s).

## Grupo Cuñado dona material sanitario

En el mes de abril **Grupo Cuñado-Cunado Group** hizo entrega de miles de mascarillas y cientos de test de detección de COVID-19 al Hospital Universitario Príncipe de Asturias, de Alcalá de Henares. También donó este material a diferentes hospitales, para ayudar a paliar las necesidades actuales de nuestro sistema sanitario. De nuevo, queremos dar GRACIAS a todo el Sistema Sanitario, Fuerzas y Cuerpos de Seguridad del Estado, Fuerzas Armadas, y a todos los colectivos implicados por su enorme esfuerzo en estos momentos tan duros.





# Indicadores de sostenibilidad

## Índice GRI

### Sobre este informe

La presente Memoria de Sostenibilidad de **Grupo Cuñado** se ha realizado siguiendo las directrices del GLOBAL REPORTING INITIATIVE, cuyo objetivo es ayudar a que las organizaciones gestionen responsablemente su desempeño e impactos económicos, ambientales y sociales, y elaboren memorias de una forma transparente.

En la guía GRI se exige la realización de un análisis que permita identificar los asuntos que son de relevancia para los grupos de interés de la compañía en el aspecto social, ambiental y ético, y que deben ser tenidos en cuenta por el potencial impacto que pueden tener sobre la compañía y sus actividades.

### Índice de contenidos GRI

#### Contenidos básicos generales

Perfil de la organización	pág. 10
Gestión con valores	pág. 40

#### Información sobre el enfoque de gestión e indicadores

<b>CATEGORÍA: ECONÓMICA</b>	
• Aspecto material: Desempeño económico	pág. 42
<b>CATEGORÍA: MEDIO AMBIENTE</b>	
• Aspecto material: Energía	pág. 56
• Aspecto material: Residuos	pág. 58
• Aspecto material: Materias primas	pág. 69
• Aspecto material: Agua	pág. 72
<b>CATEGORÍA: DESEMPEÑO SOCIAL</b>	
• Aspecto material: Salud y Seguridad laboral	pág. 79
• Aspecto material: Derechos humanos y Sociedad	pág. 81

### Información

Los lectores pueden dirigir sus dudas, consultas o solicitudes de información a través de nuestra página web: [www.grupocunado.com](http://www.grupocunado.com) o a través del mail: [info@grupocunado.com](mailto:info@grupocunado.com)



**C/ Camino del Olivar, 2 (esquina calle México)  
28806 Alcalá de Henares. Madrid (ESPAÑA)  
Tel.: +34 91 887 87 00 / Fax. +34 91 887 87 33  
info@grupocunado.com  
www.grupocunado.com**

## **ESPAÑA**

ANDALUCÍA: SEVILLA Y ALGECIRAS (+34) 955.63.06.12 - andalucia@cunado.com  
ARAGÓN: ZARAGOZA (+34) 976.18.52.58 - aragon@cunado.com  
CANARIAS: LAS PALMAS (+34) 928.70.05.00 - canarias@cunado.com  
CASTILLA-LA MANCHA: PUERTOLLANO (+34) 926.46.00.55 - clm@cunado.com  
CATALUÑA: BARCELONA, GERONA Y TARRAGONA (+34) 93.575.24.24 - cataluna@cunado.com  
GALICIA: VIGO (+34) 986.34.26.06 - galicia@cunado.com  
LEVANTE: VALENCIA Y CARTAGENA (+34) 96.181.92.00 - levante@cunado.com  
MADRID: (+34) 91.887.87.00 - madrid@cunado.com  
NORTE: BILBAO Y GIJÓN (+34) 94.453.31.54 - norte@cunado.com

## **INTERNACIONAL**

CTA, LDA. (PORTUGAL): (+351) 217.995.280 - info@cta.pt  
CUINTER (CHILE): (+56) 2.2787.0300 - mail@cunado.cl  
CUÑADO ABU DHABI: info.abudhabi@grupocunado.com  
CUÑADO ASIA CORPORATION (CHINA): (+86) 21.2024.8130 - info@cunadoasia.com  
CUÑADO BOLIVIA: (+591) 3.3110683 - bolivia@grupocunado.com  
CUÑADO CANADÁ: info.canada@grupocunado.com  
CUÑADO CENTRAL EUROPE (ALEMANIA/ GERMANY): (+49) 7254 9271 0 - info@flaboform.de  
CUÑADO COLOMBIA: (+51) 320.532.2498 - info.colombia@grupocunado.com  
CUÑADO DUBÁI (EAU/UAЕ): info.dubai@grupocunado.com  
CUÑADO FRANCIA / FRANCE: + 33 (0) 603 71 19 77 - info.france@grupocunado.com  
CUÑADO JAPÓN: info@grupocunado.com  
CUÑADO MÉXICO: (+52) 55.5254.04.05 - cumex@prodigy.net.mx  
CUÑADO MOZAMBIQUE: info@grupocunado.com  
CUPERSA (PERÚ): (+511) 416.62.00 Anexo 101 - info@grupocunado.pe  
CUÑADO POLONIA / POLAND. (+ 48) 32 32913 68 - info@flaboform.pl  
CUÑADO REPÚBLICA CHECA / CZECH REP.: (+420) 596 6335 18 - info@flaboform.cz  
CUÑADO SOUTH AFRICA (SUDÁFRICA): info.southafrica@grupocunado.com  
CUÑADO TAILANDIA: ( 66) 909 206 134- stephane.trabbia@grupocunado.com  
ITF, INC. (EEUU / USA): (+1) 713.952.4111 - itfinc@cunadousa.com  
OMEGA INDUSTRIAL (EEUU / USA): (+1) 225.749.9808 - info@omega-industrial.com  
RAGENSA (PERÚ): (+511) 416.62.00 Anexo 101 - info@grupocunado.pe