



Memoria de  
sostenibilidad  
**2023**





# Compromiso desde la Presidencia

[2-22]

Es una enorme satisfacción presentar la Edición 2023 de la **Memoria de Sostenibilidad** de Grupo Cuñado, fiel reflejo de la **integración** de la **Responsabilidad Social** del Grupo con nuestra **forma intrínseca de hacer negocios** a lo largo y ancho del globo terráqueo, que de forma voluntaria va más allá de la **exigencia normativa** o lo establecido en un **contrato**, formando parte de nuestros **Valores**.

## Los pilares básicos de nuestro Plan Estratégico se basan en los siguientes puntos:

1. **Crecimiento** Rentable y Sostenible
2. **Diversificación** en todos los ámbitos
3. **Innovación** en las Operaciones de Suministro.
4. **Escuela y Centro de Excelencia** en la Formación y Desarrollo de las personas
5. **Hacer la vida fácil** a nuestros empleados, clientes, proveedores, colaboradores, mejorando su productividad.
6. **Apoyo** a las **iniciativas** para contribuir al bienestar de la Comunidad y de nuestra Sociedad.
7. Compromiso Net Zero 2030-2050 a través de la mejora progresiva de las métricas establecidas.

Partiendo que la mejor enseñanza se predica con el **ejemplo**, os invitamos a leer nuestra Memoria de sostenibilidad en la cual detallamos los hechos y logros más relevantes del año 2023.

Adicionalmente, Grupo Cuñado está presente en la cadena de suministro de **múltiples industrias**, prestando especial atención a aquellos clientes en sectores en los que la **transición energética** supone un mayor reto. Para lo cual estamos realizando una redefinición de los stocks de nuestros centros de distribución y así atender a nuestros clientes en el desarrollo de soluciones y construcción de **plantas de tecnologías de descarbonización**, como son las plantas de producción de biocombustibles, combustibles sintéticos y gases renovables como el hidrógeno verde, así como plantas solares, eólicas y geotérmicas, y en proyectos de descarbonización de fuentes de energía en plantas industriales.

Felicitación a todo el equipo de Grupo Cuñado por su intensa actividad de **acción social** durante todo el año 2023 y su **contribución** efectiva a través de las distintas campañas y actividades desarrolladas en **colegios**, tanto en actividades deportivas como formativas, en proyectos de **promoción cultural**, en centros especializados en **colectivos con limitaciones** física o de integración, entre otros.

Solicitud especial a todas y cada una de las **personas** que forman parte de Grupo Cuñado, que con su **compromiso** diario por mejorar nuestro entorno en el desarrollo de nuestras operaciones, actúa como **impulsor** de la fijación de objetivos cada vez más ambiciosos en sostenibilidad **social**, medioambiental, y económica, para que sigan promoviendo **el impacto** en toda la cadena de suministro y en nuestra sociedad.

Conscientes de que aún **queda camino** por recorrer y que juntos con **transparencia y confianza** vamos a seguir progresando, nos proponemos abordar durante el año 2024 una revisión completa de nuestras **métricas** actuales,



alineando su definición y cálculo a los **estándares** más recientes desarrollados en los foros europeos e internacionales, como reflejo de nuestro **Plan Estratégico en Sostenibilidad**.

**Carlos David Cuñado**  
Presidente

# Índice



**01**

Nuestra esencia  
y trayectoria





# 1.1

## Nuestra historia y esencia

Grupo Cuñado comenzó su camino en 1963, en un contexto de crecimiento y dinamismo económico conocido como el "milagro económico español". Durante esos años de expansión industrial, un joven empresario burgalés, Máximo Cuñado Alonso, fundó la empresa con una gran visión comercial y el objetivo de suministrar tuberías, válvulas y accesorios a la industria nacional. Con tan solo seis empleados y 32 años de edad, Máximo Cuñado sembró las bases de lo que hoy es un referente en el sector.

A lo largo de nuestras seis décadas de trayectoria, hemos crecido y evolucionado junto con las necesidades de nuestros clientes y del mercado, consolidándonos como un socio estratégico para el desarrollo de grandes proyectos industriales tanto a nivel nacional como internacional.

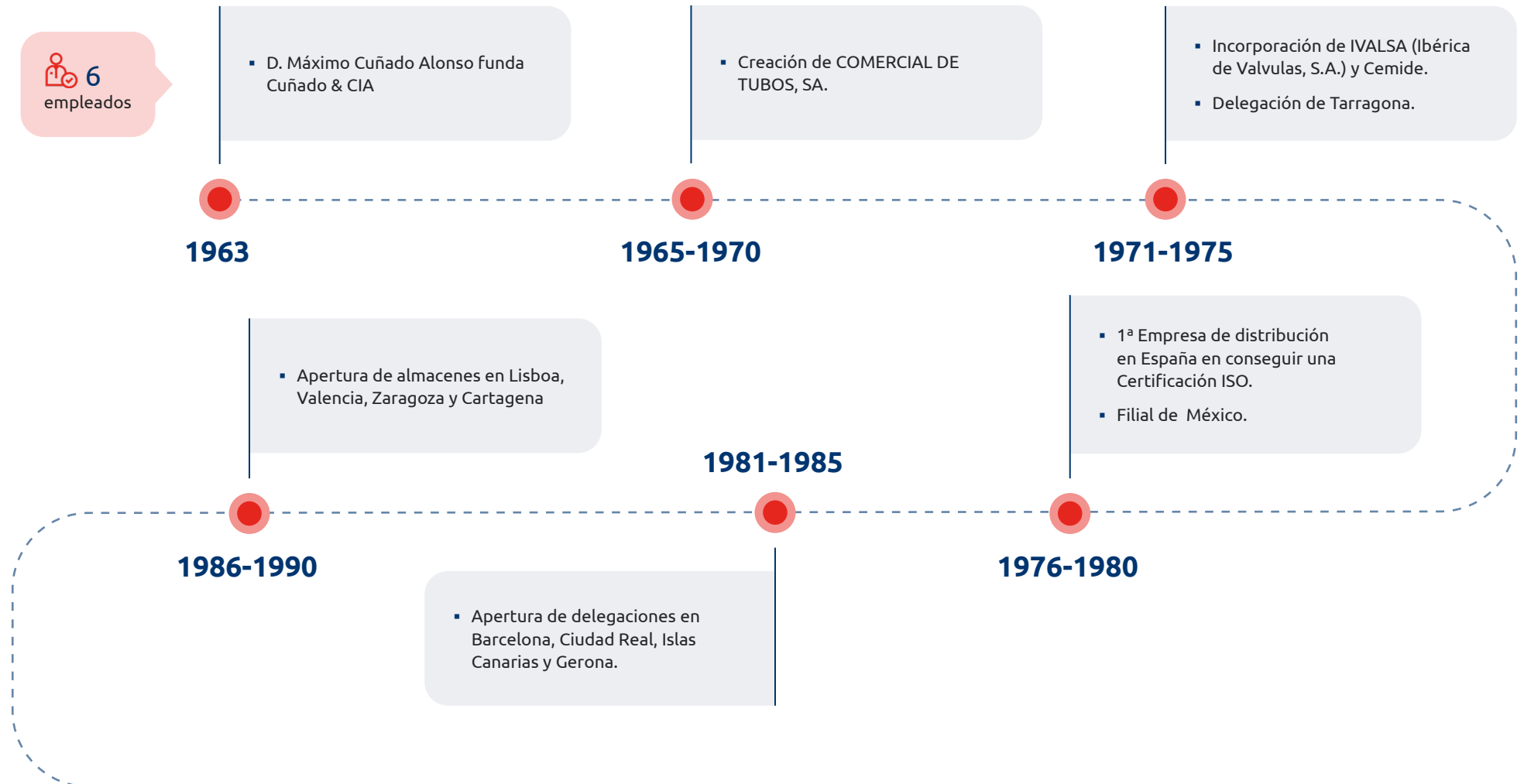
Nuestra esencia se basa en la dedicación constante a la excelencia. Creemos en el poder del trabajo en equipo y en la importancia de construir relaciones de confianza a largo plazo con nuestros clientes, proveedores y colaboradores. Esta forma de operar, caracterizada por la transparencia y el compromiso, ha sido el pilar sobre el cual hemos consolidado nuestra reputación como líderes del sector.

El espíritu pionero que impulsó a Máximo Cuñado en sus comienzos sigue vivo en cada uno de nuestros proyectos actuales. Con una mirada puesta en el futuro, continuamos innovando, adoptando nuevas tecnologías y mejorando nuestros procesos, siempre guiados por un firme compromiso con la calidad, la sostenibilidad y la responsabilidad social. Esta es la esencia de Grupo Cuñado: una empresa con tradición, pero con la capacidad de adaptarse y liderar el cambio en un entorno global.

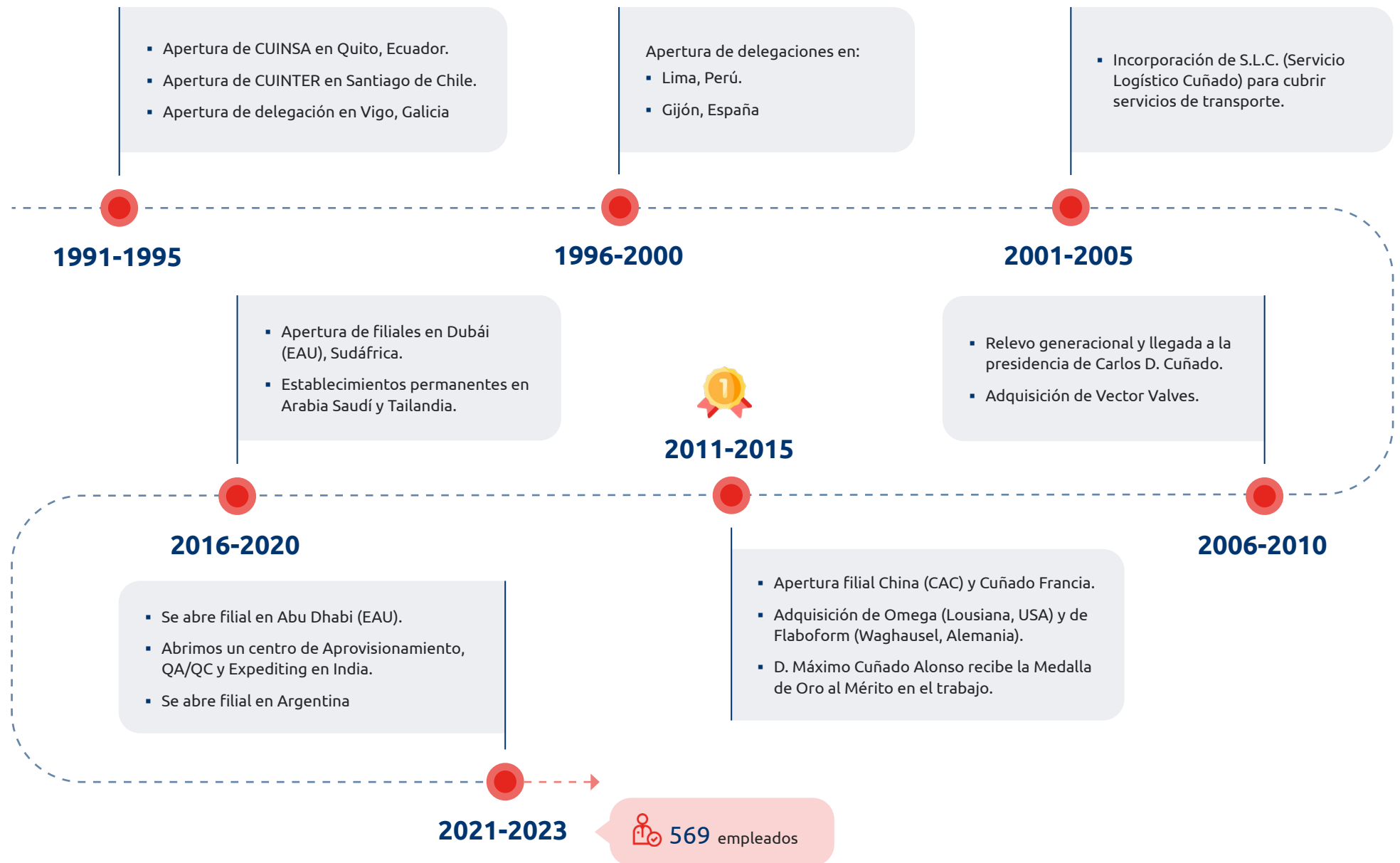
### Los principios que nos guían



## ... más de 60 años de experiencia









En honor a **60 años de esfuerzo**, compromiso y dedicación, la noche del 24 de noviembre, Grupo Cuñado se vistió de gala para acoger a cerca de mil personas, entre ellos, clientes, proveedores y compañeros que forman parte de la empresa a nivel mundial. La gala estuvo presidida por Carlos D. Cuñado, presidente de Grupo Cuñado, y su hija Vivian Cuñado Esteban, 3ª generación. Tuvimos el placer de contar con la Alcaldesa de Alcalá de Henares, Judith Piquet, el presidente del Senado, Pedro Rollán, el presidente de la Asamblea de Madrid, Enrique Ossorio, la presidenta de la Fundación CEOE, Fátima Báñez y la presidenta de AEDHE Asociación de Empresarios del Henares, Laly Escudero Ossorio. El ritmo y arte musical de nuestros amigos de WAH Show amenizaron la velada con un magnífico espectáculo que los asistentes disfrutaron durante la cena.





## 1.2

# Nuestro modelo de negocio

[2-6]

Nuestro modelo de negocio se centra en el **suministro de elementos básicos para el desarrollo de todo tipo de instalaciones industriales**. Contamos con un extenso catálogo que incluye desde pequeños elementos técnicos hasta grandes componentes, como filtros o bombas. Además, trabajamos con una amplia variedad de materiales, que van desde aceros al carbono hasta los más sofisticados. Esta capacidad nos permite garantizar a nuestros clientes la entrega puntual y la calidad exigida en cada suministro, cubriendo todas sus necesidades en proyectos de cualquier magnitud.

Pero nuestra actividad no se limita a proveer materiales. También ofrecemos una amplia gama de servicios complementarios, lo cual supone un importante valor añadido para nuestros clientes. Uno de los pilares de nuestro modelo de negocio es el **servicio logístico de suministro integral de materiales**, desarrollado hace más de cuatro décadas. Este servicio, pionero en el sector, ha sido clave para el éxito de los proyectos de nuestros clientes y para el crecimiento del Grupo.



La fuerza de nuestro modelo

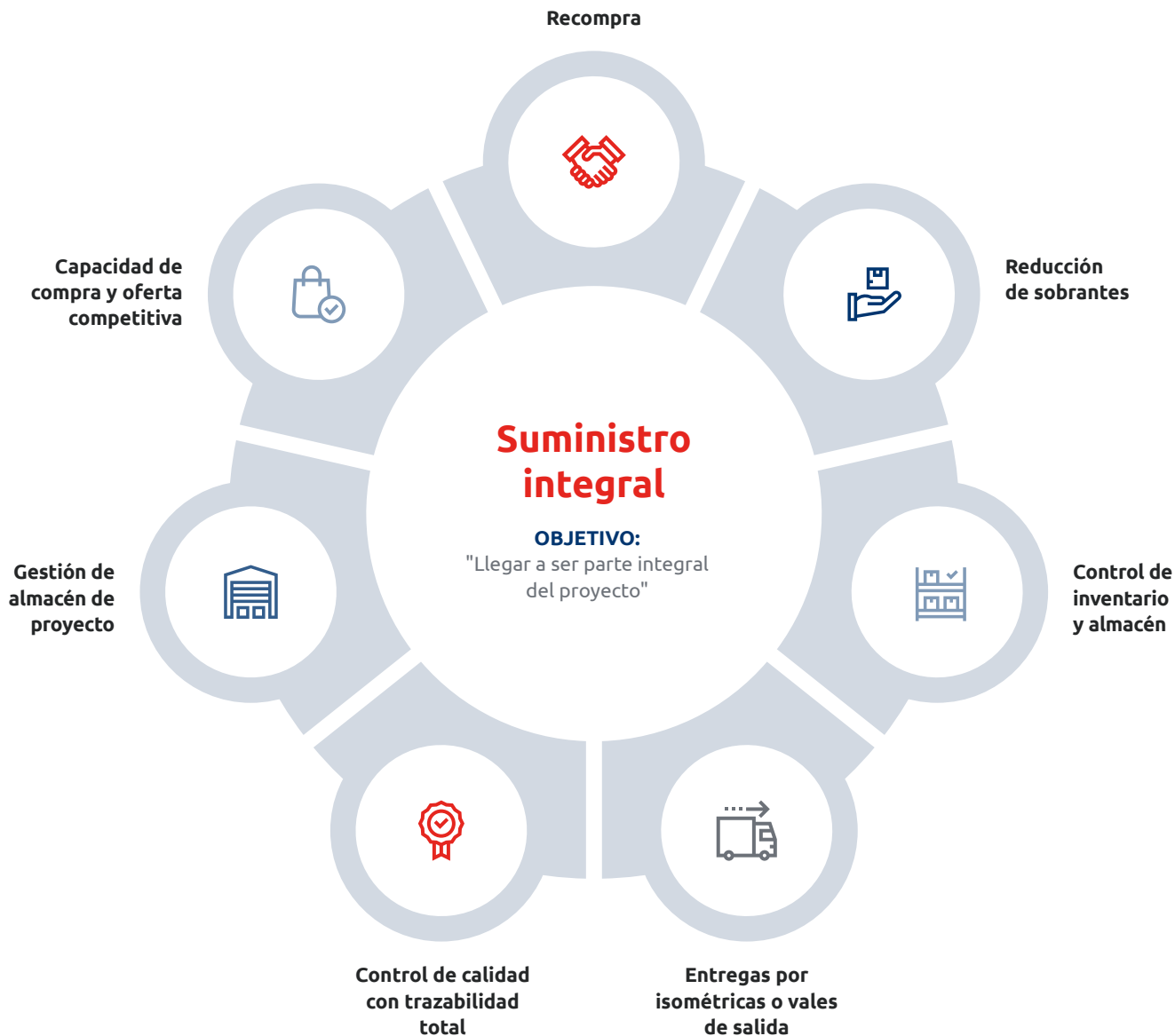
**60 años**  
de historia

**Más de 40 años**  
de experiencia en suministro  
integral

**Decenas**  
de sectores industriales atendidos

**Amplio catálogo**  
con cientos de productos esenciales





Uno de los pilares de nuestro modelo de negocio es el servicio logístico de suministro integral de materiales, desarrollado hace más de cuatro décadas. Este servicio, pionero en el sector, ha sido clave para el éxito de los proyectos de nuestros clientes, permitiéndonos coordinar de manera eficiente actividades como el diseño, el suministro de equipos y materiales, y el montaje de las instalaciones, asegurando que todo el proceso de puesta en marcha esté bajo control.

Nuestro **Sistema de Suministro Integral** nos permite coordinar de manera eficiente actividades como el diseño, el suministro de equipos y materiales, y el montaje de las instalaciones, asegurando que todo el proceso de puesta en marcha esté bajo control. Este sistema, gestionado mediante un software propio que desarrollamos y adaptamos a las necesidades específicas de cada cliente, optimiza la calidad del proyecto y garantiza el cumplimiento de los plazos. Gracias a esta capacidad, facilitamos el desarrollo de proyectos industriales de gran complejidad, aportando un valor añadido significativo a nuestros clientes.



Atendemos una amplia variedad de sectores industriales:



Agricultura



Alimentación y bebidas



Biomasa



Celulosa y papeleras



Cementera



Centrales térmicas



Ciclo combinado



Construcción



Cosmética



Data centers



Tratamiento de aguas



Energía hidroeléctrica



Energía nuclear



Energía eólica



Fabricación de equipos



Farmacéutica



Fertilizantes y pesticidas



Fotovoltaica



Geotermia



Hidrógeno verde



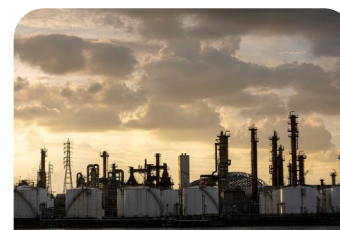
Mareomotriz



Minería



Naval



Oil & gas



Química y petroquímica



Sanitario



Siderurgia



Solventes



Termosolar



Gestión de residuos

Nuestra cadena de suministro está formada por diferentes tipos de proveedores especializados, cada uno de ellos cubriendo áreas clave que aseguran el buen funcionamiento de nuestras operaciones y la calidad de nuestros productos.



#### Metalurgia y transformación de metales

Colaboramos con fabricantes de materiales de acero, quienes producen y suministran tuberías, accesorios, válvulas, y otros productos que comercializamos. Asimismo, trabajamos con mecanizadores que añaden valor mediante servicios de corte, ensamblaje, recubrimiento y galvanización.



#### Logística y transporte

Externalizamos parte de nuestra gestión de envíos terrestres mediante la contratación de transportistas especializados en transporte por carretera. También trabajamos con agentes y navieras para transporte marítimo y couriers para envíos aéreos. Además, contratamos servicios de paquetería para asegurar una logística eficiente y oportuna.



#### Suministros básicos y vehículos

Incluimos proveedores de servicios esenciales como agua, luz y gas para el funcionamiento de nuestras instalaciones. También colaboramos con empresas de renting de vehículos para nuestra flota comercial, garantizando disponibilidad y mantenimiento adecuado.



#### Mobiliario y suministros de oficina

Trabajamos con proveedores de mobiliario y suministros de oficina, como papelería y tóners, así como proveedores de embalaje (pallets, cajas de cartón y otros materiales) que facilitan el manejo y envío seguro de nuestros productos.



#### Tecnología y comunicación

Colaboramos con proveedores de software, herramientas ofimáticas, y licencias de tecnología, junto con empresas de telecomunicaciones para servicios de telefonía móvil y fija. Esto garantiza una gestión digital eficiente y comunicación fluida tanto interna como en campo.



#### Publicidad y marketing

Contamos con proveedores de material promocional y corporativo, así como diseñadores gráficos y productores audiovisuales para nuestras campañas. Externalizamos el diseño y montaje de stands para ferias sectoriales, asegurando una presencia atractiva y profesional en eventos.





### Asesoría legal y financiera

Externalizamos servicios jurídicos y de asesoría legal para contratos y temas societarios, así como consultoría fiscal para optimizar operaciones internacionales. Además, contamos con servicios de auditoría para revisión y verificación de nuestras cuentas anuales.



### Mantenimiento y seguridad

Contratamos servicios de mantenimiento (jardinería, limpieza de cristales exteriores) y seguridad externa 24 horas. También externalizamos el mantenimiento de sistemas contra incendios, gestión de residuos y colaboramos con apicultores locales para la retirada segura de colmenas.



### Formación y personal temporal

Externalizamos servicios de formación para el desarrollo de nuestro personal y colaboramos con Empresas de Trabajo Temporal (ETTs) para la contratación de talento especializado según nuestras necesidades operativas.



### Agencia de viajes

Externalizamos la gestión de viajes comerciales a través de una agencia de viajes, facilitando la planificación eficiente de desplazamientos y soluciones adaptadas a nuestras necesidades.



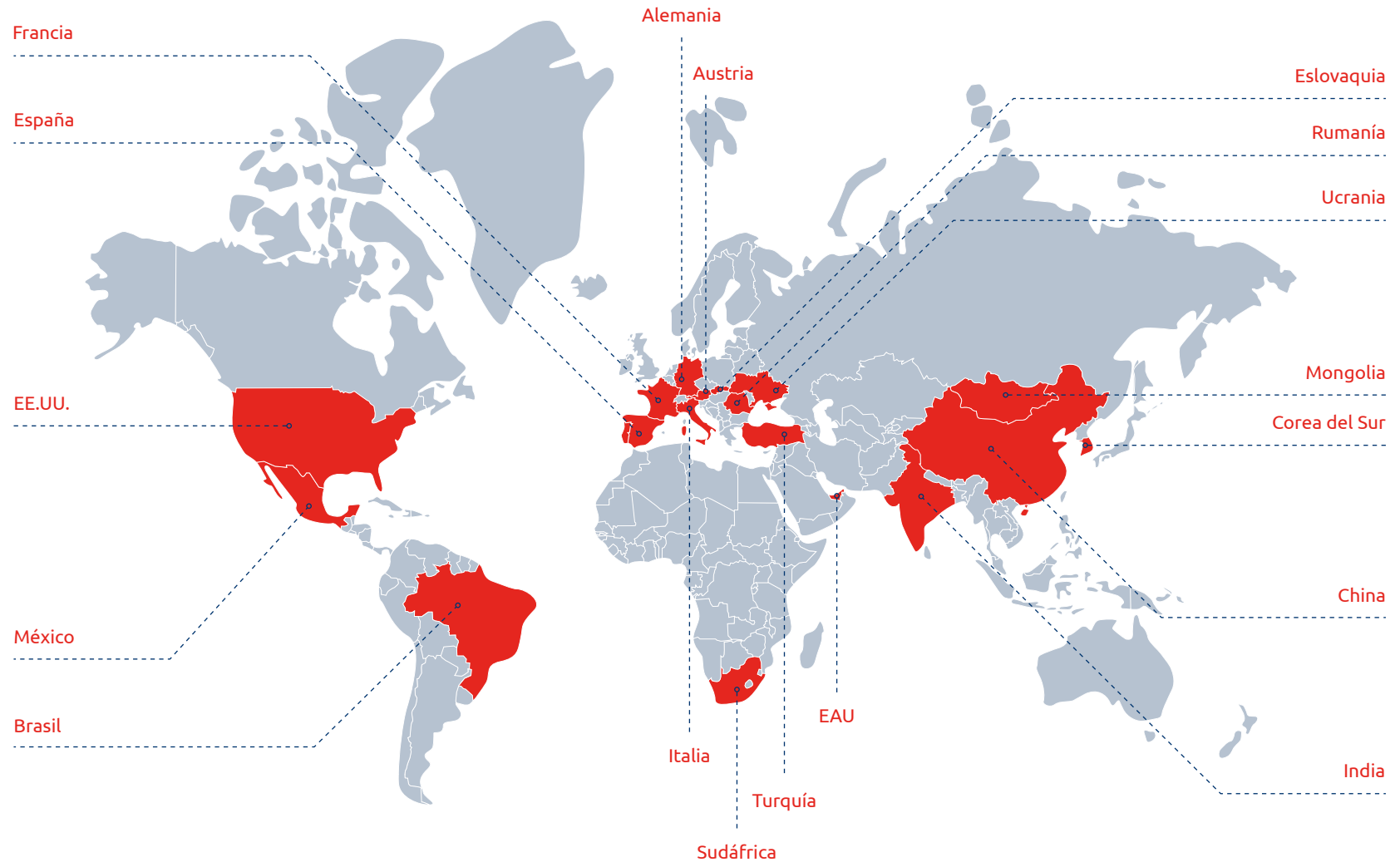
### Cafetería y restauración

Ofrecemos servicios de cafetería y catering a nuestros empleados y visitantes mediante proveedores externos, garantizando una experiencia gastronómica cómoda y de calidad en nuestras instalaciones.

Nuestra red de proveedores se organiza de forma estratégica a nivel local y global para optimizar la logística y responder a las necesidades específicas de cada proyecto. Los proveedores locales nos suministran servicios básicos y de soporte, como energía, flota de vehículos, material de oficina y telecomunicaciones, esenciales para el funcionamiento diario de nuestras instalaciones. Por otro lado, contamos con una red global de proveedores especializados en materiales de acero, ubicados en diversas regiones del mundo y seleccionados en función de su especialización de fabricación y capacidad logística. Esta segmentación nos permite mantener una cadena de suministro sólida, adaptada a las especificaciones de cada cliente y optimizada en términos de tiempo y costo.



### Gran red de proveedores a nivel mundial según especialidad de fabricación, diámetro y geografía



# 1.3

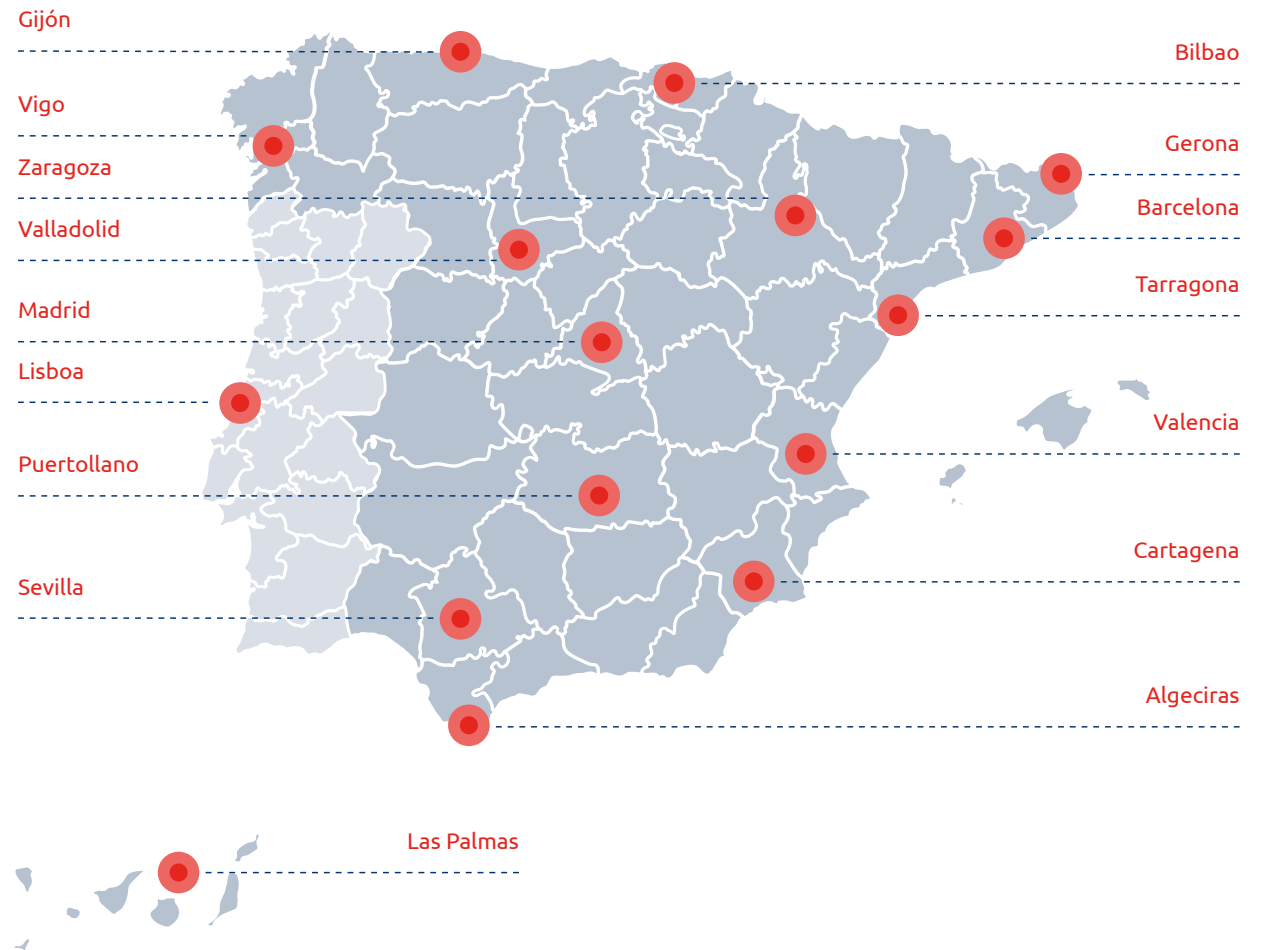
## Presencia en el mercado

[2-1][2-2]

Gracias a nuestra amplia experiencia y a nuestro modelo de negocio, en Grupo Cuñado nos hemos consolidado como un referente en el suministro de soluciones industriales. Este crecimiento y éxito se reflejan en nuestra sólida presencia en el mercado, que se extiende más allá de las fronteras nacionales. Con una infraestructura robusta y una red de operaciones que abarca múltiples países, estamos bien posicionados para atender las necesidades de nuestros clientes.

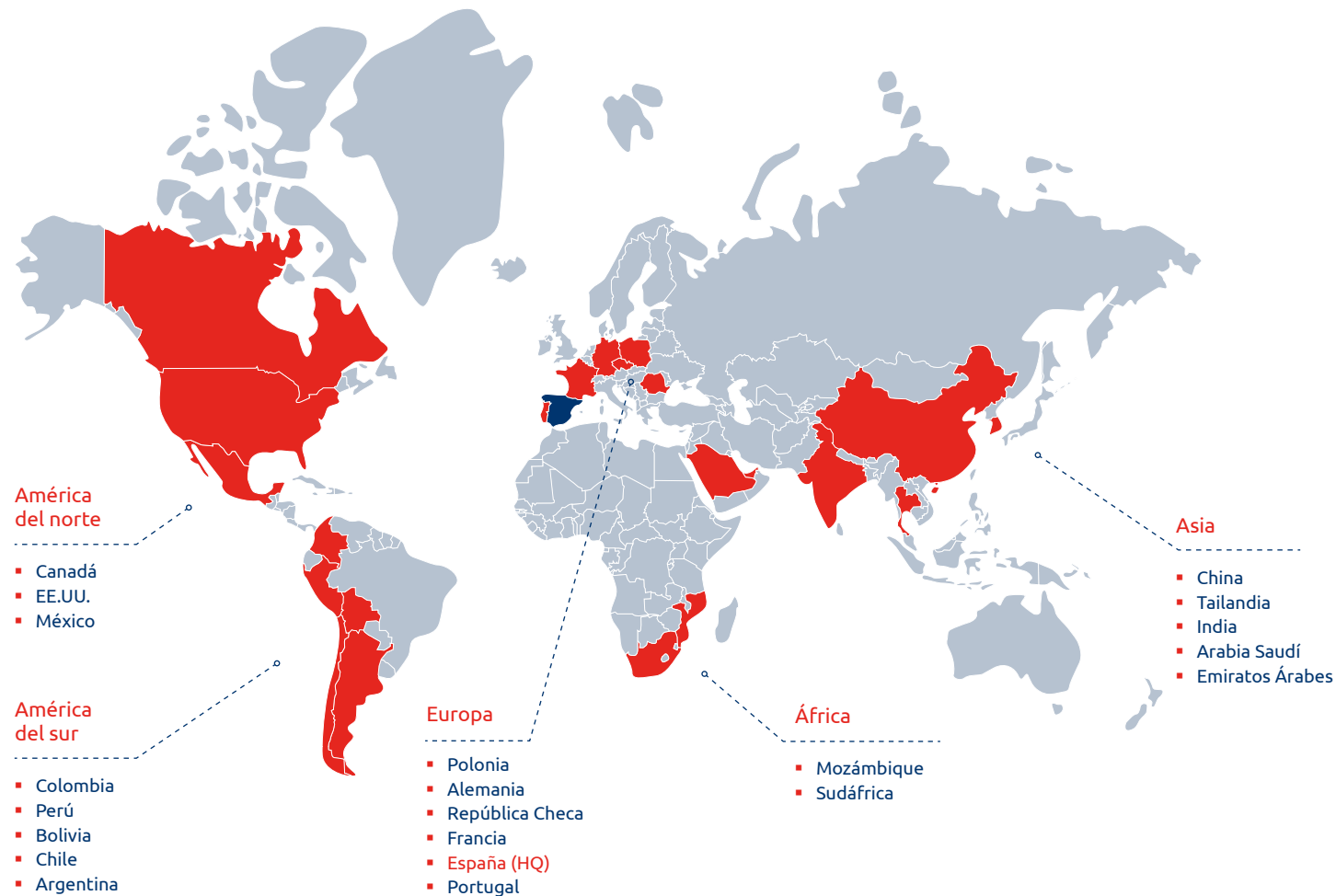
Nuestra sede central se encuentra en Alcalá de Henares (Madrid) y disponemos de delegaciones y almacenes en 15 localidades repartidas por todo el territorio nacional, con una superficie total de almacenamiento de 265.000 m<sup>2</sup>. Además, en el vecino Portugal, contamos con una delegación en Lisboa, lo que refuerza nuestra capacidad de servir a los mercados cercanos.

### España y Portugal



Nos enorgullece ser la empresa española con la red comercial más amplia en el continente americano, lo que nos permite ofrecer soluciones de suministro a un amplio espectro de clientes y proyectos.

[2-2] Para cubrir este extenso mercado, contamos con una sólida estructura societaria formada por 25 entidades ubicadas en 15 países y especializadas en diferentes áreas del suministro industrial. En el Anexo II de este documento, se detallan cada una de estas entidades y sus respectivas funciones.



**18**  
Almacenes

**42**  
Oficinas comerciales

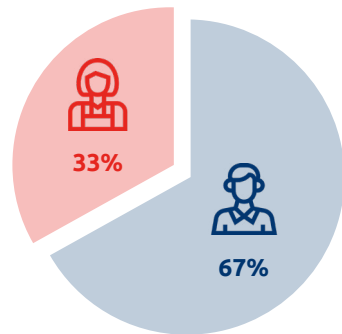
**21**  
Países

# 1.4

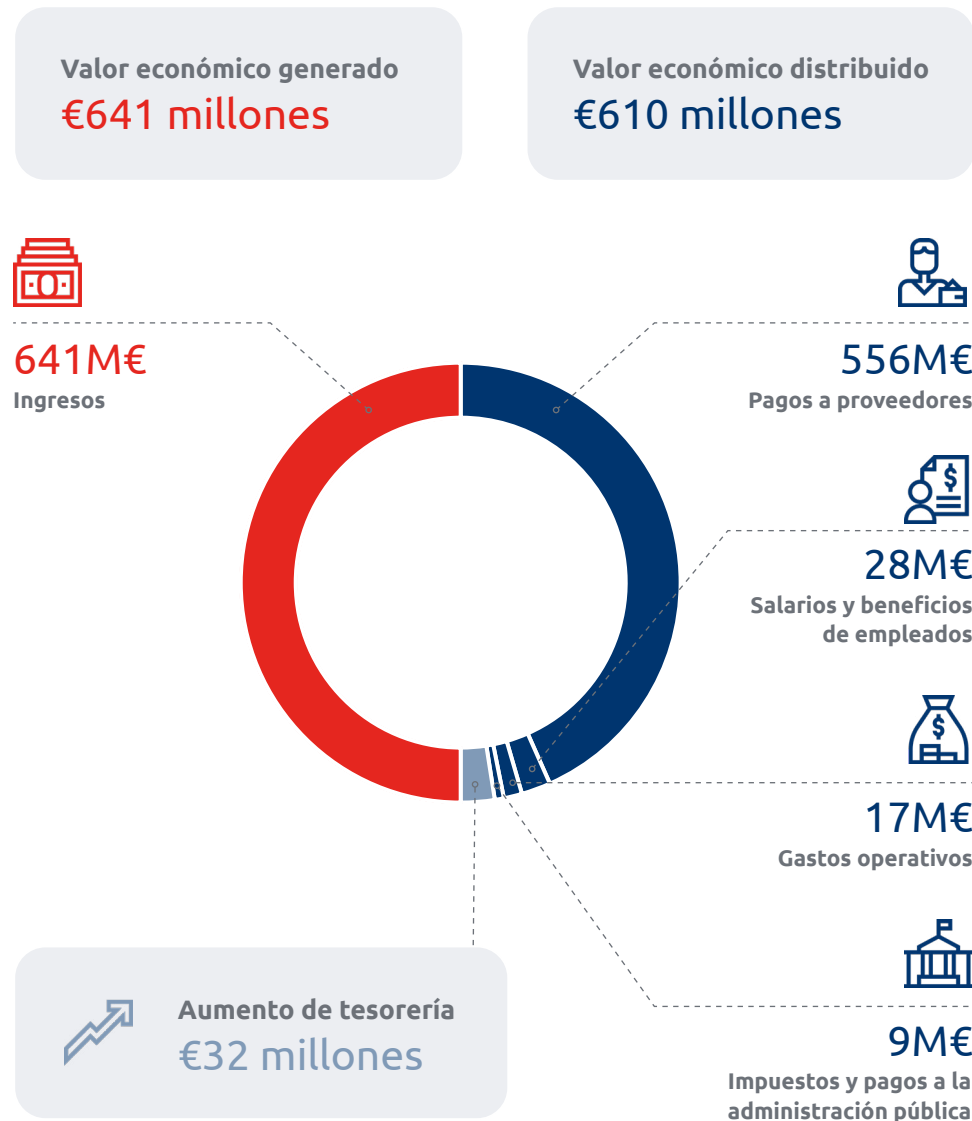
## 2023 en cifras

En Grupo Cuñado, todos nuestros activos financieros derivan de transacciones comerciales con empresas privadas, tanto proveedores como clientes, y no percibimos ayuda económica pública, reafirmando así nuestro compromiso con la independencia y sostenibilidad de nuestras operaciones.

**569**  
Personas en  
plantilla



- 92% Materiales consumidos de origen renovable
- 5,2% Reducción de consumos eléctricos
- 100% Residuos destinados a valorización
- 2.457 Horas de formación
- 52% Proveedores homologados con ISO 14001
- 160 Nuevas incorporaciones







02

Liderazgo  
responsable



## 02

# Liderazgo responsable

En Grupo Cuñado creemos firmemente que el liderazgo responsable es fundamental para garantizar un crecimiento sostenible y una gestión ética de nuestras operaciones. Nuestro enfoque de gobernanza se basa en la transparencia, la rendición de cuentas y la orientación estratégica hacia la creación de valor a largo plazo para nuestros grupos de interés. La estructura de gobierno está diseñada para proporcionar un liderazgo claro y efectivo, asegurando que nuestras decisiones y acciones se alineen con nuestros principios de integridad, innovación, mejora continua y trabajo en equipo.

El compromiso de la alta dirección con la sostenibilidad se manifiesta en la integración de criterios económicos, sociales y ambientales en el proceso de toma de decisiones. Asimismo, la ética empresarial y la transparencia son pilares fundamentales que nos permiten construir relaciones de confianza con nuestros colaboradores y el resto de nuestros grupos de interés.



## 2.1

# Estructura de gobierno

[2-9][2-12][2-11] [2-13]

La estructura de gobierno de Grupo Cuñado está diseñada para asegurar una gestión eficaz, transparente y alineada con los principios de desarrollo sostenible. Nuestro modelo de gobernanza se compone de tres niveles: la Junta de Socios, el Consejo de Administración y el Comité de Dirección, cada uno con responsabilidades claramente definidas en la toma de decisiones estratégicas y operativas.

La **Junta de Socios**, formada por un único miembro, tiene la máxima autoridad en la organización. Su función principal es aprobar las Cuentas Anuales y elegir a los miembros del Consejo de Administración, garantizando que las decisiones clave estén alineadas con los objetivos a largo plazo de la compañía, incluyendo aquellos relacionados con la sostenibilidad y el respeto al entorno. Es importante destacar que la persona que forma parte de la Junta de Socios no desempeña funciones ejecutivas directas dentro de la organización, asegurando un enfoque independiente en la toma de decisiones de alto nivel.

El **Consejo de Administración**, compuesto por cuatro miembros, se reúne trimestralmente para definir y supervisar la estrategia corporativa, incluyendo la integración de los principios de sostenibilidad en todas las áreas de negocio. El Consejo formula las Cuentas Anuales, establece los objetivos estratégicos y evalúa su cumplimiento, asegurando que la sostenibilidad es un componente esencial en el proceso de toma de decisiones. El Consejo supervisa el cumplimiento de las políticas de responsabilidad social y ambiental, promoviendo iniciativas que contribuyen a la minimización del impacto ambiental y la creación de valor social.

El **Comité de Dirección** está formado por nueve miembros y es responsable de la operación diaria de la empresa. Reporta directamente al Consejo de Administración, lo que asegura que las decisiones estratégicas relacionadas con el desarrollo sostenible se implementen en todos los niveles operativos.



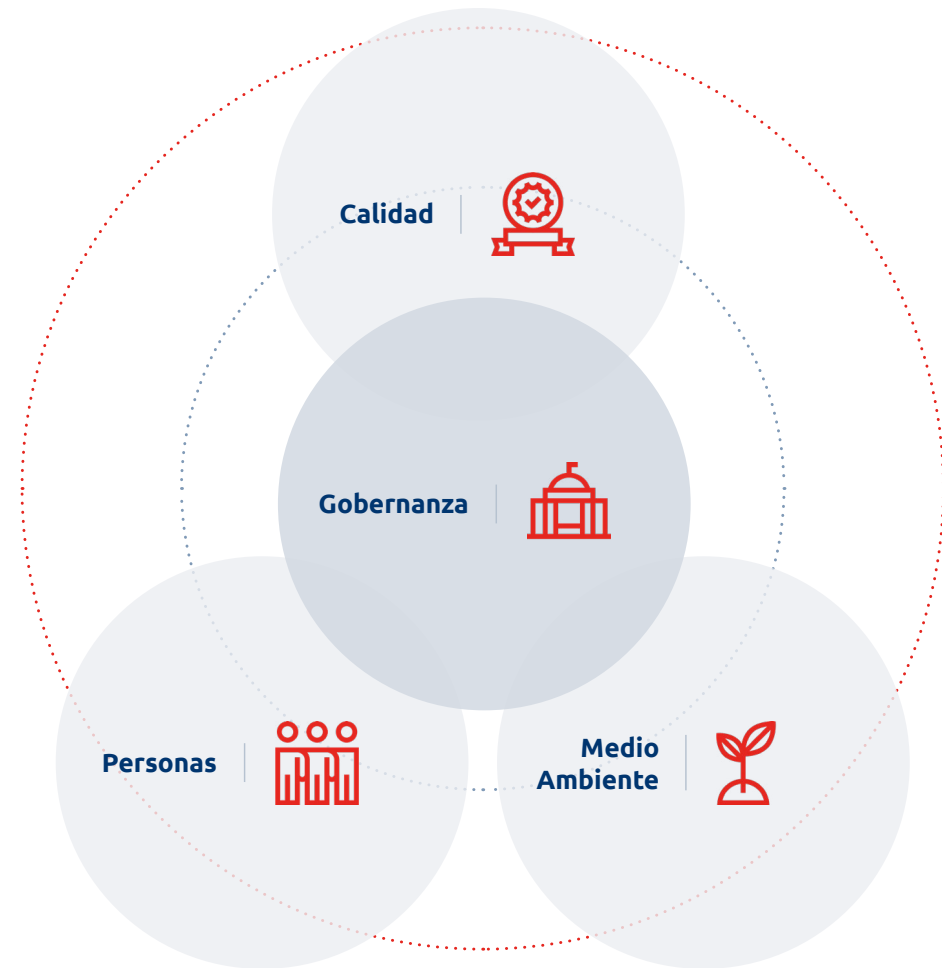


## 2.2

# Compromiso con la sostenibilidad

A través de una **gobernanza sólida**, impulsamos la calidad, el bienestar de las personas, y la protección del medioambiente, trabajando juntos para crear valor a largo plazo y contribuir positivamente a la sociedad.

En Grupo Cuñado, reconocemos que la sostenibilidad no es solo una responsabilidad, sino una oportunidad para transformar nuestras operaciones y contribuir positivamente a la sociedad y al medio ambiente. Nuestro enfoque se basa en integrar principios sostenibles en cada aspecto de nuestro negocio, desde la gestión de recursos hasta la relación con nuestros empleados y otros grupos de interés. Con certificaciones reconocidas, nos comprometemos a identificar y gestionar de manera proactiva nuestros impactos económicos, ambientales y sociales, buscando siempre mejorar y adaptarnos a los desafíos globales.







### Compromiso con la calidad

Para nosotros, la calidad no se limita a las especificaciones técnicas de nuestros productos; es un compromiso integral con nuestros clientes, la sociedad y el medioambiente. Mantener altos estándares de calidad nos permite generar confianza y crear valor más allá de lo económico. Desde 1994, estamos certificados bajo la norma **ISO 9001**, asegurando la excelencia en todos nuestros procesos mediante auditorías internas y externas. Colaboramos estrechamente con proveedores, clientes y agencias externas de inspección para asegurar el cumplimiento de los requisitos del mercado.



### Compromiso con las personas

Las personas son el verdadero motor de nuestra empresa, y nuestro éxito depende de su dedicación y talento. Por ello, creamos un entorno donde cada empleado se sienta valorado y feliz, promoviendo su bienestar y desarrollo personal. Para garantizar la seguridad de la plantilla, adoptamos la norma **ISO 45001**, asegurando un entorno laboral seguro y alineado con las mejores prácticas. También implementamos políticas que fomentan un ambiente inclusivo y motivador, donde todos puedan crecer y contribuir de manera positiva.

[2-30] Todos los proveedores contratados por **Grupo Cuñado** han de superar previamente un proceso de homologación, que garantice el cumplimiento de los derechos humanos. Del mismo modo, todos nuestros empleados están cubiertos por un convenio colectivo que garantiza igualmente sus derechos.



### Compromiso con el medioambiente

Reconocemos que nuestras actividades industriales impactan el medioambiente, por lo que trabajamos para reducir nuestra huella y adoptar prácticas más responsables. Contamos con la certificación **ISO 14001**, que nos permite gestionar nuestros procesos de forma eficiente, minimizando impactos negativos y mejorando continuamente. Implementamos iniciativas para reducir el consumo de recursos, optimizar el uso de energía y minimizar la generación de residuos, contribuyendo así a un futuro más sostenible.



### Un compromiso compartido

En Grupo Cuñado, extendemos nuestro compromiso con la sostenibilidad a toda nuestra cadena de valor. Evaluamos a nuestros proveedores no solo en términos de cumplimiento de la normativa ambiental, industrial y de seguridad, sino también en aspectos sociales y éticos.

A través de esta memoria de sostenibilidad, hacemos un llamamiento a proveedores, clientes, empleados y socios a unirse a este esfuerzo, adoptando prácticas responsables que contribuyan a un futuro más sostenible y ético.

Juntos, podemos generar un impacto positivo más allá de nuestras operaciones, fomentando la transparencia y el compromiso en todos los niveles.

## 2.3

# Ética y transparencia

[205-2]

Creemos firmemente que actuar con integridad, honestidad y responsabilidad no solo es una obligación, sino una oportunidad para fortalecer nuestra reputación y generar confianza con todos nuestros grupos de interés. La ética no es una opción para nosotros; es un principio que guía todas nuestras decisiones y actuaciones, desde las relaciones internas con nuestros empleados hasta nuestras interacciones comerciales con proveedores y clientes.

Para garantizar que este compromiso se mantenga a lo largo del tiempo, hemos desarrollado nuestro **Código Ético**, que recoge los principios y pautas de conducta que deben regir la actuación de todas las personas vinculadas a Grupo Cuñado, incluyendo empleados, directivos, becarios, personal en prácticas, y todos los colaboradores externos como proveedores y asesores. El objetivo principal de este código es fomentar una cultura de responsabilidad y comportamiento ético, más allá de las exigencias legales, promoviendo la transparencia y el respeto en cada uno de nuestros actos.

El **Código Ético** no solo establece cómo debemos actuar dentro de la empresa, sino que también busca transmitir estos valores a nuestros clientes y proveedores, fomentando relaciones basadas en la honestidad, el cumplimiento normativo y la confianza mutua.



### Principios éticos clave

#### Rechazo a la corrupción:

En Grupo Cuñado, rechazamos cualquier forma de corrupción, garantizando que nuestras operaciones se realicen con integridad y transparencia. Nos comprometemos a que en todas nuestras relaciones, tanto internas como externas, prevalezca la honestidad y el cumplimiento normativo. [205-3] Hasta la fecha, no hay registro alguno ni existe conocimiento de incidentes de corrupción ni de actividades de lobbying en Grupo Cuñado.

#### Cumplimiento normativo y transparencia:

Nos esforzamos por garantizar que las relaciones con nuestros clientes y proveedores se basen en la claridad y el cumplimiento de los requisitos establecidos, asegurando que toda la información compartida sea veraz y transparente. [2-27] Tampoco hemos recibido sanciones no monetarias ni multas significativas derivadas del incumplimiento de las leyes y/o regulaciones aplicables.

#### Igualdad de oportunidades y no discriminación:

Promovemos un entorno de trabajo inclusivo, donde no haya lugar para la discriminación por motivos de género, orientación sexual, raza, discapacidad, religión, origen o cualquier otra circunstancia. Creemos en la igualdad de oportunidades en todos los aspectos de la vida laboral.

#### Protección del medio ambiente:

Fomentamos la eficiencia en el uso de los recursos y la prevención de la contaminación. Cada persona trabajadora se compromete activamente con la conservación del medio ambiente, alineada con las políticas de calidad y sostenibilidad de la empresa.

[2-26]

A todos los miembros de la empresa se les ha entregado el Código de conducta y por tanto tienen la obligación de conocer, cumplir y promover los principios establecidos. Actuar con profesionalidad, integridad y diligencia es una responsabilidad individual que todos debemos asumir para garantizar un entorno ético y respetuoso. Además, la empresa asegura que el Código Ético, así como el resto de las normas y políticas se explican claramente en el proceso de incorporación de cada empleado.

Para facilitar la comunicación y la resolución de dudas, los empleados cuentan con un buzón de sugerencias en la intranet, así como canales de comunicación adicionales como correos electrónicos y plataformas de contacto interno. Además, disponen de formularios para solicitudes de formación o temas personales. También contamos con un **Canal de Denuncias** que permite a los empleados y colaboradores informar, de manera confidencial, sobre cualquier incumplimiento del código o conducta ilícita, garantizando la protección de quienes reporten estas situaciones.

La supervisión del cumplimiento del Código Ético recae en el **Órgano de Compliance**, que es responsable de su correcta aplicación, interpretación y actualización. Este órgano vela por la adecuada comunicación de los principios éticos a todas las personas vinculadas a la empresa y es el encargado de tomar decisiones sobre su implementación. Además, se encarga de revisar y mejorar continuamente los procesos internos para adaptarse a los cambios normativos y las mejores prácticas empresariales.

En **Grupo Cuñado**, estamos comprometidos a seguir construyendo un futuro basado en la ética y la transparencia. Sabemos que la sostenibilidad de nuestro éxito depende de nuestra capacidad para actuar de manera íntegra, no solo en cumplimiento de las normativas, sino también guiados por principios éticos sólidos que reflejen nuestros valores. Nuestro Código Ético seguirá evolucionando para adaptarse a las nuevas exigencias del entorno y garantizar que nuestras acciones continúen alineadas con los más altos estándares de integridad y responsabilidad.



## 2.4

# Relación con los grupos de interés

[2-29]

En Grupo Cuñado, entendemos que la participación activa y continua de nuestros grupos de interés es esencial para mantener la coherencia entre nuestras actividades comerciales y las expectativas sociales, económicas y ambientales de nuestro entorno. Nos comprometemos a establecer relaciones sólidas y constructivas que nos permitan no solo comprender mejor sus necesidades, sino también responder de manera efectiva y alineada con nuestra visión de sostenibilidad.

Nuestra prioridad en la relación con estos grupos es mantener un diálogo abierto y constructivo que nos permita conocer sus inquietudes y expectativas. Este proceso continuo nos ayuda a mejorar nuestra toma de decisiones, detectar riesgos potenciales y generar oportunidades de crecimiento y mejora. A través de este enfoque, fortalecemos relaciones a largo plazo que no solo benefician a la empresa, sino también a los grupos de interés con los que colaboramos.

Identificamos a nuestros grupos de interés en función de la relevancia y la influencia que ejercen sobre nuestras operaciones:



Para garantizar que esta participación sea efectiva y valiosa, hemos implementado varios mecanismos de interacción adaptados a las características y necesidades de cada grupo. Entre las principales acciones destacan:

- **Clientes:** Realizamos encuestas de satisfacción periódicas para evaluar la calidad de nuestros servicios y productos, lo que nos permite adaptarnos a sus necesidades y mejorar continuamente.
- **Proveedores:** Mantenemos reuniones periódicas para discutir aspectos clave, mejorar la cadena de suministro y explorar nuevas oportunidades de colaboración.
- **Empleados:** Facilitamos varios canales de comunicación, como un buzón de sugerencias y correos electrónicos específicos, que permiten a nuestros empleados expresar inquietudes o propuestas de mejora. Además, en las evaluaciones de desempeño se abren espacios para discutir temas relacionados con su bienestar y desarrollo. También disponemos de formularios para solicitudes de formación y desarrollo profesional.
- **Bancos y entidades financieras:** Colaboramos estrechamente con ellos para garantizar que nuestras decisiones financieras estén alineadas con nuestras metas de sostenibilidad y crecimiento responsable.
- **Asociaciones industriales:** Participamos activamente en foros, talleres y encuentros con el fin de promover las mejores prácticas del sector, debatir sobre los desafíos y oportunidades de la industria del acero, y asegurar el cumplimiento normativo.





**03**

**El valor de las personas**



## 03

# El valor de las personas

En Grupo Cuñado, sabemos que el verdadero motor de nuestra empresa son las personas que la integran. Desde nuestra fundación, hace 60 años, la motivación de nuestros empleados ha sido un principio fundamental que nos ha permitido no solo alcanzar su lealtad, sino también brindar un servicio de excelencia a nuestros clientes y establecer relaciones sólidas y duraderas con ellos.

A lo largo de estos años, hemos construido un grupo de profesionales altamente capacitados, con un elevado valor humano y una excelente formación técnica. Esta combinación nos ha consolidado como líderes en nuestro sector en España y nos ha otorgado un sólido prestigio internacional. Nuestros más de 550 empleados comparten valores fundamentales como la profesionalidad, el compromiso y la excelencia, lo cual resulta esencial para mantener una sinergia constante con nuestros clientes, proveedores y colaboradores.

Nuestra **Política de Recursos Humanos** se basa en la gestión integral que pone a las personas en el centro, asegurando una gestión transparente y comprometida con el desarrollo de cada empleado. Ofrecemos un entorno de trabajo donde cada miembro del equipo pueda sentirse valorado y crecer, tanto personal como profesionalmente, siempre alineado con nuestros valores.

La gestión de Recursos Humanos se lleva a cabo a nivel corporativo, unificando criterios y procedimientos para todas nuestras filiales, lo que nos permite mantener una coherencia y alineación en todos los países en los que operamos. Además, nos enfocamos en la mejora continua de los equipos de trabajo, creando un entorno inclusivo y respetuoso que fomente el desarrollo profesional.

Gracias a la calidad humana y profesional de nuestros empleados, hemos construido un equipo sólido, comprometido y motivado, preparado para enfrentar los desafíos y contribuir al desarrollo sostenible de la empresa y de la sociedad en general.

Profesionales  
altamente capacitados



La motivación,  
nuestro principio  
fundamental

Las personas  
en el centro



## 3.1

# Estructura de nuestra plantilla

[2-7] [401-1]

### EVOLUCIÓN DE PLANTILLA

Sexo	2021	2022	2023
Hombres	339	349	380
Mujeres	136	159	189
<b>Total</b>	<b>475</b>	<b>508</b>	<b>569</b>

### NUEVAS CONTRATACIONES 2023

Sexo	<30	30-50	>50	Total
Hombres	36	59	14	<b>109</b>
Mujeres	16	31	4	<b>51</b>
<b>Total</b>	<b>52</b>	<b>90</b>	<b>18</b>	<b>160</b>

### BAJAS 2023

Sexo	<30	30-50	>50	Total
Hombres	26	56	11	<b>93</b>
Mujeres	11	14	5	<b>30</b>
<b>Total</b>	<b>37</b>	<b>70</b>	<b>16</b>	<b>123</b>

## 3.2

# Igualdad y diversidad

En **Grupo Cuñado**, creemos firmemente que la diversidad y la igualdad de oportunidades son esenciales para construir un entorno laboral inclusivo, justo y respetuoso. Nuestro Código Ético garantiza que todos los empleados, sin importar su género, orientación sexual, raza, discapacidad, religión, origen o cualquier otra circunstancia, tengan acceso a las mismas oportunidades en su desarrollo profesional.



Si bien el porcentaje de mujeres ha aumentado progresivamente, seguimos trabajando para promover la igualdad de oportunidades en todos los niveles de la empresa.

Nos comprometemos a asegurar un entorno de trabajo en el que la **igualdad de oportunidades** sea un principio rector en todos los procesos, desde la contratación hasta la promoción. En Grupo Cuñado, no se tolera ningún tipo de discriminación, ya sea por motivos de género, orientación sexual, raza, religión, discapacidad, estado civil, origen o condición social. Creemos que la diversidad enriquece nuestro entorno laboral y nos permite ser más competitivos e innovadores.

Para garantizar una evaluación continua de nuestras políticas de igualdad y equidad, realizamos un seguimiento regular de las **remuneraciones medias** por categoría laboral, desglosadas por género:

REMUNERACIONES MEDIAS 2023				
Categoría	Mujeres	Hombres	Media	Brecha
Directores	68.454,68 €	81.761,17 €	<b>79.614,96 €</b>	<b>16%</b>
Responsables/ ingenieros	47.369,86 €	59.970,65 €	<b>56.739,68 €</b>	<b>21%</b>
Jefe/capataz almacén	31.642,61 €	28.821,91 €	<b>28.922,65 €</b>	<b>-10%</b>
Técnicos	32.337,48 €	39.119,90 €	<b>36.345,27 €</b>	<b>17%</b>
Administrativos	15.451,40 €	15.732,04 €	<b>15.590,50 €</b>	<b>2%</b>
Mozos	27.900,00 €	20.012,67 €	<b>20.214,91 €</b>	<b>-39%</b>
Limpieza	20.745,00 €	12.203,00 €	<b>14.338,50 €</b>	<b>-70%</b>
Conductor/otros	- €	14.969,03 €	<b>14.969,03 €</b>	<b>N/A</b>
<b>Media</b>	<b>27.536,57 €</b>	<b>36.637,28 €</b>	<b>33.614,37 €</b>	<b>25%<sup>1</sup></b>

<sup>1</sup> La brecha salarial se calcula como la diferencia porcentual entre el salario medio de hombres y mujeres, entre el salario medio de los hombres. Para garantizar la precisión del cálculo, hemos excluido la categoría "Conductor/otros" por no tener representación de ambos géneros.



Fomentamos un clima de trabajo en el que todas las personas puedan desarrollarse plenamente, con especial atención a evitar cualquier forma de acoso, abuso, intimidación o violencia verbal o física. Estas conductas son inaceptables y no serán toleradas en nuestro entorno laboral.

[401-3] También reconocemos la importancia de la corresponsabilidad en el equilibrio entre la vida laboral y personal. Por ello, promovemos un entorno que permita a nuestros empleados ejercer su derecho a conciliar ambos aspectos de su vida de manera efectiva. Nos aseguramos de que nuestras políticas de corresponsabilidad sean accesibles para todos y se adapten a las necesidades específicas de cada empleado, siempre cumpliendo con la legislación vigente.

#### PERMISO PARENTAL 2023 (PERSONAS)

Sexo	2021	2022	2023
Hombres	12	11	11
Mujeres	11	7	7
<b>Total</b>	<b>23</b>	<b>18</b>	<b>18</b>

Nuestros directivos están comprometidos en crear y mantener un ambiente laboral que no solo favorezca el desarrollo profesional de los empleados, sino que también sea compatible con su bienestar personal. Este compromiso nos permite atraer y retener talento, a la vez que fomentamos un clima de trabajo positivo y motivador.

#### EMPLEADOS CON DISCAPACIDAD

Sexo	2021	2022	2023
Hombres	2	2	2
Mujeres	3	3	2
<b>Total</b>	<b>5</b>	<b>5</b>	<b>4</b>



## DIVERSIDAD EN PLANTILLA 2023 (SEXO)

Categoría	Mujeres	Hombres	Media
Directores	5	26	31
Responsables/ ingenieros	20	58	78
Jefe/capataz almacén	1	27	28
Técnicos	90	130	220
Administrativos	58	57	115
Mozos	2	76	78
Limpieza	1	3	4
Conductor/otros	<b>12</b>	<b>3</b>	<b>15</b>
<b>Media</b>	<b>189</b>	<b>380</b>	<b>569</b>

## DIVERSIDAD EN PLANTILLA 2023 (EDAD)

Categoría	<30	30-50	>50	Total
Directores	0	10	21	<b>31</b>
Responsables/ ingenieros	6	46	26	<b>78</b>
Jefe/capataz almacén	0	19	9	<b>28</b>
Técnicos	27	121	72	<b>220</b>
Administrativos	25	75	15	<b>115</b>
Mozos	10	49	19	<b>78</b>
Limpieza	1	2	1	<b>4</b>
Conductor/otros	3	4	8	<b>15</b>
<b>Media</b>	<b>72</b>	<b>326</b>	<b>171</b>	<b>569</b>

## 3.3

# Desarrollo profesional

[404-2]

El desarrollo de nuestros empleados es fundamental para el crecimiento sostenible de la empresa. A través de programas de formación, planes de carrera y mecanismos claros de evaluación y promoción, nos aseguramos de que cada persona en la organización tenga la oportunidad de avanzar en su carrera y desarrollar sus habilidades profesionales.

Para nosotros, el desarrollo profesional comienza con garantizar un empleo de calidad. Esto implica ofrecer estabilidad laboral y condiciones adecuadas para que nuestros empleados puedan crecer dentro de la empresa. La mayoría de nuestros contratos son fijos y de jornada completa, lo que demuestra nuestra apuesta por crear relaciones laborales duraderas y satisfactorias para ambas partes.

A continuación, se presentan los datos de nuestra plantilla para los últimos tres años, desglosados por tipo de contrato y tipo de jornada:

DESGLOSE DE PLANTILLA POR TIPO DE CONTRATO				
Contrato	Sexo	2021	2022	2023
Fijo	Hombres	298	317	348
	Mujeres	119	147	175
	<b>Total</b>	<b>417</b>	<b>464</b>	<b>523</b>
Temporal	Hombres	41	32	32
	Mujeres	17	12	14
	<b>Total</b>	<b>58</b>	<b>44</b>	<b>46</b>

DESGLOSE DE PLANTILLA POR TIPO DE JORNADA				
Jornada	Sexo	2021	2022	2023
Completa	Hombres	334	338	371
	Mujeres	123	142	172
	<b>Total</b>	<b>457</b>	<b>480</b>	<b>543</b>
Parcial	Hombres	5	10	8
	Mujeres	13	18	18
	<b>Total</b>	<b>18</b>	<b>28</b>	<b>26</b>

[404-1] La formación continua y la evaluación del desempeño son herramientas esenciales para asegurar que nuestros empleados desarrollen las competencias necesarias para desempeñar sus funciones de manera efectiva. Cada empleado participa en programas de formación que se adaptan a su categoría profesional y sus necesidades específicas, con el objetivo de garantizar que cada miembro del equipo está capacitado para afrontar los desafíos de su puesto de trabajo.

#### HORAS DE FORMACIÓN POR SEXO

Sexo	2021	2022	2023
Hombres	1580	1423	1682
Mujeres	909	691	775
<b>Total</b>	<b>2.489</b>	<b>2.114</b>	<b>2.457</b>

#### HORAS DE FORMACIÓN POR CATEGORÍA LABORAL

Categoría	2021	2022	2023
Directores	141	52	142
Responsables/ingenieros	322	251	330
Jefe/capataz almacén	134	103	532
Técnicos	805	795	712
Administrativos	752	629	421
Mozos	278	239	300
Limpieza	14	10	10
Conductor/otros	42	36	10
<b>Total</b>	<b>2.489</b>	<b>2.114</b>	<b>2.457</b>



[404-3] La evaluación del desempeño se realiza anualmente para medir no solo el rendimiento de nuestros empleados, sino también la eficacia de los programas de formación. Este proceso nos permite identificar oportunidades de mejora y diseñar planes de desarrollo personalizados. La evaluación se centra en cuatro áreas clave: habilidades gerenciales, orientación a resultados, conocimientos técnicos y orientación al servicio.

#### PERSONAS QUE HAN RECIBIDO EVALUACIÓN DEL DESEMPEÑO POR SEXO

Sexo	2021	2022	2023
Hombres	236	253	277
Mujeres	76	105	128
<b>Total</b>	<b>312</b>	<b>358</b>	<b>405</b>

#### PERSONAS QUE HAN RECIBIDO EVALUACIÓN DEL DESEMPEÑO POR CATEGORÍA LABORAL

Categoría	2021	2022	2023
Directores	21	11	21
Responsables/ingenieros	38	43	59
Jefe/capataz almacén	22	23	23
Técnicos	84	101	120
Administrativos	98	127	123
Mozos	40	46	45
Limpieza	2	2	2
Conductor/otros	6	7	12
<b>Total</b>	<b>311</b>	<b>360</b>	<b>405</b>

## 3.4

# Salud, seguridad y bienestar

La Política de Seguridad y Salud en el Trabajo de Grupo Cuñado se basa en principios de prevención proactiva, mejora continua y compromiso con el bienestar de nuestros empleados. Nos esforzamos por crear un entorno seguro y saludable para todos, promoviendo la identificación, evaluación y control de riesgos para evitar incidentes. Fomentamos la participación activa de todos los trabajadores en las iniciativas de seguridad y prevención, alineando nuestros esfuerzos con los estándares más exigentes del sector.

[403-1] Contamos con un Sistema de Gestión de Seguridad y Salud en el Trabajo (SGSST) certificado bajo el estándar ISO 45001 que nos permite cumplir con la legislación vigente y nos asegura una mejora continua en la gestión de riesgos, reduciendo la accidentabilidad y el tiempo de inactividad.

[403-8] Actualmente, la certificación de este sistema incluye específicamente a nuestro centro de trabajo de Alcalá de Henares, donde trabaja el 56% de nuestra plantilla en España. Sin embargo, el sistema se implementa de igual manera en el resto de centros y subcontratas del país, por lo que su alcance es el 100% de la plantilla.

[403-4] El SGSST promueve la consulta y participación activa de los empleados en todas las cuestiones relacionadas con la seguridad y la salud laboral, a través del Departamento de SST. Los trabajadores pueden ejercer su participación mediante el formulario de participación en materia de SST, disponible tanto en formato físico como digital a través del buzón de la oficina de SST o el correo electrónico dedicado. Las propuestas y consultas se revisan y se responden de forma motivada, asegurando que se tengan en cuenta las preocupaciones de los trabajadores.

[403-5] La formación es un pilar clave para garantizar la seguridad de nuestros empleados. Todo el personal de Grupo Cuñado recibe formación inicial sobre los riesgos específicos de su puesto de trabajo al incorporarse a la empresa, así como formación continua y de reciclaje a lo largo de su carrera. Esta formación incluye aspectos clave de la SST, como el uso adecuado de equipos, el conocimiento de los planes de emergencia y la identificación de riesgos laborales. Los empleados designados para brigadas de emergencia reciben formación específica en primeros auxilios, extinción de incendios y evacuación.

Los pilares de nuestra gestión en seguridad y salud:



Política de SST



Sistema de gestión certificado bajo la norma ISO 45001



Participación activa de la plantilla



Formación continua

[403-9] [403-10]

A pesar de los esfuerzos realizados en la prevención de riesgos laborales, los datos de accidentes laborales han mostrado un aumento en los últimos años. Estamos analizando las principales causas y condiciones subyacentes a los accidentes para proponer medidas que resulten eficaces en revertir esta tendencia. De manera preliminar hemos identificado un factor de riesgo asociado a la falta de experiencia en el puesto y hemos propuesto medidas para el acompañamiento y supervisión estrecha a personas con menos de 12 meses de antigüedad en las actividades de mayor complejidad y riesgo.

[403-6] Además de la vigilancia periódica de la salud para los empleados, facilitamos el acceso a servicios médicos para todos sus trabajadores, cubriendo no solo los riesgos laborales, sino también aspectos preventivos y de salud general. Estos servicios incluyen evaluaciones médicas regulares, atención primaria y programas de seguimiento de la salud, lo que permite a nuestros empleados acceder a cuidados médicos sin necesidad de salir del entorno laboral.

Fomentamos un estilo de vida saludable y creemos que el deporte contribuye al bienestar físico y mental de nuestros empleados. Con ese fin, desde 2015 se han organizado diversas actividades deportivas, como la creación de un equipo de fútbol en nuestra sede de Alcalá de Henares y la formación de un equipo de pádel. Estas actividades no solo fomentan la salud, sino que también refuerzan el trabajo en equipo y los valores de colaboración dentro de la empresa.

Adicionalmente, contamos con un acuerdo de tarifa preferencial con el Gimnasio Centro Deportivo San Gabriel, el cual permite a cualquier empleado de Grupo Cuñado acceder a una tarifa reducida. Esta iniciativa amplía las opciones para que nuestros empleados puedan cuidar de su salud física de manera accesible y en un entorno cercano.

ABSENTISMO (HORAS)			
Sexo	2021	2022	2023
Hombres	810	1793	3060
Mujeres	0	120	0
<b>Total</b>	<b>810</b>	<b>1.913</b>	<b>3.060</b>

ACCIDENTES LABORALES				
	Sexo	2021	2022	2023
Sin baja	Hombres	12	11	13
	Mujeres	0	1	0
	<b>Total</b>	<b>12</b>	<b>12</b>	<b>13</b>
Con baja	Hombres	4	10	17
	Mujeres	0	1	0
	<b>Total</b>	<b>4</b>	<b>11</b>	<b>17</b>

ENFERMEDADES PROFESIONALES				
	Sexo	2021	2022	2023
Sin baja	Hombres	0	0	0
	Mujeres	0	0	0
	<b>Total</b>	<b>0</b>	<b>0</b>	<b>0</b>
Con baja	Hombres	2	2	2
	Mujeres	0	0	0
	<b>Total</b>	<b>2</b>	<b>2</b>	<b>2</b>



04

Compromiso ambiental





# 04

## Compromiso ambiental

En Grupo Cuñado, nuestro compromiso con la protección del medio ambiente es un pilar estratégico que está alineado con nuestros objetivos de crecimiento sostenible. Nos enfocamos en el respeto a los recursos naturales, la minimización del impacto ambiental, y la mejora continua en todas nuestras operaciones, asegurando así que nuestras actividades contribuyan de manera positiva al entorno.

Hemos definido una **Política Ambiental** clara, basada en el cumplimiento de la legislación ambiental vigente, la optimización del consumo de recursos, y la prevención de la contaminación.

Nuestra Política Ambiental se integra en todas las áreas de la empresa y se asegura de ser conocida por todos los empleados y partes interesadas. Utilizamos diferentes medios de comunicación para difundirla, como la intranet, comunicados internos y a través de los tableros de anuncios del almacén. Además, también está disponible en nuestra web en castellano e inglés para todas las partes externas a la organización que estén interesadas.

Contamos con un **Sistema de Gestión Ambiental (SGMA)**, basado en la norma ISO 14001 que nos ayuda a aplicar los principios recogidos en nuestra Política Ambiental. Este sistema es una herramienta clave para identificar y evaluar los aspectos ambientales significativos de nuestras actividades, asegurar el cumplimiento de la normativa aplicable y establecer objetivos de mejora. Nuestro enfoque de mejora continua en el SGMA se traduce en una mayor eficiencia operativa y en la reducción del impacto ambiental de nuestras actividades empresariales.

El compromiso de todo el personal es fundamental para el éxito de nuestra gestión ambiental. Por ello, fomentamos la participación activa de todos los empleados a través de programas de formación anual y la comunicación continua de nuestros objetivos y avances en materia ambiental. Creemos que la implicación de cada miembro de la organización es clave para alcanzar nuestros objetivos y mejorar el desempeño ambiental. **El 100% de la plantilla cuenta con formación y sensibilización ambiental completa.**

Nuestros **objetivos ambientales** incluyen la minimización de residuos, la optimización del consumo energético, y el uso sostenible de materias primas.

*“El compromiso de todo el personal es fundamental para el éxito de nuestra gestión ambiental”*



## Extensión del Compromiso Ambiental en la Cadena de Valor

Nuestro compromiso ambiental no se limita solo a nuestras propias operaciones; también buscamos promover y extender estos principios a toda nuestra cadena de valor, involucrando activamente a nuestros proveedores y socios comerciales.

### Compromisos Ambientales Exigidos a los Proveedores



#### Cumplimiento legal

Los proveedores deben cumplir con toda la legislación ambiental, industrial, y de seguridad y salud laboral aplicable.



#### Buenas prácticas ambientales

Se requiere la minimización y correcta gestión de residuos, la optimización del uso de agua y energía, y el uso de materiales respetuosos con el medio ambiente.



#### Requisitos específicos para el transporte

Los proveedores de servicios de transporte deben cumplir con la normativa de emisiones y llevar a cabo un mantenimiento adecuado de los vehículos.



[308-1] Los compromisos ambientales son integrados en los cuestionarios de homologación, los procesos de compra, y a través de cláusulas contractuales específicas.

- En el proceso de homologación, se priorizan proveedores con certificación ISO 14001 o que puedan demostrar prácticas ambientales sostenibles.

En 2023, el 52% de los proveedores homologados contaban con Certificación ISO14001.

- En la adquisición de bienes y servicios se tiene preferencia por proveedores locales y materiales reciclables, y se optimiza la logística, seleccionando siempre que sea posible los medios de transporte con menor impacto ambiental.



### Resultados clave de nuestro compromiso ambiental

- **Cero** denuncias o quejas ambientales en los últimos 10 años.
- **Cero** no conformidades en auditorías externas en los últimos 11 años.
- **Cero** incumplimientos registrados de la normativa ambiental vigente.

*Los datos medioambientales presentados en este capítulo corresponden exclusivamente a nuestro centro de Alcalá de Henares, lo cual refleja la fase inicial de estructuración en la que nos encontramos en términos de responsabilidad social corporativa y medición de resultados. Aún estamos desarrollando y consolidando herramientas de seguimiento que nos permitirán, en el futuro, recopilar y reportar datos ambientales a nivel global y de manera uniforme en todos nuestros centros.*

*Somos conscientes de la importancia de presentar una visión completa y precisa del desempeño medioambiental de todo el grupo, y estamos comprometidos a implementar los mecanismos necesarios para lograrlo. La obtención de datos globales en todas nuestras instalaciones es una de nuestras prioridades en esta fase de crecimiento y mejora continua, y trabajaremos para que en futuros reportes se pueda reflejar el impacto ambiental del grupo en su conjunto.*



## 4.1

# Consumo responsable de materiales

[301-1] [301-2]

En Grupo Cuñado, somos conscientes de que el consumo responsable de materiales es un aspecto esencial en nuestro compromiso con la sostenibilidad y la minimización del impacto ambiental. Dado que nuestra actividad principal se centra en la distribución de material industrial, los materiales que utilizamos se destinan principalmente al embalaje de productos. Nuestra estrategia en este ámbito busca no solo optimizar el uso de recursos, sino también garantizar que estos provengan de fuentes sostenibles y se gestionen de forma eficiente a lo largo de su ciclo de vida.

Durante 2023, logramos que el 100% del papel utilizado contara con la certificación ecológica EU Ecolabel, la cual garantiza que se han seguido procesos de producción con menores emisiones y menor impacto ambiental. Además, el 100% de los pallets empleados para el suministro de materiales a nuestros clientes fueron reutilizados o recuperados, contribuyendo a la reducción de residuos. En cuanto al cartón y al plástico, el 88,6% y el 17,9% respectivamente proviene de fuentes recicladas, y continuamos trabajando para maximizar este porcentaje en todas las materias primas que utilizamos.

A lo largo del año, nuestros consumos de materiales han seguido la tendencia de priorizar aquellos renovables, como el papel, el cartón y la madera, que en conjunto representaron el 92% del peso total de los materiales adquiridos en 2023. Nos comprometemos a seguir optimizando el uso de materiales reciclados y a evaluar nuevas oportunidades para mejorar la sostenibilidad de nuestros procesos de embalaje, manteniendo siempre la funcionalidad y calidad requeridas por nuestros productos.

A continuación, se presenta el consumo de materiales en los últimos tres años:

PESO DE LOS MATERIALES CONSUMIDOS (KG)			
Material	2021	2022	2023
Papel	4.613,04	4.867,98	3.941,78
Cartón	2.729,82	3.924,02	2.780,40
Plástico	3.811,95	3.009,67	3.354,64
Madera	31.388,80	43.772,00	43.628,00
Metal	73,60	272,00	381,50
Cordstrap	288,00	152,00	456,00
<b>Total</b>	<b>42.905,21</b>	<b>55.997,67</b>	<b>54.542,33</b>



Logros  
2023

- 100% del papel utilizado con certificación EU Ecolabel.
- 100% de los pallets reutilizados o recuperados.
- 88,6% del cartón utilizado proviene de materiales reciclados.
- 92% del total de materiales consumidos de origen renovable.



## 4.2

# Eficiencia y energía

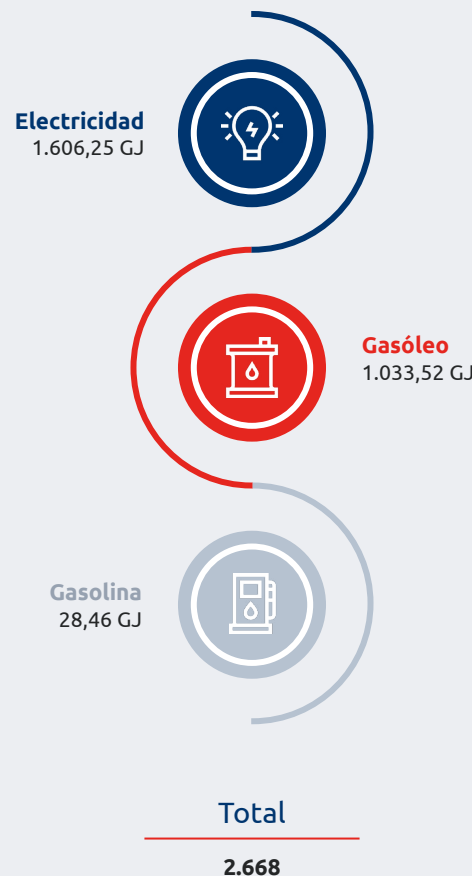
Gestionamos nuestros recursos energéticos de manera responsable, alineando nuestras operaciones con los principios de sostenibilidad. Consideramos que una gestión eficiente de la energía no solo minimiza nuestro impacto ambiental, sino que también contribuye a optimizar nuestros costos operativos. A lo largo del año, hemos monitorizado de cerca nuestros consumos energéticos y adoptado diversas medidas para mejorar nuestra eficiencia.

En 2023, el consumo total de energía en ascendió a **2.668 GJ**, provenientes principalmente de tres fuentes:

- La **electricidad**, que constituyó la mayor parte de nuestro consumo energético y se empleó en diversas áreas de nuestras instalaciones, como la iluminación, climatización, carretillas elevadoras eléctricas y otra maquinaria eléctrica.
- El **gasóleo**, utilizado principalmente en equipos de transporte y manipulación, como grúas autopropulsadas, carretillas diésel y camiones de transporte.
- El consumo de **gasolina** que se destinó al uso de vehículos de empresa y pequeña maquinaria.

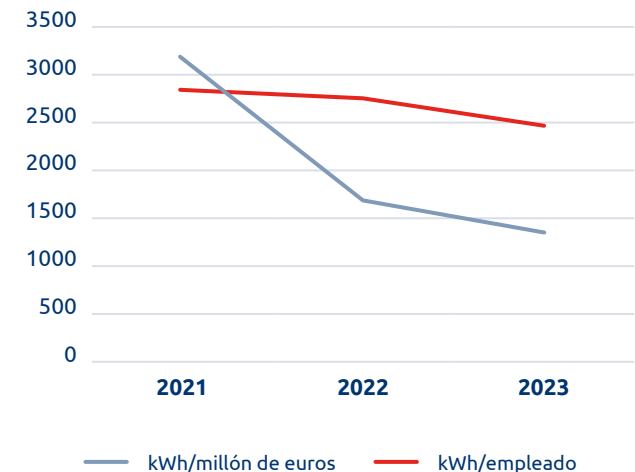
El **66%** de la electricidad consumida en nuestras operaciones proviene de **fuentes renovables**.

### Nuestros consumos energéticos en 2023<sup>2</sup>



[302-4] Los consumos eléctricos representan nuestro mayor gasto energético y por ello nuestros esfuerzos se centran en reducirlos. Este año, **hemos logrado reducir nuestro consumo eléctrico un 5,2%**, a pesar del aumento de la plantilla. Este avance es el resultado de la implementación de buenas prácticas ambientales, que incluyen el ajuste de los horarios de uso de la iluminación y climatización, reduciendo el tiempo de encendido fuera de las horas laborales y utilizando la energía de manera más eficiente.

En Alcalá de Henares realizamos seguimiento de nuestros consumos eléctricos en términos relativos, en 2023 se distribuyeron en 1.371,4 kWh por cada millón de euros facturados y 2.492,6 kWh por empleado, lo que supone una reducción considerable respecto a los últimos años.



<sup>2</sup> Para el cálculo de los consumos energéticos de la organización se han tenido en cuenta los siguientes valores facilitados por la calculadora del Ministerio para la Transición Ecológica y el Reto Demográfico (MITERD):

- Gasóleo: densidad 0,8325 kg/l y poder calorífico 43 GJ/ton.  
- Gasolina: densidad 0,7475 kg/l y poder calorífico 44,3 GJ/ton.

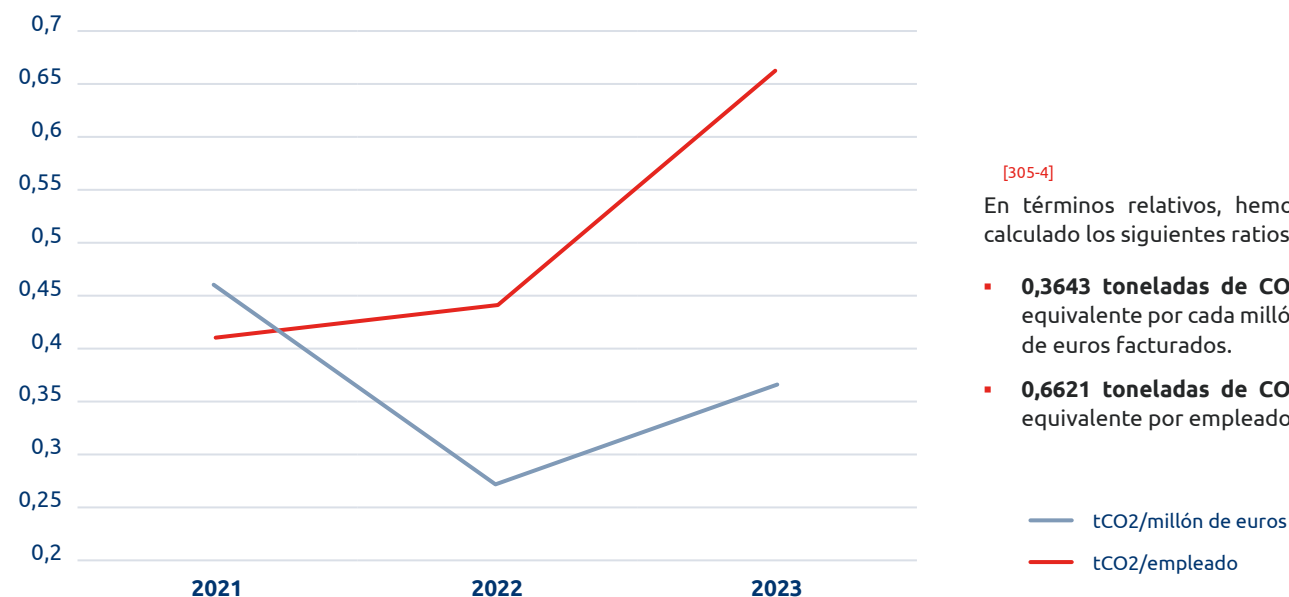
# 4.3

## Control de emisiones

[305-1] [305-2]

Calculamos anualmente nuestra **huella de carbono**, lo que nos permite identificar y reducir las emisiones de gases de efecto invernadero (GEI) generadas por nuestras operaciones. Estamos comprometidos con una mejora continua en la gestión de las emisiones, buscando minimizar nuestro impacto ambiental.

HUELLA DE CARBONO (TM CO2) <sup>3</sup>			
Alcance	2021	2022	2023
Alcance 1	66,65	74,45	76,13
Alcance 2	0	0	42,38
<b>Total</b>	<b>66,65</b>	<b>74,45</b>	<b>118,51</b>



[305-4]

En términos relativos, hemos calculado los siguientes ratios:

- **0,3643 toneladas de CO2** equivalente por cada millón de euros facturados.
- **0,6621 toneladas de CO2** equivalente por empleado.

En 2023, el aumento significativo en las emisiones totales se debe principalmente a las emisiones de Alcance 2, resultado del cambio de comercializadora eléctrica durante los primeros meses del año. Este cambio se realiza anualmente con el objetivo de optimizar el coste del kWh, dado que el consumo acumulado de todos los centros supone un importe considerable. De cara a 2024, mantenemos nuestro compromiso de priorizar un suministro eléctrico de origen 100% renovable en nuestras instalaciones.

Actualmente, no calculamos las emisiones del Alcance 3, aunque ya **hemos comenzado a controlar las emisiones indirectas** relacionadas con los materiales que importamos de fuera de la UE, en línea con la normativa asociada al Mecanismo de Ajuste en Frontera por Carbono (CBAM). Esta acción nos permitirá en el futuro medir y gestionar mejor las emisiones indirectas derivadas de nuestra cadena de suministro.

Nuestra principal fuente de emisiones son los combustibles fósiles utilizados en el funcionamiento de grúas, carretillas, camiones de transporte y maquinaria en general. Por ello, **estamos tomando medidas para reducir estas emisiones**, como el uso de camiones con tecnología ADBLUE, que ayuda a disminuir las emisiones atmosféricas contaminantes.

<sup>3</sup> Cálculos realizados con la Calculadora de huella de carbono para Organizaciones del Ministerio para la Transición ecológica y el reto demográfico. Considera CO2, CH4, N2O, y otros gases como HFC de emisiones fugitivas de gases refrigerantes si las hubiera.

## 4.4

# Gestión de residuos

[306-1] [306-2] [306-4] [306-5]

En Grupo Cuñado somos conscientes de que nuestras actividades generan diversos tipos de residuos, tanto peligrosos como no peligrosos, y estamos comprometidos con su correcta gestión y minimización. Aplicamos las mejores prácticas disponibles y cumplimos rigurosamente con la normativa vigente para minimizar su impacto en el entorno.

Contamos con un **Procedimiento de Gestión de Residuos** que establece los pasos a seguir para identificar, segregar y gestionar los residuos, promoviendo la reutilización y el reciclaje siempre que sea posible, y priorizando la valorización sobre la eliminación.



### Tipos de residuos

#### Residuos no peligrosos

Los residuos no peligrosos se generan principalmente en las oficinas, almacenes y áreas de embalaje, así como en las labores de mantenimiento y jardinería. Entre ellos se incluyen papel y cartón, plásticos mezclados, virutas metálicas no contaminadas, madera, residuos de poda y otros residuos de construcción.

La correcta segregación en origen es clave para asegurar que estos residuos puedan ser valorizados adecuadamente. Para ello, disponemos de un sistema de control de los contenedores que nos permite planificar las retiradas de manera eficiente, evitando sobrecargas y garantizando el cumplimiento de los plazos de almacenamiento.

#### Residuos peligrosos

Generamos residuos peligrosos principalmente en los procesos industriales y de mantenimiento, como la manipulación de productos químicos y el uso de maquinaria. Estos residuos incluyen absorbentes contaminados por aceites y disolventes, envases plásticos y metálicos con residuos de productos químicos, aerosoles vacíos, aparatos eléctricos y electrónicos (RAEE), así como tubos fluorescentes y pilas no industriales.

En todos los casos, estos residuos son segregados en origen, envasados y etiquetados correctamente. Colaboramos con gestores autorizados para garantizar su correcta disposición y que sean retirados de nuestras instalaciones en un plazo máximo de seis meses. Desde 2019, el 100% de los residuos peligrosos generados ha sido destinado directamente a valorización, mediante reciclaje o valorización energética.

[306-3]

<b>PESO DE LOS RESIDUOS GENERADOS (KG)</b>				
<b>Material</b>	<b>Destino</b>	<b>2021</b>	<b>2022</b>	<b>2023</b>
<b>Residuos no peligrosos</b>		<b>43.340,00</b>	<b>45.918,00</b>	<b>54.925,04</b>
Madera	Reciclaje	12.860,00	17.960,00	17.580,00
Papel y Cartón	Reciclaje	5.380,00	8.700,00	12.730,00
Plástico	Reciclaje	4.820,00	3.660,00	3.490,00
Metal	Reciclaje	8.020,00	4.440,00	4.400,00
Basura	Reciclaje / eliminación de fracción no reciclable	9.220,00	7.720,00	6.520,00
Toners reutilizables	Reutilización / reciclaje	40,00	18,00	35,04
Envases mixtos	Reciclaje	0,00	0,00	490,00
Residuos de poda	Reciclaje	3.000,00	3.420,00	9.680,00
<b>Residuos peligrosos</b>		<b>581,00</b>	<b>152,00</b>	<b>184,00</b>
Toners no reutilizables	Reciclaje	0,00	0,00	0,00
RAEE'S peligrosos	Reciclaje	63,00	9,00	25,00
Taladrina	Reciclaje	0,00	0,00	0,00
Papel y trapos contaminados	Valorización energética	356,00	66,00	65,00
Envases contaminados				
(metálicos y plásticos)	Reciclaje	139,00	46,00	73,00
Aerosoles vacíos	Reciclaje	23,00	31,00	21,00
<b>Total</b>		<b>44.502</b>	<b>46.222</b>	<b>55.109</b>

El seguimiento riguroso de los residuos es fundamental para mejorar nuestra gestión y reducir nuestro impacto ambiental. Todos los datos sobre residuos generados son trazables mediante los libros de registro, documentos oficiales de identificación (peso y firma/sello de aceptación del gestor), facturas y albaranes de recogida. También utilizamos una hoja de cálculo para controlar la cantidad anual generada.

Todos los residuos generados por Grupo Cuñado son destinados a operaciones de valorización, ya sea reciclaje o valorización energética (en el caso de absorbentes contaminados). En cuanto a la fracción basura-resto, esta es enviada a plantas de tratamiento para intentar recuperar materiales reciclables o compostables, aunque una parte inevitablemente acaba en vertedero.

Por último, reflejar que nuestro compromiso con el medio ambiente no termina donde concluyen nuestras actividades, sino que se extiende también a los productos que suministramos a nuestros clientes. Si bien la gestión de los residuos de envases y embalajes recae en los clientes finales, promovemos activamente su correcta gestión, alineada con nuestra Política de Medio Ambiente, disponible en nuestra web.

Fomentamos la reutilización de envases como pallets y cajas siempre que sea posible, y recomendamos que los residuos no reutilizables sean reciclados o valorizados a través de gestores autorizados. Al final de su vida útil, muchos de los productos, como tuberías y válvulas, se convierten en residuos metálicos que deben gestionarse adecuadamente. El reciclaje de estos materiales, además de ser la opción más sostenible, ofrece un valor económico significativo. Además, cuando se requiere, proporcionamos Manuales de uso y mantenimiento que ayudan a prolongar la vida útil de productos como válvulas motorizadas y actuadores.

### Valorización total de residuos en Grupo Cuñado

Todos los residuos generados por Grupo Cuñado son destinados a operaciones de valorización, ya sea mediante reciclaje o valorización energética, cumpliendo con los más altos estándares de sostenibilidad.







**05**

**Relación con el entorno**



## 5.1

# Participación en la sociedad

[2-28]

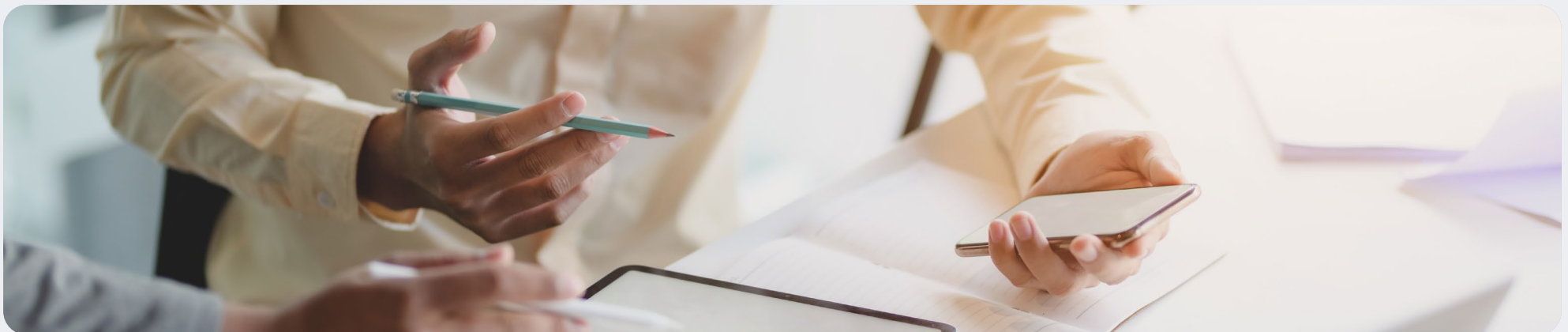
En Grupo Cuñado, creemos que nuestra participación en la sociedad es esencial para impulsar el desarrollo y fortalecer los valores del entorno empresarial. A través de alianzas estratégicas, la formación de profesionales y la colaboración en foros especializados, trabajamos para contribuir activamente al crecimiento de nuestro sector y para compartir las mejores prácticas en sostenibilidad y gestión empresarial.



Desde 2018, Grupo Cuñado es miembro del **Instituto de la Empresa Familiar (IEF)**, organización que reúne a las principales empresas familiares de España. Este vínculo nos permite preservar los valores familiares, aprender de la experiencia de otras empresas y fomentar prácticas de buen gobierno.



Como miembro destacado de la **Asociación de Empresarios del Henares (AEDHE)**, Grupo Cuñado ocupa un lugar clave en su Comité Ejecutivo y copreside la Comisión de Industria, Energía y Medioambiente. A través de AEDHE, contribuimos al desarrollo socioeconómico del Corredor del Henares, adaptándonos a los desafíos de la globalización y el cambio tecnológico.



## Formación para el Desarrollo del Sector

En Grupo Cuñado, hemos desarrollado un sólido programa de formación que contribuye al avance del sector y al crecimiento profesional de quienes participan. Nuestros cursos, impartidos tanto en nuestras instalaciones de Alcalá de Henares como en las empresas de los clientes, combinan teoría y práctica, permitiendo a los participantes trabajar directamente con materiales y observar ensayos en directo. Con una orientación técnica y práctica, estos cursos se dirigen a profesionales en sectores clave como petroquímica, gas, energía y renovables.



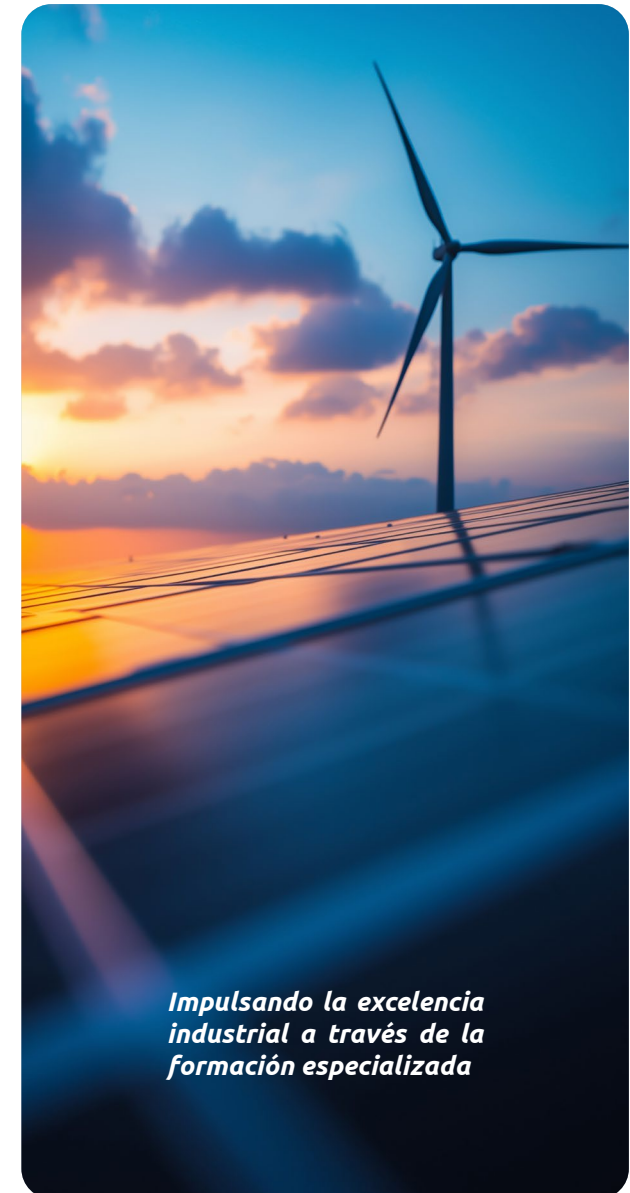
### Jornada sobre Gestión del Agua y Eficiencia Energética

En colaboración con nuestro partner Grundfos, organizamos una jornada en Zaragoza para clientes en Aragón. Este evento abordó la importancia de la gestión del agua y la eficiencia energética en plantas industriales, reforzando nuestro compromiso con la sostenibilidad en el sector.



### The future of Energy 2023

Este año organizamos un taller con destacados ponentes del sector, entre ellos Pilar Sanz, exdirectora de Proyectos de Repsol, y Andrés Aranda Ferreira, gerente de compras de ENAP. Este encuentro buscó debatir sobre el futuro de la energía en el sector y fomentar una visión compartida entre los participantes.



*Impulsando la excelencia industrial a través de la formación especializada*



## 5.2

# Colaboraciones con la comunidad

Consideramos que nuestra responsabilidad no se limita a nuestras actividades empresariales, sino que también abarca un compromiso activo con las comunidades donde operamos. A través de iniciativas sociales y colaboraciones locales, trabajamos para mejorar el bienestar de nuestro entorno, fomentando el espíritu de equipo y la solidaridad en cada acción que llevamos a cabo.

Nuestra implicación en la comunidad se manifiesta a través de actividades de patrocinio, voluntariado y eventos de apoyo social.



### Torneo Solidario de Golf de KBR

Grupo Cuñado USA participó en el Torneo Solidario de Golf organizado por KBR en Houston. Este evento reunió a empresas comprometidas con causas sociales, y nuestra participación incluyó el patrocinio de una carpa para apoyar la recaudación de fondos.



### Cross del Colegio San Gabriel

En Alcalá de Henares, patrocinamos la 44ª edición de esta emblemática carrera, que comenzó como un evento escolar y ha crecido hasta convertirse en una competición de referencia en la región. Este patrocinio refuerza nuestro vínculo con la comunidad local y promueve un estilo de vida saludable.



### Colaboración con la Asociación de Vecinos El Olivar

Grupo Cuñado colaboró con la Asociación de Vecinos El Olivar, ubicada en Alcalá de Henares, apoyando en sus actividades y necesidades locales. Esta iniciativa refuerza nuestro compromiso de contribuir al bienestar de nuestro entorno más cercano.



### Campaña de Donación de Sangre en colaboración con la Cruz Roja Española

Como parte de nuestro compromiso social, organizamos una campaña de donación de sangre en nuestras oficinas centrales de Alcalá de Henares. La campaña contó con la participación de numerosos empleados, reflejando el espíritu solidario de nuestro equipo y el compromiso con el bienestar de quienes necesitan este recurso vital.



**06**

Sobre este  
informe





# 06

## Sobre este informe

[2-1] El presente informe de sostenibilidad ha sido elaborado para documentar y comunicar el desempeño en materia de sostenibilidad de Grupo Cuñado, cuyo nombre legal es **Cemide, S.L.**, de propiedad privada y forma jurídica sociedad mercantil. Como cabecera del grupo, Cemide, S.L. comprende un total de 25 entidades, detalladas en el Anexo II del presente documento.

Este documento representa su primera memoria de sostenibilidad elaborada tomando como referencia los Estándares GRI (*Global Reporting Initiative*) en su versión más reciente de 2021. La elaboración de este informe ha supuesto un considerable esfuerzo en la recopilación de datos de todas las entidades del grupo. No obstante, Grupo Cuñado está comprometido con la mejora continua en la sistematización y estructuración de los datos para futuras memorias. En aquellos casos en los que no ha sido posible incluir datos completos de todas las entidades, como en el capítulo cuatro, el grupo se compromete a mejorar la cobertura informativa en futuros reportes.

[2-3] [2-4] La memoria se centra en el periodo comprendido entre el 1 de enero y el 31 de diciembre de 2023, alineándose con el ciclo de los informes financieros del grupo. Dado que esta es la primera memoria en base a los estándares GRI, no se incluyen correcciones de información de años anteriores.

[2-5] [2-14] Este informe de sostenibilidad ha sido desarrollado como una iniciativa voluntaria del grupo y no ha sido sometido a una verificación externa. La responsabilidad de su elaboración recayó en Vivian Cuñado Esteban, con el apoyo de una consultoría externa. Asimismo, el máximo órgano de gobierno del grupo participó en el proceso mediante la revisión y aprobación del borrador final del documento. La fecha de publicación de la memoria es el XX de xxxx 2024.

[3-1][3-2]

La información presentada en este documento ha sido seleccionada tras un ejercicio de reflexión en el que se han tenido en cuenta los principales impactos de Grupo Cuñado en el medioambiente y en sus grupos de interés. Los temas materiales identificados como prioritarios para el grupo son los siguientes:



### Gobernanza

- Desempeño económico
- Lucha contra la corrupción



### Medioambiente

- Materias primas y auxiliares
- Energía
- Emisiones
- Residuos
- Evaluación ambiental de proveedores



### Sociedad

- Empleo
- Salud y seguridad en el trabajo
- Formación y desarrollo
- No discriminación

De cara a 2024, Grupo Cuñado se compromete a realizar un análisis de doble materialidad más detallado, contando con la participación de los principales grupos de interés para reforzar su compromiso con la transparencia y la responsabilidad corporativa.

Para cualquier consulta relacionada con los contenidos de esta memoria, se puede contactar a través de nuestro teléfono +34.91.887.87.00.

# Anexo I

## Tabla de indicadores GRI

### GRI 2: CONTENIDOS GENERALES (2021)

Código	Tema	Apartado	Página
2-1	Detalles organizacionales	6. Sobre este informe	16 - 53
2-2	Entidades incluidas en la presentación de informes de sostenibilidad	6. Sobre este informe	16 – 17
2-3	Periodo objeto del informe, frecuencia y punto de contacto	6. Sobre este informe	53
2-4	Actualización de la información	6. Sobre este informe	53
2-5	Verificación externa	6. Sobre este informe	53
2-6	Actividades, cadena de valor y otras relaciones comerciales	1.2. Nuestro modelo de negocio	9
2-7	Empleados	3.1. Estructura de nuestra plantilla	29
2-9	Estructura de gobernanza y composición	2.1. Estructura de gobierno	21
2-11	Presidente del máximo órgano de gobierno	2.1. Estructura de gobierno	21
2-12	Función del máximo órgano de gobierno en la supervisión de la gestión de los impactos	2.1. Estructura de gobierno	21
2-13	Delegación de la responsabilidad de gestión de los impactos	2.1. Estructura de gobierno	21

2-14	Función del máximo órgano de gobierno en la presentación de informes de sostenibilidad	6. Sobre este informe	53
2-22	Declaración sobre la estrategia de desarrollo sostenible	Compromiso desde la Presidencia	2
2-26	Mecanismos para solicitar asesoramiento y plantear inquietudes	2.3. Ética y transparencia	25
2-27	Cumplimiento de la legislación y las normativas	2.3. Ética y transparencia	24
2-28	Afiliación a asociaciones	5.1. Participación en la sociedad	49
2-29	Enfoque para la participación de los grupos de interés	2.4. Relación con los grupos de interés	26
2-30	Convenios de negociación colectiva	2.2. Compromiso con la sostenibilidad	23
<b>GRI 3: TEMAS MATERIALES (2021)</b>			
3-1	Proceso de determinación de los temas materiales	6. Sobre este informe	53
3-2	Lista de temas materiales	6. Sobre este informe	53
3-3	Gestión de los temas materiales	A lo largo de toda la memoria	Ver tablas siguientes
<b>DESEMPEÑO ECONÓMICO</b>			
<b>Código</b>	<b>Tema</b>	<b>Apartado</b>	<b>Página</b>
<b>GRI 201: DESEMPEÑO ECONÓMICO (2016)</b>			
3-3	Gestión del tema material 201		
205-2	Valor económico directo generado y distribuido	1.4. 2023 en cifras	18
205-3	Asistencia financiera recibida del gobierno	1.4. 2023 en cifras	18

**GRI 205: LUCHA CONTRA LA CORRUPCIÓN (2016)**

<b>3-3</b>	Gestión del tema material 205		
<b>205-2</b>	Comunicación y formación sobre políticas y procedimientos anticorrupción	2.3. Ética y transparencia	24
<b>205-3</b>	Casos de corrupción confirmados y medidas tomadas	2.3. Ética y transparencia	24

**DESEMPEÑO AMBIENTAL**

<b>Código</b>	<b>Tema</b>	<b>Apartado</b>	<b>Página</b>
---------------	-------------	-----------------	---------------

**GRI 301: MATERIAS PRIMAS Y AUXILIARES (2016)**

<b>3-3</b>	Gestión del tema material 301		
<b>301-1</b>	Materiales utilizados por peso o volumen	4.1. Consumo responsable de materiales	42
<b>301-2</b>	Insumos reciclados	4.1. Consumo responsable de materiales	42

**GRI 302: ENERGÍA (2016)**

<b>3-3</b>	Gestión del tema material 302		
<b>302-4</b>	Reducción del consumo energético	4.2. Eficiencia y energía	43

**GRI 305: EMISIONES (2016)**

<b>3-3</b>	Gestión del tema material 305		
<b>305-1</b>	Emisiones directas de GEI (alcance 1)	4.3. Control y reducción de emisiones	44
<b>305-2</b>	Emisiones indirectas de GEI al generar energía (alcance 2)	4.3. Control y reducción de emisiones	44
<b>305-4</b>	Intensidad de las emisiones de GEI	4.3. Control y reducción de emisiones	44

**GRI 306: RESIDUOS (2020)**

<b>3-3</b>	Gestión del tema material 306		
<b>306-1</b>	Generación de residuos e impactos significativos relacionados con los residuos	4.4. Gestión de residuos	45
<b>306-2</b>	Generación de residuos e impactos significativos relacionados con los residuos	4.4. Gestión de residuos	45
<b>306-3</b>	Gestión de impactos significativos relacionados con los residuos	4.4. Gestión de residuos	46
<b>306-4</b>	Residuos generados	4.4. Gestión de residuos	45
<b>306-5</b>	Residuos no destinados a eliminación	4.4. Gestión de residuos	45

**GRI 308: EVALUACIÓN AMBIENTAL DE PROVEEDORES (2016)**

<b>3-3</b>	Gestión del tema material 308		
<b>308-1</b>	Nuevos proveedores que han pasado filtros de evaluación y selección de acuerdo con criterios ambientales	4. Compromiso ambiental	41

**DESEMPEÑO SOCIAL**

<b>Código</b>	<b>Tema</b>	<b>Apartado</b>	<b>Página</b>
---------------	-------------	-----------------	---------------

**GRI 401: EMPLEO (2016)**

<b>3-3</b>	Gestión del tema material 401		
<b>401-1</b>	Nuevas contrataciones de empleados y rotación de personal	3.1. Estructura de nuestra plantilla	29
<b>401-3</b>	Permiso parental	3.2. Igualdad y diversidad	31



**GRI 403: SALUD Y SEGURIDAD EN EL TRABAJO (2018)**

<b>3-3</b>	Gestión del tema material 403		
<b>403-1</b>	Sistema de gestión de la salud y la seguridad en el trabajo	3.4. Salud, seguridad y bienestar	36
<b>403-4</b>	Participación de los trabajadores, consultas y comunicación sobre salud y seguridad en el trabajo	3.4. Salud, seguridad y bienestar	36
<b>403-5</b>	Formación de trabajadores sobre salud y seguridad en el trabajo	3.4. Salud, seguridad y bienestar	36
<b>403-6</b>	Fomento de la salud de los trabajadores	3.4. Salud, seguridad y bienestar	37
<b>403-8</b>	Trabajadores cubiertos por un sistema de gestión de la salud y la seguridad en el trabajo	3.4. Salud, seguridad y bienestar	36
<b>403-9</b>	Lesiones por accidentes laboral	3.4. Salud, seguridad y bienestar	37
<b>403-10</b>	Dolencias y enfermedades laborales	3.4. Salud, seguridad y bienestar	37

**GRI 404: FORMACIÓN Y DESARROLLO (2016)**

<b>3-3</b>	Gestión del tema material 404		
<b>404-1</b>	Media de horas de formación al año por empleado	3.3. Desarrollo profesional	34
<b>404-2</b>	Programas para mejorar las aptitudes de los empleados y programas de ayuda a la transición	3.3. Desarrollo profesional	33
<b>404-3</b>	Porcentaje de empleados que reciben evaluaciones periódicas del desempeño y desarrollo profesional	3.3. Desarrollo profesional	35

# Anexo II

## Empresas que conforman el grupo

	NOMBRE DE LA ENTIDAD	UBICACIÓN	FUNCIONES
1	Cuñado, S.A.U.	Alcalá de Henares (Madrid)	Distribución de tubos, válvulas y accesorios
2	Comercial de Tubos, S.A.	Alcalá de Henares (Madrid)	Distribución de tubos de acero
3	Cuñado Internacional, S.A.U.	Alcalá de Henares (Madrid)	Distribución de tubos de acero
4	Ibérica de Válvulas, S.A.U.	Alcalá de Henares (Madrid)	Distribución de válvulas
5	Edificios y Naves de Alcalá, S.L.U.	Alcalá de Henares (Madrid)	Inmobiliaria
6	Flaboform GmbH y sociedades dependientes	Waghäusel (Alemania)	Distribución de accesorios de tuberías
7	Servicio Logístico Cuñado, S.A.	Alcalá de Henares (Madrid)	Servicios logísticos
8	Cunado North America Corporation y sociedades dependientes	Houston, Texas (USA)	Distribución de tubos de acero
9	Comercial de Tubos e Accesorios, Lda	Lisboa (Portugal)	Distribución de tubos de acero
10	Cuñado Intercontinental, S.A.	Santiago (Chile)	Distribución de tubos de acero
11	Cuñado México, S.A. de C.V.	México D.F. (México)	Distribución de tubos de acero
12	Cuñado Colombia, S.A.S.	Bogotá D.C. (Colombia)	Distribución de tubos de acero

<b>13</b>	Cuñado Perú, S.A.	Lima (Perú)	Distribución de tubos de acero
<b>14</b>	I.T.F. de México, S.A. de C.V.	México D.F. (México)	Distribución de tubos de acero
<b>15</b>	Shanghai CAC. Commercial Co Ltd	Shanghai (República China)	Distribución de tubos de acero
<b>16</b>	Ragen, S.A.	Provincia de Callao (Perú)	Distribución de filtros
<b>17</b>	Cunado South África, Ltd	Grahanstown (Sudáfrica)	Distribución de tubos de acero
<b>18</b>	Cunado Canada, Ltd	Calgary (Canada)	Distribución de tubos de acero
<b>19</b>	Cunado Piping and Valves, FZE	Dubai-United Arab Emirates	Distribución de tubos de acero
<b>20</b>	Cunado France SAS	Aix en Provence (Francia)	Distribución de tubos de acero
<b>21</b>	Cunado Mozambique Limitada	Maputo (Mozambique)	Distribución de tubos de acero
<b>22</b>	Empresa Comercializadora Cunado Bolivia, S.A.	Santa Cruz de la Sierra (Bolivia)	Distribución de tubos de acero
<b>23</b>	Cunado Middle East for Piping and Valves, LLC.	Emirato de Abu Dhabi	Distribución de tubos de acero
<b>24</b>	Cunado Piping and Materials, FZE	Dubai-United Arab Emirates	Distribución de tubos de acero
<b>25</b>	Vector & Wellheads Engineering, S.L.	Utebo (Zaragoza)	Distribución de maquinaria de equipo



**GRUPO CUÑADO S.A.U.**

C/ Camino del Olivar, 2  
(esq. Calle México)  
28806 Alcalá de Henares  
(Madrid) España